



**BORSA**  
**İSTANBUL**

## Rapor Hakkında

1 Ocak-31 Aralık 2016 dönemini kapsayan Borsa İstanbul A.Ş.'nin (Borsa İstanbul, Borsa) 2016 Sürdürülebilirlik Raporu, Borsa'nın sürdürülebilirlik performansı, bir diğer ifade ile Türkiye ekonomisi için ürettiği katma değer hakkında şeffaf, açık ve uluslararası kabul görmüş raporlama ölçütlerine uygun hazırlanmış bilgileri içermektedir.

Rapor, Küresel Raporlama Girişimi'nin (Global Reporting Initiative, GRI) G4 Sürdürülebilirlik Raporlaması Rehberi'nin temel (core) seçeneğinin gereklerine uygun şekilde hazırlanmıştır.

Rapor, GRI tarafından verilen GRI Materiality Disclosure Service kapsamında, Önceliklendirmeye Dair Açıklamaların (Materiality Disclosures) doğru bölümlerde sunulduğuna ilişkin olarak GRI teyit sürecinden geçmiştir.

Raporun hazırlanması sürecinde; G4 Finansal Hizmetler Sektör Eki'nden, Sürdürülebilirlik Muhasebesi Standartları Kurulu'nun (SASB) Menkul Kıymetler & Emtia Borsaları Araştırma Eki'nden (Security & Commodity Exchanges Research Brief), Menkul Kıymetler & Emtia Borsaları Sürdürülebilirlik Muhasebesi Standardı'ndan (Security & Commodity Exchanges Sustainability Accounting Standard) ve Sürdürülebilir Borsalar Girişimi'nin (Sustainable Stock Exchanges, SSE) "Sürdürülebilir Kalkınma Hedefleri: Borsalar için ne ifade ediyor?"

("Sustainable Development Goals: What do they mean for stock exchanges?") başlıklı rehberlerinden yararlanılmıştır.

Rapordaki bilgiler, aksi belirtilmediği sürece, Borsa İstanbul A.Ş.'ye ait olup Borsa İstanbul'un iştiraklerini kapsamamaktadır.

Borsa İstanbul'un sürdürülebilirlik yaklaşımı ve paydaş analizi sonucu belirlenen öncelikli konular çerçevesinde, 31 Aralık 2016 tarihinde sona eren faaliyet yılına ait ÇSY (çevresel, sosyal, yönetim) performans verilerine de raporun ilgili bölümlerinde ve GRI endeksinde yer verilmiştir.

Borsa İstanbul, gerekli gördüğü yerlerde eğilimleri ortaya koymak amacıyla 2014 ve 2015 yılları ile karşılaştırmalar yapmış ve ilgili veriler raporda yer almıştır. Borsa İstanbul, rapor kapsamında yakın gelecekte devreye alacağı uygulamalar ve geleceğe dair görüşlere de değinmiştir.

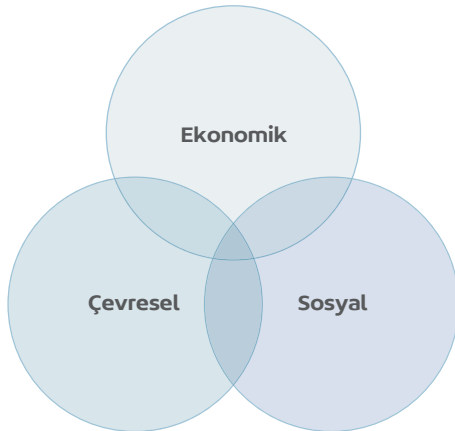
Borsa İstanbul, 2017 raporlamasını entegre rapor formatında yayınlamayı hedeflemektedir.



Borsa İstanbul'un 2016 Sürdürülebilirlik Raporu'yla ilgili soru, görüş ve önerilerinizi [surdurulebilirlik@borsaistanbul.com](mailto:surdurulebilirlik@borsaistanbul.com) e-posta adresine iletebilirsiniz.

### Sürdürülebilirlik, GRI ve G4 Kılavuzu

Bir iş stratejisi olarak **sürdürülebilirlik**, firmaların çevresel, ekonomik ve sosyal riskleri kontrol etmelerini, her türlü kaynak kullanımlarında tasarruf sağlamalarını ve finansal açıdan gelişmelerini destekler.



#### GRI Hakkında

1997 yılında Boston'da kurulan, Amsterdam merkezli GRI (Global Reporting Initiative) global ve çok taraflı paydaş süreci kapsamında, dünya genelinde kabul edilen sürdürülebilirlik raporlaması ilkelerini geliştirme misyonuna hizmet etmektedir. GRI, sürdürülebilirlik evreninin her yönüyle doğru anlaşılması ve standartlara uygun raporlamanın gerçekleştirilmesi için gerekli altyapıyı ve hizmetleri sunmaktadır.

#### GRI G4 Hakkında

GRI'nin güncel raporlama kılavuzu olan G4, kurumların ve şirketlerin daha şeffaf hale gelmelerine, daha iyi kararlar almalarına ve paydaşları ile olan güveni sağlamlaştırmalarına katkıda bulunan bir araçtır.



GRI web sitesine erişmek için kare kodu lütfen tarayıcınıza okutun.

# İçindekiler

## Kurumsal Profil

### Bölüm 1

Vizyonumuz  
Misyonumuz  
İlkelerimiz  
Yönetim ve İcra Kurulu Başkanı'ndan Mesaj  
Sürdürülebilirlik Çalışmaları - Kilometre Taşları  
Bir Bakışta Borsa İstanbul

### Bölüm 2

Sürdürülebilirlik Yaklaşımı  
Sürdürülebilirlik Önceliklerimiz

### Bölüm 3

Strateji  
Paydaş İlişkileri  
Etkin ve Şeffaf Piyasalar  
Kurumsal Yönetim  
İş Devamlılığı ve Teknolojik Risklerin Yönetimi  
İnovasyon ve Çevre

### Bölüm 4

Borsa İstanbul'da Çalışma Hayatı  
Toplumsal Sorumluluk

### Bölüm 5

GRI Endeksi  
Borsa İstanbul 2014-2016 Performans Verileri  
İletişim



### Borsa İstanbul'da Sürdürülebilirlik

Borsa İstanbul kurumsal web sitesinde yer alan sürdürülebilirlik bölümünü ziyaret etmek için kare kodu tarayıcınıza okutunuz.

## Kurumsal Profil

### Kökleri 1873'e dayanan köklü bir geleneğin çağdaş temsilcisi: Borsa İstanbul

Borsa İstanbul'un kökleri 1873 yılında faaliyete geçen Dersaadet Tahvilat Borsası'na dayanmaktadır.

Türkiye sermaye piyasalarının gelişim yolculuğunun tüm aşamalarında kilit görevler üstlenen Borsa İstanbul, 2012 yılında yürürlüğe giren Sermaye Piyasası Kanunu'nun ardından, yatay entegrasyonunu tamamlama sürecine girmiş ve 2013 yılında Vadeli İşlem ve Opsiyon Borsası ile İstanbul Altın Borsası'nı bünyesine katmıştır.

Dikey entegrasyon sürecinin tamamlanması amacıyla Merkezi Kayıt Kuruluşu (Merkezi Kayıt İstanbul) ve Takas ve Saklama Bankası A.Ş. (Takas İstanbul) ortaklık payları yükseltilmiştir. Takas İstanbul ve Merkezi Kayıt İstanbul'un 2016 sonunda Borsa İstanbul yerleşkesinde faaliyete geçen yeni hizmet binalarına taşınmasıyla ise entegrasyonun getirdiği sinerjinin artması hedeflenmiştir. Böylelikle, Türkiye'de işlem sonrası hizmetleri de sağlayan tek erişim merkezine dönüşen Borsa İstanbul Grubu kurulmuştur. Bu yeni yapıyla, yatırımcıların tüm sermaye piyasası araçlarına tek bir yatırımcı ve saklama hesabı ile tek bir platform üzerinden erişebildikleri, çeşitli para birimleri cinsinden diledikleri yatırım aracına yatırım yapabildikleri bir "sermaye piyasası süpermarketi" olma hedefine bir adım daha yaklaşmıştır.

**Sinerji**  
Borsa İstanbul  
Takas İstanbul  
Merkezi Kayıt  
İstanbul

Kapsayıcı ve sürdürülebilir finansman olanakları ile uzun vadeli değer ...

**Borsa İstanbul  
Grubu**  
sermaye piyasası  
süpermarketi



Tam  
entegre bir  
iş modeli

Hızla büyüyen Türkiye sermaye piyasalarına etkin erişim olanağı sağlayan Borsa İstanbul Grubu; paylar, türev ürünler, borçlanma araçları, kıymetli taşlar ve madenler ile İslami finans ürünleri için alım-satım, takas, saklama ve kayıt işlemlerini içeren tam entegre bir iş modeli ile hizmet sunmaktadır.

2016 yıl sonu itibarıyla, Borsa İstanbul'da toplam piyasa değeri 174 milyar ABD doları olan 405 şirketin payları işlem görmüş; 13.018 milyar TL'lik toplam işlem hacmine ulaşılmıştır.

Yatırımcıları ve fikirleri bir araya getiren, lider entegre platform olmayı hedefleyen Borsa İstanbul,

- yatırımcılar için istikrar ve güven sağlayan etkin bir platform oluşturmayı,
- İslami finans ürünlerini de kapsayan uluslararası bir iş yapısı geliştirmeyi,
- dijital dönüşüm ve inovasyona öncülük ederek ekonomik büyümeyi artıran oranda desteklemeyi amaçlamaktadır.

**Borsa İstanbul Grubu,  
Türkiye ekonomisi için kalıcı  
değer üretmekte ve geleceğe  
odaklı büyüme planlarını hayata  
geçirmektedir.**

Yatırımcılar  
için **istikrar  
ve güven**  
sağlayan etkin  
bir platform

# Bütüncül Değer Üretme Gücümüzle



## Vizyonumuz

Yatırımcıları ve fikirleri bir araya getiren, lider entegre platform olmak.

## Misyonumuz

Yatırımcılar için istikrar ve güven oluşturan etkin bir platform yaratmak, İslami finans ürünlerini de kapsayan uluslararası bir iş yapısı oluşturmak, dijital dönüşüm ve inovasyona öncülük etmek ve ekonomik büyümeyi desteklemek.

## İlkelerimiz

- Doğruluk
- Güvenilirlik
- Eşitlik
- Şeffaflık
- Sosyal Sorumluluk
- Çevresel Sürdürülebilirlik

# Bölüm 1

Yönetim ve İcra Kurulu Başkanı'ndan Mesaj  
Sürdürülebilirlik Çalışmaları - Kilometre Taşları  
Bir Bakışta Borsa İstanbul

## Yönetim ve İcra Kurulu Başkanı'ndan Mesaj

### Değerli paydaşlarımız,

Küresel ve ulusal piyasa dinamiklerinin hızla ve farklı yönlerde gelişmesine tanıklık ettiğimiz bir konjonktürde, ülkemiz ekonomisi istikrarlı gelişmesini sürdürmektedir. Türkiye, özellikle ekonomik büyüme cephesinde yeni başarı hikâyelerine imza atarken, güçlü ve doğru yapılandırılmış makroekonomik temelleri ile kısa, orta ve uzun vadeli büyüme potansiyeli en güçlü ülkeler arasındaki yerini daha da pekiştirmektedir.

Ülkemiz ekonomik hayatının ana aktörlerinden biri olan Borsa İstanbul, bu süreçte, kilit entegratör rolünü başarıyla yerine getirmekte, ülke ekonomisi için kalıcı değer üretmeye devam etmektedir.

Borsamız, sahip olduğu bütüncül hizmet platformu ve entegre iş modeli kapsamında, KOBİ'lerden büyük ölçekli işletmelere kadar binlerce ekonomik aktöre, maliyeti düşük finansman kaynaklarına erişme ve çeşitlendirilmiş sermaye piyasası enstrümanlarından faydalanma imkânı sunmaktadır.

Türkiye sermaye piyasalarının itici gücünü ve odağını oluşturan faaliyetlerimiz, Borsamız hizmetlerinden faydalanan halka açık şirketlerin, aracı kurumların, yatırımcıların ve diğer iş ortaklarımızın performanslarına doğrudan katkıda bulunmakta; ekonomiye dolaylı katkılarımız ise ihracattan istihdama ve son tahlilde toplumsal refah cephelelerinde ortaya çıkmaktadır.

### Değişen risk kavramı ve finansal piyasalarda değişim - cevaplanması ve yönetilmesi gereken ana unsurlar

Risk kavramının hızla değiştiği ve derinleştiği, katılımcılar arası bağlantısallığın ileri boyutlara ulaştığı kompleks bir küresel finans piyasası ile çevrelenmiş durumdayız. Bu büyük ve yaygın oyun alanının katılımcıları, günümüzde ekonomik parametrelerin yanı sıra sosyal ve çevresel mega riskleri de irdelemekte, kararlarını bu gerçeklerin varlığında almaktadır. "Yeni riskler" arasında, iklim değişikliğinden yoksulluğa, eğitim seviyesinden su kaynaklarına erişime kadar çeşitlilik gösteren farklı başlıkları saymak mümkündür.

Risk kavramının bu yeni kapsamı kurumsal yatırımcıları da etkilemektedir. Küresel ölçekte milyarlarca dolarlık büyüklükleri yöneten yatırım fonları ve diğer oyuncular; kısa süre öncesine oranla tümüyle güncellenmiş ve/veya değişime uğramış parametrelerin, metriklerin yanı sıra GRI ve IIRC benzeri küresel raporlama standartlarının varlığında karar almakta ve küresel sermaye akımlarını şekillendirmektedir.



### Kalıcı Değer

Ülkemiz ekonomik hayatının ana aktörlerinden biri olan Borsa İstanbul, kilit entegratör rolünü başarıyla yerine getirmekte, ülke ekonomisi için kalıcı değer üretmeye devam etmektedir.



## Borsa İstanbul sürdürülebilirlik yolculuğunu Temmuz 2016'da Yönetim Kurulunca onaylanan Sürdürülebilirlik Stratejisi Yol Haritası kapsamında geleceğe taşımaktadır.

Finansal piyasalardaki baş döndürücü değişimi, “yeni riskleri” ve bunların finansal ve ekonomik döngüye yansımalarını, önümüzdeki süreçte proaktif bir yaklaşımla cevaplamamız, aksiyon almamız ve yönetmemiz gereken en temel unsurlar ve motivasyon kaynakları olarak görüyoruz.

### Sürdürülebilirlik yolculuğumuzda atacağımız adımlar, büyük değişimi doğru içselleştirmemize katkıda bulunacaktır.

Borsa İstanbul sürdürülebilirlik yolculuğunu Temmuz 2016'da Yönetim Kurulunca onaylanan Sürdürülebilirlik Stratejisi Yol Haritası kapsamında geleceğe taşımaktadır.

Yol haritamız, Borsa İstanbul'un “2020 Sürdürülebilirlik Liderliği”ni hedeflemektedir. “Yeni riskleri” içselleştiren bu stratejik belge, uluslararası piyasalardaki rekabet gücümüzü artırmayı ve aynı zamanda Türkiye finans piyasalarını daha da sağlamlaştırarak dönüşüme kararlı bir duruşla öncülük etmemizi öngörmektedir.

Entegre bir platform olarak hizmet sunma yaklaşımımıza dayandırdığımız yeni kurumsal yapılanmamız ve sürdürülebilirlik alanında belirlediğimiz 6 önceliğimiz (Strateji, Paydaş İlişkileri, Etkin ve Şeffaf Piyasalar, Kurumsal Yönetim, İş Devamlılığı ve Teknolojik Risklerin Yönetimi, İnovasyon ve Çevre) Borsamızın bölgesel ve küresel etkinliğini misliyle ve hızla artırmasında olduğu kadar yeni riskleri cevaplamasında da kilit rol oynayacaktır.

Doğru tanımlanmış bir strateji kapsamında planladığımız ve devreye almış olduğumuz Sürdürülebilirlik Stratejisi Yol Haritası, Türkiye ekonomisine olduğu kadar çevresel ve sosyal eksenlerde paydaşlarımıza kattığımız değeri de çok daha fazla artıracaktır. Borsa İstanbul'un sürdürülebilirlik çalışmalarının temel hedefi, paydaşlarımızla birlikte ortaya koyduğumuz etkiyi mümkün olduğunca yaygınlaştırmak ve Türkiye sermaye piyasalarının tek borsası olarak etkinliğimizi her yönüyle güçlendirmek ve uzun vadeli varlığımızı teminat altına almaktır.

### Sürdürülebilir ölçek ve kapsayıcı ve sürdürülebilir finansman ile uzun vadeli değer

Fonlama, doğru vadede, doğru maliyette yeterli kurumsallık ve denetimle birlikte verildiğinde anlamlı hale gelmektedir. Bu amaçla Borsa İstanbul, sağladığı finansman alternatifleri ile kapsayıcı fonlama olanakları sunmakta, Türkiye'nin finansal süpermarketi olarak sürdürülebilir ölçek anlayışıyla büyük şirketleri, KOBİ'leri ve girişimleri farklı ürünler ve yöntemlerle sermaye piyasası imkânlarını kullanmaya yönlendirmektedir.

Kotasyon şartlarından kâr şartında ve öz sermaye şartında sağlanan istisnalar ve değişen tahsisat oranları ile sermayeye erişimi kolaylaştırırken sürdürülebilir ölçek anlayışını uygulamaya devam etmekte, uzun vadeli başarının bu yolla sağlanacağına inanmaktayız. Geliştirdiğimiz yeni modeller ile şirketlerin uzun vadeli finansman ihtiyaçlarının karşılanmasında önemli adımlar atıyoruz. Sermaye piyasalarında gerçekleştirmekte olduğumuz atılımlarla, uzun vadeli projelerin kısa vadeli mevduatlar ile fonlanmasının yarattığı vade uyumsuzluğunun çözümlenmesi sağlanacak ve ülke olarak güçlü bir pozisyon yakalanacaktır.

### Bölgemizde ve dünyada sayılı finans merkezlerinden biri olma hedefimiz doğrultusunda...

Bölgesinin ve dünyanın sayılı finans merkezlerinden biri olmayı hedefleyen Borsa İstanbul, uluslararası etkinliğini artıracak, marka değerini yükseltecek ve kendisini küresel yatırımcılar ile şirketler için çekim merkezi yapacak iş birliklerini hayata geçirmektedir.

Borsamız, bu kapsamda 2013 yılından bu yana Nasdaq, Avrupa İmar ve Kalkınma Bankası ve İslam Kalkınma Bankası ile stratejik iş birliklerine gitmiş ve önemli adımlar atmıştır.

**Bölgesinin ve dünyanın sayılı finans merkezlerinden biri olmayı hedefleyen Borsa İstanbul, uluslararası etkinliğini artıracak, marka değerini yükseltecek ve kendisini küresel yatırımcılar ile şirketler için çekim merkezi yapacak iş birliklerini hayata geçirmektedir.**

## Yönetim ve İcra Kurulu Başkanı'ndan Mesaj

Borsamız aynı zamanda, Türkiye sermaye piyasasının derinleşmesi ve ülke ekonomimize yakışır seviyelere çıkması için çalışmalarına yoğun olarak devam etmektedir.

Büyük oranda yol kat ettiğimiz ve 2018 yılında tamamlanacak BISTECH teknolojisine geçişimiz, piyasalarımızda sunduğumuz farklı ürünler ve hayata geçen çok sayıda yeni uygulama ve teknolojik özellikler Borsa İstanbul'un bölgesel ve küresel bir finans merkezi olma yolunda emin adımlarla ilerlemesini desteklemektedir.

### Entegrasyon, sürdürülebilir değer üretme gücümüzü perçinleyecektir

2012 yılında yürürlüğe giren Sermaye Piyasası Kanunu sonrasında sermaye piyasası kurumları arasındaki dikey entegrasyonun daha ileri seviyeye taşınmasına yönelik adımlar atılmış ve önemli projeler tamamlanmıştır. 2016 yılı ise Türkiye sermaye piyasası kuruluşları arasındaki entegrasyonun bir üst seviyeye çıktığı yıl olarak hatırlanacaktır.

Raporumuzu yayına hazırladığımız süreçte, Takas İstanbul ve Merkezi Kayıt İstanbul, Borsa İstanbul kampüsüne taşınmıştır.

Raporumuzu yayına hazırladığımız süreçte, Takas İstanbul ve Merkezi Kayıt İstanbul, Borsa İstanbul kampüsüne taşınmıştır.

Bu üç kurumun, **Borsa İstanbul Grubu çatısı altında çalışmalarını yürütecek olmasını, dikey entegrasyonun nihai aşaması olan organizasyonel ve fiziki entegrasyonun gerçekleşmesinde çok önemli bir adım olarak görüyoruz.**

Borsa İstanbul ve diğer sermaye piyasası kuruluşları olarak **en büyük amacımız** sermaye piyasalarımızı Türkiye'nin büyümesine ve vatandaşlarımızın refahının artmasına imkân verecek uluslararası standartlara taşımaktır.



## Borsa İstanbul, sürdürülebilir bir finansal sistem için küresel riskleri ve fırsatları göz önünde bulundurarak sermaye piyasası araçlarının geliştirilmesi ve çeşitlendirilmesi çalışmalarında da öncü bir rol üstlenmeye devam edecektir.

Bu üç kurumun, Borsa İstanbul Grubu çatısı altında çalışmalarını yürütecek olmasını, dikey entegrasyonun nihai aşaması olan organizasyonel ve fiziki entegrasyonun gerçekleşmesinde çok önemli bir adım olarak görüyoruz. Bu adımın tamamlanmasıyla, tüm paydaşlarımıza çok daha hızlı ve etkin şekilde hizmet verme imkânına kavuşacak ve ürettiğimiz toplam değeri daha da geliştirmiş olacağız.

Borsa İstanbul ve diğer sermaye piyasası kuruluşları olarak en büyük amacımız sermaye piyasalarımızı Türkiye'nin büyümesine ve vatandaşlarımızın refahının artmasına imkân verecek uluslararası standartlara taşımaktır.

### **Kilit bir aktör olma misyonumuzla yeni başarı hikâyeleri yazmaya odaklıyız.**

Organizasyonumuzun tamamında içselleştirme sürecinde olduğumuz sürdürülebilirlik yaklaşımımız, paydaşlarımız ile diyalogumuzu ve iş birliğimizi güçlendirmemizi de öngörmektedir. Bu kapsamda, başta Sürdürülebilir Borsalar İnisiyatifi olmak üzere, desteklediğimiz uluslararası oluşumlar nezdinde daha aktif roller almaya devam edeceğimiz gibi, ulusal ölçekli çalışmalarımızı da yoğunlaştıracağız.

Sürdürülebilirlik; risklere karşı dayanıklı, etkin, adil ve rekabetçi bir ortamı destekleyerek Borsa İstanbul'un Türkiye ekonomisine değer katma anlayışının temelini oluşturmaktadır. Bu yalın nedenle sürdürülebilirliği, stratejimizin ayrılmaz bir parçası olarak görüyor, karar alma mekanizmalarımıza ve iş modellerimize entegre etmek için çalışıyoruz.

Borsa İstanbul, sürdürülebilir bir finansal sistem için küresel riskleri ve fırsatları göz önünde bulundurarak sermaye piyasası araçlarının geliştirilmesi ve çeşitlendirilmesi çalışmalarında da öncü bir rol üstlenmeye devam edecektir.

Borsa İstanbul, sürdürülebilirliğin farklı alanlarında yürüttüğü faaliyetlerine odaklanacak ve yeni başarı hikâyelerini paydaşları ile birlikte yazacaktır.

### **Bizden sonraki nesillere yaşanılır bir dünyayı miras bırakmak hepimizin sorumluluğudur.**

Sürdürülebilir kalkınma ve yarınlar için herkese önemli görevler ve sorumluluklar düşmektedir. Borsa İstanbul, her birimizin refah seviyesini ve yaşam koşullarını etkileyecek olan bu yolculukta daha fazla görev üstlenmeye hazırdır.

Entegre yapımız, kurumsallaşmış iş süreçlerimiz, yenilenen BT altyapımız, nitelikli insan kaynağımız ve güçlü uluslararası işbirliklerimiz ile bunu başarmak Borsa İstanbul'un en önemli hedeflerindedir.

Paydaşlarımızın Borsa İstanbul markasına güveni, katkısı, desteği ve tercihi için şahsım ve Borsamız Yönetim Kurulumuz adına teşekkürlerimi sunarım.

Değerlendirmeme son verirken, paydaşlarımızı, sürdürülebilirlik performansımıza ilişkin yorum ve görüşlerini [surdurulebilirlik@borsaistanbul.com](mailto:surdurulebilirlik@borsaistanbul.com) e-posta adresimiz üzerinden paylaşmaya davet ediyorum.

Saygılarımla,

**Himmet Karadağ**  
Yönetim ve İcra Kurulu Başkanı

## Bir Bakışta Borsa İstanbul

# Güçlü Performans Kalıcı Değer

### Başlıca Göstergeler - 31 Aralık 2016 İtibarıyla

Payları Borsa  
İstanbul'da İşlem  
Gören Şirket Sayısı

**405**  
ŞİRKET

İşlem Gören  
Şirketlerin Piyasa  
Değeri

**614**  
MİLYAR TL

Borsa Yatırım Fonu  
Sayısı

**9**  
FON

Toplam  
İşlem Hacmi

**13.018**  
MİLYAR TL

Yabancı Yatırımcıların  
Şirketlerin Halka  
Açık Paylarında Sahip  
Olduğu Oran

**63,4**  
%

Farklı Piyasalarda  
İşlem Yapan Üye  
Sayısı

**207**  
ADET

Ulusal Eğitime  
Fiziksel Katkı  
Projesi'ne (EFİKAP)  
Bugüne Kadar Verilen  
Destek

**1,5**  
MİLYAR TL

EFİKAP ile Ulaşılan  
Öğrenci Sayısı

**800.000**  
ÖĞRENCİ

BIST Sürdürülebilirlik  
Endeksi'nde Yer Alan  
Şirket Sayısı

**43**  
ŞİRKET

BIST Kurumsal  
Yönetim Endeksi'nde  
Yer Alan Şirket Sayısı

**50**  
ŞİRKET

Borsa İstanbul'da 10  
Yıl ve Üzeri Süredir  
Çalışanların Toplam  
Çalışan Sayısına  
Oranı

**38**  
%



VİS: Vadeli İşlem Sözleşmeleri  
 \*2017 itibarıyla

## Sürdürülebilirlik Çalışmaları - Kilometre Taşları

1997	2005	2007	2010
Borsa İstanbul Okulları	Birleşmiş Milletler Küresel İlkeler Sözleşmesi'nin (UNGC) İmzalanması	BIST Kurumsal Yönetim Endeksi	Birleşmiş Milletler Sorumlu Yatırım İlkeleri'nin (UNPRI) İmzalanması
2012	2013	2014	2015
Sürdürülebilir Borsalar Girişimi (SSE) Kurucu Üyeliği	Global Compact Türkiye Yönetim Kurulu Başkan Yardımcılığı Sürdürülebilirlik Platformu	Dünya Borsalar Birliği (WFE) Sürdürülebilirlik Çalışma Grubu Üyeliği Borsa İstanbul Etik Kuralları BIST Sürdürülebilirlik Endeksi Şirketler İçin Sürdürülebilirlik Rehberi Borsa İstanbul Sürdürülebilirlik Bülteni	Sürdürülebilirlik Raporlaması Paydaş Analizi Sürdürülebilirlik Komitesi Çevre Politikası Çevre Yönetim Sistemi Borsa İstanbul Sürdürülebilirlik Raporu
2016			

Birleşmiş Milletler Kadının Güçlenmesi Prensipleri'nin (UNWEP) İmzalanması  
İstanbul Takas ve Saklama Bankası (Takas İstanbul) ve Merkezi Kayıt Kuruluşu (MKK-Merkezi Kayıt İstanbul)'un Borsa İstanbul Grubu Yerleşkesine taşınması

Borsa İstanbul Sürdürülebilirlik Raporu  
Entegre Raporlama Türkiye Ağı (ERTA) kurucu üyeliği



# Dođru Tanımlanmış Yaklaşımımız ve Önceliklerimizle

## Bölüm 2

Sürdürülebilirlik Yaklaşımı  
Sürdürülebilirlik Önceliklerimiz





**BORSA  
İSTANBUL**

 **BORSA  
İSTANBUL** 

**BORSA  
İSTANBUL**

## Sürdürülebilirlik Yaklaşımı

Sürdürülebilirliğin ekonomik, çevresel, sosyal ve yönetsel boyutları birbirleriyle önemli bir etkileşim içindedir. Sürdürülebilirlik bakış açısına sahip olan şirketler daha sağlam ve güçlü bir ekonomik performans sergilemektedir.

Sürdürülebilirlik; risklere karşı dayanıklı, etkin, adil ve rekabetçi ortamı destekleyerek Borsa İstanbul'un Türkiye ekonomisine değer katma anlayışının temelini oluşturmaktadır.

### Sürdürülebilirlik kurumsal stratejimizin ayrılmaz bir parçasıdır.

Borsa İstanbul, bu nedenle sürdürülebilirliği kurumsal stratejisinin ayrılmaz bir parçası olarak görmekte, karar alma mekanizmalarına ve iş modellerine entegre etmek adına çalışmalar yürütmektedir.

Borsa İstanbul, sürdürülebilir bir finansal sistem için küresel riskleri ve fırsatları da göz önünde bulundurarak sermaye piyasası araçlarının geliştirilmesi ve çeşitlendirilmesi çalışmalarında da öncü bir rol üstlenmeyi hedeflemektedir.

Günümüz finansal sistemlerinde sürdürülebilir yatırım ortamının şekillendirilmesinde anahtar rol oynayan önemli paydaşlar bulunmaktadır. Bunlar yasa koyucular, sivil toplum kuruluşları, bankalar ve çeşitli piyasa katılımcılarıyla etkileşim içerisinde olan borsalardır. Diğer taraftan, kuralların ve en iyi uygulamaların belirlenmesinde borsaların rolünün gittikçe arttığı görülmektedir.

Bu bağlamda, gerek şirketleri daha sürdürülebilir yapıya kavuşturmak, gerekse gelecek nesillere daha iyi yarımlar hazırlamak adına, sermayesi halka açık şirketler arasında çevresel, sosyal ve yönetim farkındalığının ve standartlarının yükseltilmesi Borsa İstanbul'un öncelikleri arasındadır.

Borsa İstanbul, sürdürülebilirlik kavramına ilişkin algı, bilgi birikimi ve deneyimin artması, sürdürülebilirlik uygulamalarının yaygınlaştırılması için birçok inisiyatife liderlik etmekte, ulusal ve uluslararası ağlarda aktif şekilde faaliyet göstermektedir.

Borsa İstanbul, sürdürülebilir bir finansal sistem için küresel riskleri ve fırsatları da göz önünde bulundurarak sermaye piyasası araçlarının geliştirilmesi ve çeşitlendirilmesi **çalışmalarında da öncü bir rol üstlenmeyi** hedeflemektedir.

### Sürdürülebilirlik yaklaşımımızın temelleri

Sürdürülebilir Borsalar Girişimi (Sustainable Stock Exchanges, SSE) kurucusu 5 borsadan biri olan Borsa İstanbul, UN Global Compact Türkiye Ağı Yönetim Kurulu'nda da görev almaktadır.

Borsa İstanbul'un sürdürülebilirlik yaklaşımı,

- piyasa katılımcılarını ve paydaşları, sürdürülebilirlik bakış açısını faaliyet döngülerine entegre etmeleri konusunda teşvik ederek onları konunun uzmanları ile bir araya getirmek,
  - piyasa tabanlı çözümler geliştirmek,
  - kurum olarak sürdürülebilirliği içselleştirme ve sahiplenme seviyesi ile farklılaşmak ve bu alanda hayata geçirilen uygulamalar ile örnek teşkil etmek
- temelleri üzerine kuruludur.

### Inovasyonu kilit önemde bir araç olarak kabul ediyoruz.

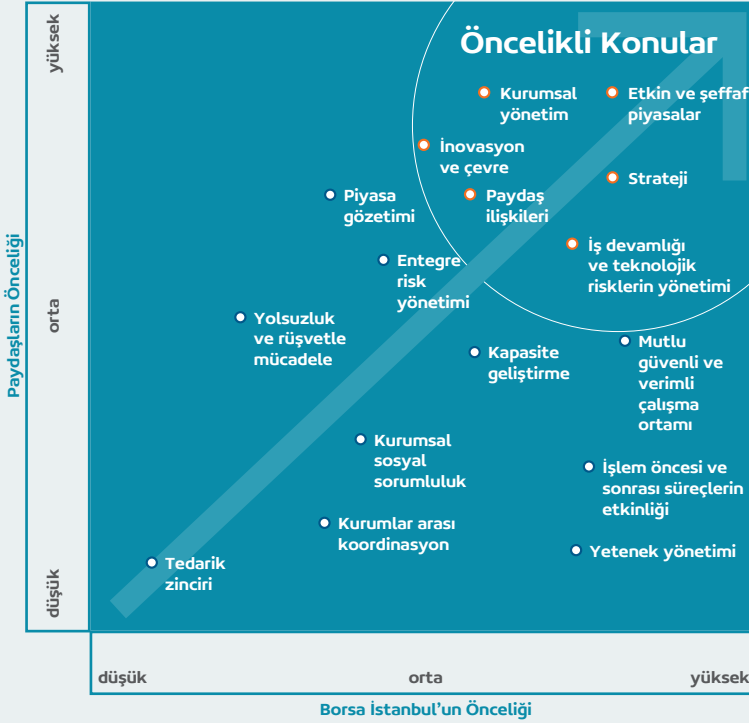
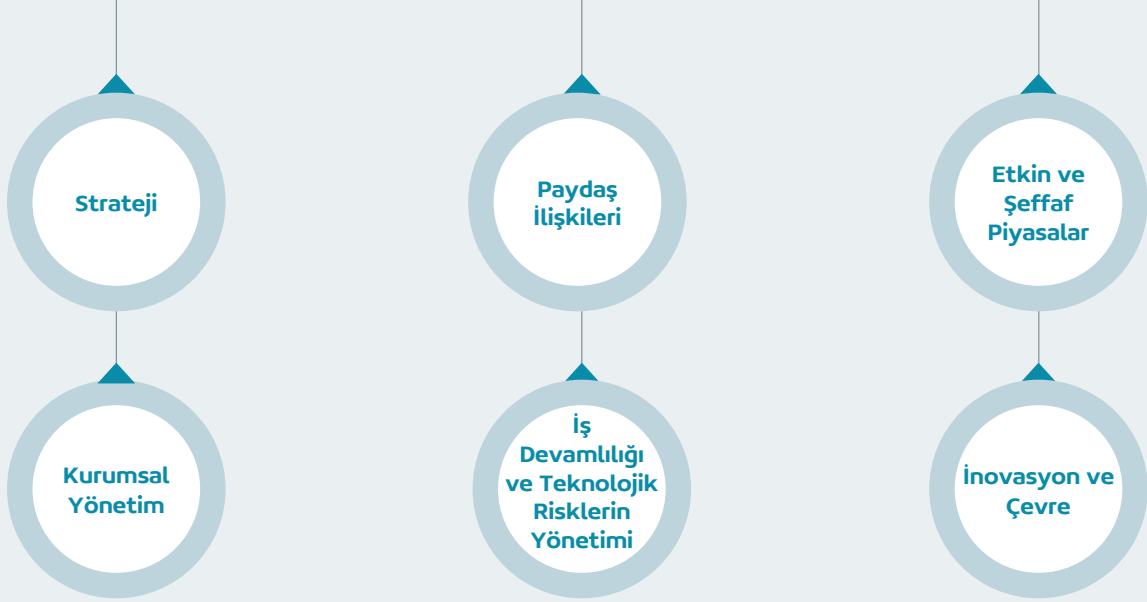
Borsa İstanbul, inovasyonun sürdürülebilirliğe ulaşmada kritik araçlardan biri olduğuna inanmaktadır. Piyasa katılımcılarının ihtiyaçlarına hizmet edebilecek, sürdürülebilirlik odaklı ürün çeşitliliğinin sağlanması bu nedenle önem arz etmektedir.

Borsa İstanbul sürdürülebilir iş modellerinin yaygınlaştırılmasını ve kurum içinde de sürdürülebilirlik bakış açısının iş modellerine entegre edilmesini hedeflemektedir. Sürdürülebilirlik stratejisinin oluşturulması, uzun ve kısa vadeli hedeflerin belirlenmesi ve kurumsal hedeflerle entegre edilmesi büyük önem taşımaktadır.

**Borsa İstanbul, sürdürülebilir bir finansal sistem için küresel riskleri ve fırsatları göz önünde bulundurarak sermaye piyasası araçlarının geliştirilmesi ve çeşitlendirilmesi çalışmalarında da öncü bir rol üstlenmeye devam edecektir.**

## Sürdürülebilirlik Öncelikleri

Borsa İstanbul 2015 yılı sonunda gerçekleştirdiği detaylı paydaş analizi sonucunda öncelikli alanları belirlemiş, ilgili öncelikler 2016 yılında Borsa birimlerinin katılımı ile güncellenmiştir. Borsa İstanbul Sürdürülebilirlik Komitesi tarafından onaylanan öncelikler;



○ Orta öncelikli konular ○ Yüksek öncelikli konular

## Sürdürülebilirlik Stratejisi Yol Haritamız - 2020 Sürdürülebilirlik Liderliği

Borsa İstanbul'un belirttiği öncelikleri ve 2020 yılına kadar devreye alınması planlanan aksiyonları içeren Sürdürülebilirlik Stratejisi Yol Haritası, Temmuz 2016'da Borsa İstanbul Yönetim Kurulu'nca onaylanmıştır.

Borsa İstanbul, 2020 Sürdürülebilirlik Liderliğini hedeflemektedir. Gerçekleştirilecek olan çalışmalar, Borsa İstanbul'un uluslararası piyasalardaki rekabet gücünü artıracak ve Türkiye finans piyasalarının geleceğini güçlendirerek dönüşüme öncülük edecek adımlar olacaktır.

# Yalın Stratejimiz, Paydaşlarımız ve Etkin İş Yapış Şeklimizle



# Bölüm 3

Strateji  
Paydaş İlişkileri  
Etkin ve Şeffaf Piyasalar  
Kurumsal Yönetim  
İş Devamlılığı ve Teknolojik Risklerin Yönetimi  
İnovasyon ve Çevre



## Strateji

Borsa İstanbul'un lider entegre platform olma vizyonunu gerçekleştirmek için Borsa'nın içinde bulunduğu konum, karşılaşılabileceği riskler ve önüne çıkan fırsatlar dikkatli bir yaklaşımla değerlendirilmektedir.

Son yıllardaki değişim hızının önümüzdeki dönemde daha da artması beklendiğinden, stratejik planlama büyük önem taşımaktadır. Borsa İstanbul'un stratejik öncelikleri; sürdürülebilir gelir akışı ve yapısı, operasyonel etkinlik ve inorganik büyümedir. Bu kapsamda, işlem

gören şirket ve ürün sayısının artırılması, kurumsal ve bireysel yatırımcı tabanında genişleme sağlanması; türev piyasası, pay piyasası, veri ve teknoloji gelirleri başta olmak üzere tüm kanallardan gelirlerin artırılması ve gelir akışının çeşitlendirilmesi; Takas İstanbul ve Merkezi Kayıt İstanbul ile entegrasyonun derinleştirilmesi; bölgesel bir altın saklama merkezine dönüşülmesi, özellikle finansal teknoloji alanında yatırım yapılması ve inovatif girişimlerin desteklenmesi temel amaçlar arasındadır.

## Nasıl Değer Üretiyoruz?

### Borsa İstanbul Entegre İş Modeli

#### KOTASYON



Birincil nakit piyasalar

Yerli ve yabancı birincil ve ikincil halka arzlar, borçlanma araçları (özel sektör borçlanma araçları, sukuk)

Payları işlem gören 405 şirket - 174 milyar ABD doları piyasa değeri\*

#### BORSA İSTANBUL PİYASALAR

Yatay Entegrasyon	Pay Piyasası	Borçlanma Araçları Piyasası	Vadeli İşlem ve Opsiyon Piyasası	Kıymetli Madenler ve Kıymetli Taşlar Piyasası
-------------------	--------------	-----------------------------	----------------------------------	---

Dikey Entegrasyon	TAKAS	SAKLAMA
	<ul style="list-style-type: none"> <li>SPK'ca yetkilendirilmiş merkezi karşı taraf (CCP)</li> <li>Borsa İstanbul'un ortaklık payı: %62,25</li> </ul>	<ul style="list-style-type: none"> <li>Kaydi sermaye piyasası araçları için Merkezi Saklama Kuruluşu</li> <li>Borsa İstanbul'un doğrudan ortaklık payı %30,1, dolaylı ortaklık payı %70,5**</li> <li>Takas İstanbul'un ortaklık payı %64,9**</li> </ul>

#### ENDEKS VE VERİ

Borsa İstanbul, Merkezi Kayıt İstanbul ve yabancı borsaların verilerinin dağıtımı  
Endeks hesaplama

\* 31 Aralık 2016 itibarıyla

\*\* Takas İstanbul ortak payı 2017 yılında gerçekleştirilen alımlarla %63,83'e, Merkezi Kayıt İstanbul dolaylı ortaklık oranı %71,53'e yükselmiştir.

Borsa İstanbul, Türkiye sermaye piyasasındaki tek borsa olmasının yanında farklı sektörlerdeki iştirakleriyle de finans ve ekonomi dünyasına katkı vermektedir.

Borsa İstanbul geliştirmiş olduğu entegre iş modeli ve hizmet platformu ile Türkiye ekonomisinde önemli ve kilit bir role sahiptir.

Borsa İstanbul, finansal işlemlerin gerçekleşmesine imkan veren uygun maliyetli, verimli, iyi düzenlenmiş, şeffaf ve güvenilir bir platform sunmaktadır.

Borsa İstanbul'un ekonomik döngüye yaptığı katkılar makroekonomik büyümenin teşvik edilmesi ve sürdürülebilir kalkınmanın sağlanması açısından önemlidir.

Borsa İstanbul, Türkiye ekonomisine ve paydaşlarına üç ana başlıkta katkı sağlamaktadır.

Piyasa katılımcılarının ulusal ve uluslararası sermaye piyasalarından finansman sağlaması

Sürdürülebilir büyüme ve kurumsallaşmanın desteklenmesi

Riskin doğru ve etkin yönetilmesi

## Paydaş İlişkileri

Borsa İstanbul, tüm paydaşlarına çok daha hızlı ve etkin hizmet sunmak amacıyla, Takas İstanbul ve Merkezi Kayıt İstanbul ile entegrasyonunu geliştirme sürecindedir.

Borsa İstanbul'un temel hedefi; pay sahipleri, yatırımcılar, ihraççılar, yatırım kuruluşları ve yasa koyucu/düzenleyici kurumlar başta olmak üzere tüm paydaşlarla etkin iletişimi sürdürmek ve sürekli geliştirmektir.

### PAYDAŞLARLA DİYALOG

Borsa İstanbul, iletişim içerisinde olduğu tüm kurum ve kişilerle ilişkilerini eşitlik, şeffaflık, hesap verebilirlik ve sorumluluk prensipleri üzerinde temellendirmektedir.

Paydaşlar ile etkili ve devamlı diyalog halinde olmaya önem vermekte, paydaş iletişim kanallarının geliştirilmesi çalışmaları sürdürülmektedir.

Borsa İstanbul'un ana paydaş grubunu çalışanları, üyeleri, şirketler, yatırımcılar, düzenleyici kurumlar ve uluslararası kuruluşlar oluşturmaktadır.

Söz konusu paydaşlarla karşılıklı güven ve saygıya dayalı ilişkiler geliştirmek adına danışma hatları, web siteleri, e-bülten, raporlar ve toplantılar gibi çeşitli iletişim mekanizmaları aracılığıyla iletişim kurulmaktadır. Bunların yanı sıra, paydaşlarla farklı konularda ortak girişimler yürütülmekte, iş birliği platformlarında bir araya gelinmektedir.

**Borsa İstanbul, Paydaşlar ile etkili ve devamlı diyalog halinde olmaya önem vermekte, paydaş iletişim kanallarının geliştirilmesi çalışmalarını sürdürmektedir.**



### PAYDAŞ ANALİZİ

Borsa İstanbul'un gerek paydaşları üzerindeki etkilerini anlamak, gerekse paydaşların sürdürülebilirlik özelinde görüş ve geribildirimlerini derlemek amacıyla, Kasım-Aralık 2015 tarihlerinde kapsamlı bir paydaş analizi gerçekleştirilmiştir.

Çalışma, Accountability AA100SES Paydaş Katılımı standardına uygun olarak yürütülmüş ve bu çalışmanın sonucunda Borsa İstanbul'un sürdürülebilirlik öncelikleri belirlenmiştir.

İlgili çalışma, 2016 yılında Borsa İstanbul birimlerinin katılımı ile yürütülen masa başı arama süreci kapsamında güncellenmiş ve bu raporda ilan edilen öncelikler tespit edilmiştir.



### Paydaş Grupları ve İletişim Kanalları

<b>Pay Sahipleri</b>	<ul style="list-style-type: none"> <li>• Pay sahipleri ile iletişim Stratejik Planlama ve Yatırımcı İlişkileri Servisi tarafından yürütülmektedir.</li> <li>• Faaliyet raporları, Genel Kurul toplantıları, <a href="http://www.borsaistanbul.com">www.borsaistanbul.com</a> bilgilendirmelerin yapıldığı ana araçlar ve kanallardır.</li> </ul>
<b>Şirketler</b>	<ul style="list-style-type: none"> <li>• Sermaye piyasası araçlarını ihraç etmek ve Borsa İstanbul'da işlem görmek üzere başvuran şirketlerin başvurularının değerlendirilmesi ve sonuçlandırılması; işlem gören şirketlerin izlenmesi ve pazar değişikliklerinin değerlendirilmesi Kotasyon Direktörlüğü tarafından gerçekleştirilmektedir.</li> <li>• Borsa İstanbul, şirketlerle sürekli iletişim kurmakta; diğer taraftan pay ve borçlanma aracı halka arz ve ihracı, mevzuat ve kamuyu aydınlatma çerçevesinde şirketlere bilgi aktarmaktadır.</li> <li>• Borsaya kote şirketlerin çalışanları için eğitim programları organize edilmekte ve Borsa İstanbul tarafından düzenlenen etkinliklere işlem gören şirketlerin yetkilileri davet edilmektedir.</li> <li>• İhraç ettiği sermaye piyasası ürünleri Borsa İstanbul'da işlem gören şirketlere ilişkin olarak yatırımcılardan gelen bilgi talepleri yanıtlanmaktadır.</li> <li>• Şirketlerin kurumsallaşma süreçlerine destek olmak amacıyla oluşturulan BISTEP programı kapsamında şirketlere program hakkında bilgi sağlanmış, katılım başvuruları alınmıştır.</li> <li>• Borsa İstanbul Pazarlama ve Satış Direktörlüğü yılda ortalama 200 yerli ve yabancı şirketi doğrudan ziyaret etmektedir. Veri yayın, endeks ve teknoloji hizmetleri müşterileri ile yılda yaklaşık 100 görüşme (toplantı veya planlı telekonferans) yapılmaktadır.</li> <li>• BIST-KYD Endeksleri ile ilgili olarak BIST-KYD komitesi ile düzenli; BIST Sürdürülebilirlik Endeksi kapsamındaki şirketlerle ise ihtiyaç duyulduğu zamanlarda toplantılar yapılmaktadır.</li> </ul>

## Paydaş İlişkileri

Paydaş Grupları ve İletişim Kanalları	
<b>Üyeler, Aracı Kurumlar ve Bankalar</b>	<ul style="list-style-type: none"> <li>Borsa İstanbul her yıl üyeleri ile düzenli toplantılar gerçekleştirmektedir.</li> <li>İhraç edilen sermaye piyasası araçlarının Borsa İstanbul'da işlem görebilmesi amacıyla Borsa'ya başvuran şirketlerin taleplerinin değerlendirilmesi ve sonuçlandırılması aşamasında aracı kurumlarla aktif iletişim kurulmaktadır. Halka arzlarda ve kotasyona ilişkin diğer konularda yaşanan sorunlar ve çözüm önerileri istişare edilmekte, bu amaçla aracı kurumlar ziyaret edilmektedir.</li> <li>Aracı kurum yöneticileri, muhtelif etkinliklere konuşmacı veya katılımcı olarak davet edilmektedir.</li> <li>BISTEP Programı kapsamında belirlenen aracı kurumlara program ortağı olmaları yönünde davette bulunulmuş ve kabul edenler ile ortaklık sözleşmesi imzalanmıştır.</li> <li>Kilit Müşteri Yönetimi kapsamında yapılan ziyaretlerde aracı kurumlar tarafından belirtilen öneri ve şikayetler ilgili Borsa birimleri veya kuruluşlarla paylaşılarak geri bildirim yapılmaktadır.</li> <li>Borsa İstanbul'un 4 farklı piyasasında, en yüksek işlem hacmini gerçekleştiren 4 aracı kurum her yıl ödüllendirilmektedir.</li> <li>Borsa İstanbul üyelerine ve aracı kurumlara yönelik yılda ortalama 10 organizasyon, 40 ziyaret ve/veya toplantı düzenlenmektedir. Ortalama 4 organizasyona, 40 ziyaret ve/veya toplantıya katılım sağlanmaktadır.</li> <li>Aylık KMKTP Danışma Komitesi toplantılarında; üye beklentileri, talepleri ve şikayetleri ele alınmakta, gerekli adımlar atılmaktadır.</li> </ul>
<b>Borsa İstanbul Çalışanları</b>	<ul style="list-style-type: none"> <li>Borsa İstanbul çalışanlarına mevzuat ve uygulama değişiklikleri ile ilgili olarak hizmet içi eğitimler verilmektedir.</li> <li>Borsa'da işe yeni başlayan çalışanlara Borsa faaliyetleri hakkında eğitimler sunulmaktadır.</li> <li>Borsa İstanbul'daki gelişmeler intranet kanalıyla çalışanlara duyurulmaktadır.</li> <li>Periyodik etkinliklerle (iftar, bayramlaşma, motivasyon etkinlikleri vb.) bütün çalışanların bir araya gelmesi sağlanmaktadır.</li> <li>Ayda iki kez, alanında uzman konuşmacılar ve sanatçıların davet edildiği personele yönelik motivasyon etkinlikleri düzenlenmektedir.</li> <li>Çalışanlar, bölge borsalarının katılımıyla düzenlenen sportif faaliyetlere katılmakta; Borsa İstanbul Futbol Takımı, şirketler arası halı saha turnuvalarında Borsa'yı temsil etmektedir.</li> <li>Borsa İstanbul çalışanlarına; Uzman Yardımcıları Eğitimleri, Beden Dili ve Kişisel İmaj Eğitimi, Diksiyon Eğitimi, İş Hayatı ve Stres Yönetimi, Kurumsal Aidiyet Eğitimi, NLP Eğitimi, Problem Çözme ve Karar Verme Teknikleri Eğitimi ve Verimli Çalışma ve Motivasyon Eğitimi gibi farklı eğitim programları sunulmaktadır.</li> </ul>

Paydaş Grupları ve İletişim Kanalları	
<b>İştirakler</b>	<ul style="list-style-type: none"> <li>• Yönetim Kurulu üyeleri vasıtasıyla iştirakler ile doğrudan iletişim kurulmakta; iştiraklerin yönetim kurulu ve genel kurul toplantılarına katılım sağlanmaktadır.</li> <li>• Entegre hizmet platformu ve grup yapılanması kapsamında, Takas İstanbul ve Merkezi Kayıt İstanbul ile sinerjik iş birliği içinde çalışılmaktadır.</li> <li>• İştiraklerle iş birliği yapılarak birçok etkinlik, eğitim ve proje gerçekleştirilmekte; çeşitli konularda bilgi paylaşımı yapılmaktadır.</li> </ul>
<b>Düzenleyici Kurumlar</b>	<ul style="list-style-type: none"> <li>• Borsa İstanbul, SPK ile sürekli iletişim halindedir.</li> <li>• Borsa'nın iletişim içinde olduğu diğer düzenleyici kurumlar TCMB, Maliye Bakanlığı ve Hazine Müsteşarlığı'dır.</li> </ul> <p>Borsa İstanbul Hukuk Müşavirliği, SPK tarafından yürütülen tebliğ ve yönetmeliklerin güncellenmesi sürecine aktif olarak katılmaktadır.</p>
<b>Uluslararası Finans Kuruluşları ve Yabancı Borsalar</b>	<ul style="list-style-type: none"> <li>• EBRD, Nasdaq gibi stratejik ortaklar ve diğer piyasa kuruluşları ile çeşitli platformlarda iletişim sağlanmaktadır.</li> <li>• Yurt dışı borsaların ve uluslararası kuruluşların temsilcileri ile düzenli olarak bir araya gelinmekte, görüş alışverişinde bulunulmaktadır.</li> <li>• international@borsaistanbul.com mail adresi ile yurt dışı borsaların ve uluslararası kuruluşların temsilcileri ile iletişim sağlanmakta; soru, öneri ve talepler alınmaktadır.</li> </ul>
<b>Diğer Piyasa Kuruluşları</b>	<ul style="list-style-type: none"> <li>• Kredi Kayıt Bürosu ve Türkiye Bankalar Birliği Risk Merkezi ile yapılan sözleşmeler çerçevesinde Borsa İstanbul'da işlem gören şirketlerin kredi ve çek raporları sorgulanmakta; ihtiyaç halinde ilgili kurumlarla iletişime geçilmektedir.</li> <li>• Halka arzlarda görev alan hukuk firmaları ile görüşmeler yapılmaktadır.</li> </ul>
<b>Tedarikçiler ve Servis Sağlayıcılar</b>	<ul style="list-style-type: none"> <li>• Borsa İstanbul farklı konularda çok sayıda tedarikçi ve servis sağlayıcı ile çalışmaktadır. Bu kapsamda, çalışma verimliliğinin artırılması ve hizmet kalitesinin geliştirilmesi amacıyla düzenli durum tespiti ve değerlendirmeler yapılmakta; servis sağlayıcılarla ilgili konularda görüşmeler, toplantılar ve ortak çalışmalar gerçekleştirilmektedir.</li> </ul>

## Paydaş İlişkileri

Paydaş Grupları ve İletişim Kanalları	
<b>Sivil Toplum Kuruluşları (STK'lar) ve Toplum</b>	<ul style="list-style-type: none"> <li>TSPB, Koteder, TKYD, TÜYİD gibi kurumların çalışmalarına aktif olarak katılım sağlanmaktadır.</li> <li>Gerek sektörel gerekse sosyal amaçlı olarak, STK'larla toplum yararına ortak projeler üretilmekte; bazı durumlarda sivil toplum örgütleri kanalıyla ihtiyaç sahiplerine maddi destekte bulunmaktadır.</li> <li>Borsa İstanbul veri tabanında bulunan STK'lar, Borsa tarafından düzenlenen etkinliklere davet edilmektedir.</li> <li>Sanayi ve ticaret odaları, meslek örgütleri, sektörel dernekler vb. STK'lar ile yılda ortalama 6 etkinlik düzenlenmektedir.</li> <li>Anadolu Ajansı ile gerçekleştirilen uzun soluklu iş birliği ile Borsa İstanbul tarafından gerçekleştirilen etkinliklerin daha fazla sayıda mecrada duyurulması sağlanmaktadır.</li> </ul>
<b>Üniversiteler ve Öğrenciler</b>	<ul style="list-style-type: none"> <li>Borsa İstanbul'u ve sermaye piyasalarını tanıtmak amacıyla, her yaş grubundan öğrenciye yönelik eğitim ve tanıtım etkinlikleri düzenlenmektedir.</li> <li>Borsa İstanbul tarafından dünyanın en saygın yayınevlerinden biri olan Elsevier aracılığıyla yayınlanan, finans ve ekonomi alanında makalelerin yer aldığı hakemli uluslararası akademik dergi Borsa İstanbul Review'un yayınlanmasına 2016 yılında devam edilmiştir. Yıl içerisinde toplam 20 adet akademik makalenin yer aldığı 4 sayı yayınlanmıştır. Borsa İstanbul Review dergisinin uluslararası tanınırlığının ve erişilebilirliğinin artması amacı çerçevesinde, derginin endekslenmesi için 2016 yılı içerisinde Directory of Open Access Journals'a (DOAJ) yapılan başvuru başarıyla sonuçlanmış ve Borsa İstanbul Review Directory of Open Access Journals'da endekslenmeye başlamıştır.</li> <li>Araştırma ortamının desteklenmesi amacıyla akademisyenlere ücretsiz veri sağlanmaktadır.</li> <li>Borsa İstanbul'u görmek ve bilgi almak isteyen her seviyeden öğrenci gruplarına Borsa yerleşkesi gezdirilmekte, piyasaları tanıtıcı sunumlar yapılmaktadır.</li> <li>Eğitim kurumlarından gelen talepler ve katılımın uygun bulunması doğrultusunda, söz konusu okullar ziyaret edilmekte; bilgilendirme toplantıları düzenlenmektedir.</li> <li>SPK'nın üniversitelere yönelik düzenlediği Sermaye Piyasaları Farkındalık Eğitimleri'ne Borsa tarafından destek sağlanmaktadır.</li> </ul>

## Borsa İstanbul, Bilgilendirme Politikası uyarınca menfaat sahiplerini doğru, tarafsız, eşitlik ilkesine ve Etik Kurallar'a uygun olarak bilgilendirmeye özen göstermektedir.

### PAY SAHİPLERİ İLE İLİŞKİLERDE 2016 YILINDA SAĞLANAN GELİŞMELER

Borsa İstanbul Stratejik Planlama ve Yatırımcı İlişkileri Servisi, pay sahipleri ile ilişkileri yürütmektedir.

Borsa İstanbul, Bilgilendirme Politikası uyarınca menfaat sahiplerini doğru, tarafsız, eşitlik ilkesine ve Etik Kurallar'a uygun olarak bilgilendirmeye özen göstermektedir.

Paydaşlardan Borsa'ya ulaşan geri bildirimler, yeni ürün ve hizmetlerin geliştirilmesi sürecinde de dikkate alınmaktadır. Borsa İstanbul'da son dönemde gerçekleştirilen BISTECH sistemine geçiş sürecinde, aracı kuruluşlar, gerçekleştirilen değişikliklerle ilgili bilgilendirilmiş; söz konusu değişiklikler ile ilgili görüş ve öneriler derlenerek çalışma kapsamında göz önünde bulundurulmuştur. Yatırımcılar; piyasalar, ürünler ve endekslere yönelik soru, öneri, şikayet ve taleplerini Borsa İstanbul'daki ilgili bölüme e-posta ve telefon aracılığıyla veya kurumsal internet sitesinde bulunan Soru, Öneri ve Şikayet Formu'nu kullanarak iletebilmektedir.

2016 yılında Yatırımcı Danışma Merkezi aracılığıyla 1.973 telefon, 1.520 e-posta ve 12 adet posta/faks Borsa İstanbul'a ulaşmış olup hızlı bir şekilde cevaplanmıştır. international@borsaistanbul.com adresi aracılığıyla cevaplanan e-posta sayısı ise 380 olmuştur.

#### Farklı kanallardan paydaşlarla iletişim kurma olanağı

Piyasa önerileri/şikayetleri için hem elektronik ortam hem de telefon ile iletişim sağlanabilmektedir. Öneriler/şikayetler mail yoluyla Kurumsal İletişim Direktörlüğü'ne iletilmekte ve gerekli birimlere yönlendirilmektedir. Aracı kurumlar, yazılım şirketleri ve veri yayın kuruluşları sorularını "bistechsupport\_autoticket@borsaistanbul.com" adresi üzerinden iletmekte ve "manage engine" adı verilen sistem üzerinde bu sorular ilgili kişilere aktarılmakta, cevaplanmakta ve takip edilmektedir.

Ek olarak, Borsa piyasalarında işlem yapma yetkisi almak isteyenlerin soru, bilgi talepleri ve önerilerinin iletebileceği miy@borsaistanbul.com e-posta adresi bulunmaktadır. Bunun dışında telefonla da bilgi talepleri karşılanmaktadır.

Veri yayın, endeks ve teknoloji hizmetleri ile ilgili olarak bilgi talebi, öneri ve sorun bildirimlerinin yapıldığı, vyk-marketing@borsaistanbul.com ve colocation-marketing@borsaistanbul.com e-posta adresleri üzerinden de hizmet sunulmaktadır.

Borsa İstanbul'a ulaşan şikayetin yatırım kuruluşları ile yatırımcılar arasındaki işlemlerle ilgili olması durumunda, Uyuşmazlık Komitesi'ne başvuruda bulunulması konusunda bilgilendirme yapılmaktadır. Uyuşmazlık Komitesi'ne ulaşan başvurular incelenerek rapor hazırlanmaktadır.

**2016 yılında Yatırımcı Danışma Merkezi aracılığıyla 1.973 telefon, 1.520 e-posta ve 12 adet posta/faks Borsa İstanbul'a ulaşmış olup hızlı bir şekilde cevaplanmıştır.**



## Paydaş İlişkileri

### ÜYELİKLER VE DESTEKLENEN GİRİŞİMLER

#### BM 2030 17. Sürdürülebilir Kalkınma Hedefi: Hedefler İçin Ortaklıklar

Hedef 17.16: Özellikle gelişmekte olan ülkelerde sürdürülebilir kalkınma hedeflerinin gerçekleşmesi için çok paydaşlı ortaklıklar aracılığıyla bilgiyi, tecrübeyi, teknolojiyi ve finansal kaynakları paylaşmak

**Borsa İstanbul, Sürdürülebilir Kalkınma Hedefleri kapsamında (Hedef 17) çok sayıda uluslararası inisiyatifi desteklemekte, çalışmalara aktif olarak katılmaktadır.**



#### 2016 Yılında Uluslararası Üyelikler ve Desteklenen Uluslararası Girişimler

- Dünya Borsalar Federasyonu (World Federation of Exchanges, WFE)
- Avrasya Borsalar Federasyonu (Federation of Euro-Asian Stock Exchanges, FEAS)
- Avrupa Borsalar Federasyonu (Federation of European Securities Exchanges, FESE)
- Vadeli İşlem Piyasaları Birliği (Association of Futures Markets, AFM)
- Vadeli İşlem Endüstrisi Birliği (Futures Industry Association, FIA)
- Londra Külçe Piyasası Birliği (London Bullion Market Association, LBMA)
- Dünya Elmas Borsaları Federasyonu (World Federation of Diamond Bourses, WFDB)
- Kimberley Süreci Sertifika Sistemi (Kimberley Process Certification Scheme, KPCS)
- Birleşmiş Milletler Sorumlu Yatırım Prensipleri (United Nations Principles of Responsible Investment, UNPRI)
- Birleşmiş Milletler Küresel İlkeler Sözleşmesi (United Nations Global Compact, UNGC)
- Sürdürülebilir Borsalar İniyatifi (Sustainable Stock Exchanges Initiative, SSE)
- İslam İşbirliği Teşkilatı Üye Ülke Borsaları Forumu (Organization of Islamic Cooperation Member States' Stock Exchanges Forum)
- Uluslararası İslami Finans Piyasası (International Islamic Financial Market, IIFM)
- Piyasalararası Gözetim Grubu (Intermarket Surveillance Group, ISG)



## Global Compact Network Türkiye

### Birleşmiş Milletler Küresel İlkeler Sözleşmesi

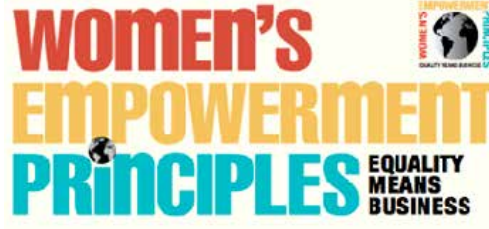
Ortak bir küresel kalkınma kültürü yaymak amacıyla dünya liderlerinin desteğiyle 2000 yılında oluşturulan Birleşmiş Milletler Küresel İlkeler Sözleşmesi (UN Global Compact - UNGC), dünyanın her tarafından binlerce şirketin, uluslararası çalışma ve sivil toplum örgütünün katılımı ile ortak vizyon, amaç ve değerler doğrultusunda insan hakları, çalışan hakları, çevresel sorumluluk ve yolsuzlukla mücadele başlıklarını içeren 10 evrensel prensibin uygulanmasını sağlamak için çalışmaktadır. UNGC'yi 2005 yılında imzalayan Borsa İstanbul 2013-2016 dönemi Global Compact Türkiye Yönetim Kurulu Başkan Yardımcılığı görevini yürütmüştür.

## ..PRI

### Birleşmiş Milletler Sorumlu Yatırım İlkeleri

2005 yılında BM Genel Sekreteri'nin daveti ile bir araya gelen 12 ülkeden 20 büyük kurumsal yatırımcı tarafından oluşturulmuş Birleşmiş Milletler Sorumlu Yatırım İlkeleri Girişimi (United Nations Principles for Responsible Investment - UNPRI)'nin 1.400'ün üzerinde imzacısı bulunmaktadır. Borsa İstanbul'un 2010 yılından beri desteklediği girişim aynı zamanda, ÇSY konularının yatırım analizlerinde ve karar verme süreçlerinde dikkate alınmasını teşvik eden ve buna ilişkin ilkeler yayınlayan bir platformdur.

UNPRI'nin varlık sahipleri, yatırım yöneticileri ve profesyonel hizmet ortağı olmak üzere 3 imzacı kategorisi bulunmaktadır. İmzacılar yer aldıkları kategoriyi kendileri seçmektedir. Girişime "profesyonel hizmet ortağı" olarak katılmış olan Borsa İstanbul, yatırım yönetimine ÇSY ilkelerini entegre etmektedir. Ayrıca Borsa, müşterilerinin de bu ilkeleri kendi işlerine entegre etmelerine ve zamanla geliştirmelerine imkan sunan hizmetler sağlamak ve ilkelerin yaygınlaşmasını teşvik etmektedir.



### Birleşmiş Milletler Kadının Güçlenmesi Prensipleri

Borsa İstanbul, kadınların her alanda ve her seviyede ekonomik yaşamın içinde aktif olarak yer alabilmelerini sağlamaya katkıda bulunmak adına 2016 yılında Kadının Güçlenmesi Prensipleri'ni (Women's Empowerment Principles - WEPS) imzalamıştır.

WEPS, 2010 yılında UN Global Compact ve UN Women ortaklığında, kadınların ekonomik yaşamda yer almalarını sağlamanın yanı sıra kadın-erkek eşitliğini ilerletme hedefiyle hayata geçirilmiştir.

WEPS; liderlik, eşit fırsatlar, sağlık, eğitim, iş geliştirme, toplumsal liderlik ve şeffaflık başlıklarında 7 ilke olarak belirlenmiştir. Liderlerin bu ilkeler konusunda taahhütte bulunmaları ve toplumsal adalete katkı sağlamaları beklenmektedir.

## Paydaş İlişkileri

### Cinsiyet Eşitliği Gong Töreni

Borsa İstanbul 2016 yılında da UN Global Compact, Birleşmiş Milletler Kadın Birimi (UN Women), Dünya Borsalar Federasyonu (World Federation of Exchanges-WFE), Borsa Yatırım Fonlarındaki Kadınlar Platformu (Women in ETFs), Sürdürülebilir Borsalar Girişimi (Sustainable Stock Exchanges Initiative-SSE) ve Dünya Bankası Grubu kuruluşu IFC (Uluslararası Finans Kurumu) iş birliğiyle iş dünyasını toplumsal cinsiyet eşitliğini geliştirmeye ve kadınların ekonomik hayatta güçlenmesini desteklemeye çağırarak düzenlenmiş gong törenlerine destek vermiştir. 8 Mart 2016 tarihinde T.C. Cumhurbaşkanı Recep Tayyip Erdoğan'ın Saygıdeğer Eşleri Emine Erdoğan ve T.C. Aile ve Sosyal Politikalar Bakanı Dr. Sema Ramazanoğlu'nun katılımlarıyla bir gong töreni düzenlenmiştir.



**8 Mart 2016**  
Cinsiyet  
Eşitliği Gong  
Töreni







### Sürdürülebilir Borsalar Girişimi

Sürdürülebilir Borsalar Girişimi (SSE), kurulduğu 2012'den beri borsalar, yatırımcılar, düzenleyiciler ve şirketlerle iş birliği içerisinde, ÇSY konularında kurumsal şeffaflığın ve performansın artırılmasına ve sürdürülebilir yatırımların gelişmesine yönelik çalışmalar gerçekleştirmektedir.

SSE kurucu üyeleri arasında yer alan Borsa İstanbul, SSE altında finansal piyasalarda sürdürülebilirliğe ilişkin farkındalığı artırmak için gönüllü taahhütte bulunan ilk 5 borsadan biri konumundadır.



### Dünya Borsalar Federasyonu

Farklı ülkelerden 68 üyesi bulunan Dünya Borsalar Federasyonu'nun (WFE) merkezi Londra'da konumlanmıştır. Borsa İstanbul, sermaye piyasalarının şeffaf ve adil olarak işlemesi için çalışan WFE nezdindeki Sürdürülebilirlik Çalışma Grubu, Siber Güvenlik Çalışma Grubu ve İstatistik Grubu'nda temsil edilmektedir.

### Dünya Borsalar Federasyonu Sürdürülebilirlik Çalışma Grubu

Küresel piyasalarda ÇSY performansına yönelik verilerin paylaşımı konusunda ortak prensiplerin geliştirilmesi amacı ile faaliyet gösteren Dünya Borsalar Federasyonu Sürdürülebilirlik Çalışma Grubu, ÇSY performansı verilerinin kurumlar açısından öncelikli ve anlamlı olması için de çalışmalar yürütmektedir. Borsa İstanbul, 2014 yılından bu yana WFE Sürdürülebilirlik Çalışma Grubu'nun aktif bir üyesidir.

2014'ten bu yana etkin olarak çalışmalar yürüten Grup, WFE'nin misyonundan yola çıkarak sürdürülebilirlik uygulamaları ile ilgili araştırmalarda bulunmakta ve sürdürülebilirlik performanslarının açıklanmasının teşvik edilmesi konularında çalışmaktadır.

## BORSA İSTANBUL'UN SÜRDÜRÜLEBİLİRLİK GİRİŞİMLERİ

### Borsa İstanbul Sürdürülebilirlik Platformu

Borsa İstanbul'un girişimiyle 2013 yılında kurulan Sürdürülebilirlik Platformu, sürdürülebilirlik alanında çalışmalar yürütülmesine, iyi uygulamalar gerçekleştirilerek sürdürülebilirlik ile ilgili bilgi birikiminin üyeler arasında paylaşılmasına imkan tanımaktadır. Platformun amaç, görev ve sorumluluklarını kapsayan Sürdürülebilirlik Platformu Bildirgesi yayımlanmıştır.

Sürdürülebilirlik Platformu ile Türkiye'de sürdürülebilirlik konusunda çalışmalar gerçekleştiren ve sürdürülebilir kalkınma hedefine destek olan meslek birlikleri, dernekler ve vakıflardan meydana gelen sivil toplum kuruluşlarının, uluslararası kuruluşların ve kamu düzenleyici otoritelerinin bir araya getirilmesinin ve kamuoyunun, basın ve iş dünyasının sürdürülebilirlik konusunda bilinçlendirilmesinin yanı sıra bu konudaki algının güçlendirilmesi amaçlanmaktadır.

Sürdürülebilirlik Platformu'nun üyeleri arasında; SPK, Türkiye Bankalar Birliği, Türkiye Sermaye Piyasaları Birliği, Türkiye Kurumsal Yönetim Derneği, İş Dünyası ve Sürdürülebilir Kalkınma Derneği, Global Compact Türkiye, Carbon Disclosure Project (CDP) Türkiye, Türkiye Sanayici ve İş Adamları Derneği (TÜSİAD), Yatırımcı İlişkileri Derneği (TÜYİD), Sürdürülebilirlik Akademisi, Sabancı Üniversitesi Kurumsal Yönetim Forumu, Argüden Yönetişim Akademisi ile Yıldız Teknik Üniversitesi Kurumsal Yönetim ve Sürdürülebilirlik Araştırmaları ve Uygulama Merkezi de yer almaktadır.

Platformun sekizinci toplantısı 12 Nisan 2016 tarihinde Borsa İstanbul ev sahipliğinde gerçekleştirilmiştir.

## Etkin ve Şeffaf Piyasalar

Yatırımcılara adil ve sorumlu piyasalar sunarak borsa işlemlerinin etkin ve istikrarlı bir şekilde gerçekleştirilmesi, Borsa İstanbul sürdürülebilirlik stratejisinin öncelikli konularından birisidir.

Piyasa etkinliğini artırmak için bilgi paylaşımının şeffaf ve güvenilir bir şekilde yapılması ve sermaye piyasası araçlarının değerini etkileyebilecek her türlü verinin en kısa sürede adil bir şekilde kamuya duyurulması Borsa'nın ana hedefleri arasında yer almaktadır.

Borsa İstanbul, yatırımcıların bilgiye eşit bir şekilde ulaşmaları için çeşitli projeleri hayata geçirmekte, piyasa katılımcıları arasındaki uyumsuzlukların çözümü için gerekli düzenlemeleri, kurumsal yapılanma ve süreçleri etkin ve etkili bir şekilde uygulamaktadır.

Borsa İstanbul Piyasaları, Alt Pazarları ve İşlem Gören Ürünler hakkında detaylı bilgi için <http://www.borsaistanbul.com/urunler-ve-piyasalar> adresine bakınız.

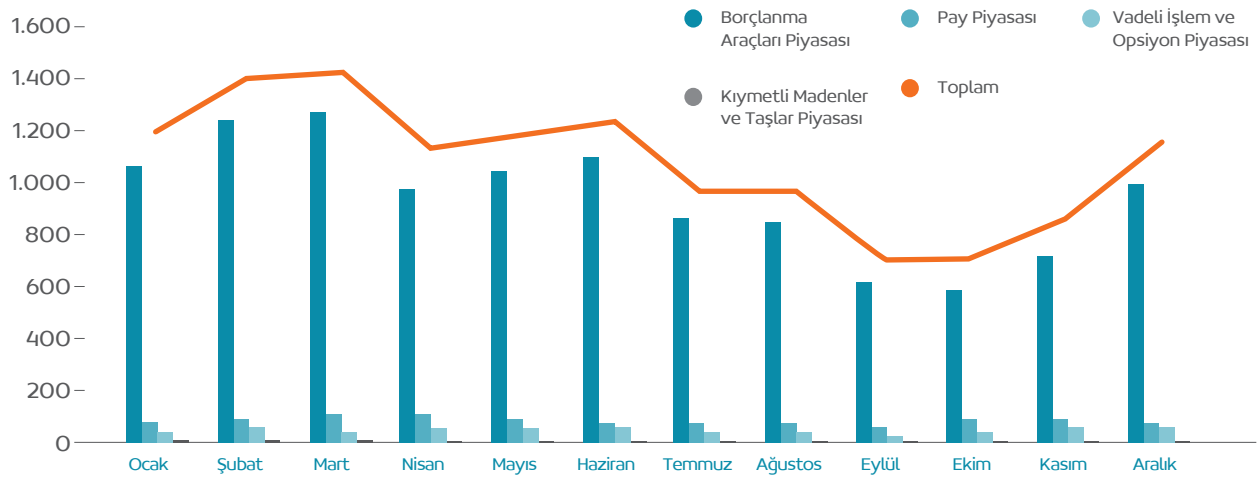
## BORSA İSTANBUL PİYASALARINDA ÖZETLE 2016 YILI...

2015 yılında 11,90 trilyon TL olarak gerçekleşen Borsa İstanbul piyasaları toplam işlem hacmi, 2016 yılında %9,5 oranında artış göstererek 13,02 trilyon TL olmuştur. İşlem hacminin %87'sini Borçlanma Araçları Piyasası oluşturmaktadır.

BIST 100 endeksi Ocak ayında 68.230 ile en düşük değerini almış, Nisan ayı ortasında 86.931 puan ile yılın en yüksek değerine yükselmiştir. Endeks, yıllık bazda %8,9 değer kazanarak 2016 yılını 78.139 puandan kapatmıştır.

2016 yılında sektör endeksleri incelendiğinde en fazla getiri sağlayan sektör, %57,8 değer artışı ile spor sektörü olmuştur. İkinci sırada ise %52,4 değer artışı ile metal ana sektörü endeksi yer almıştır. Diğer taraftan gıda içecek endeksi %7,2, ticaret endeksi ise %5,3 gerileyerek en fazla düşüş gösteren endeksler olmuştur.

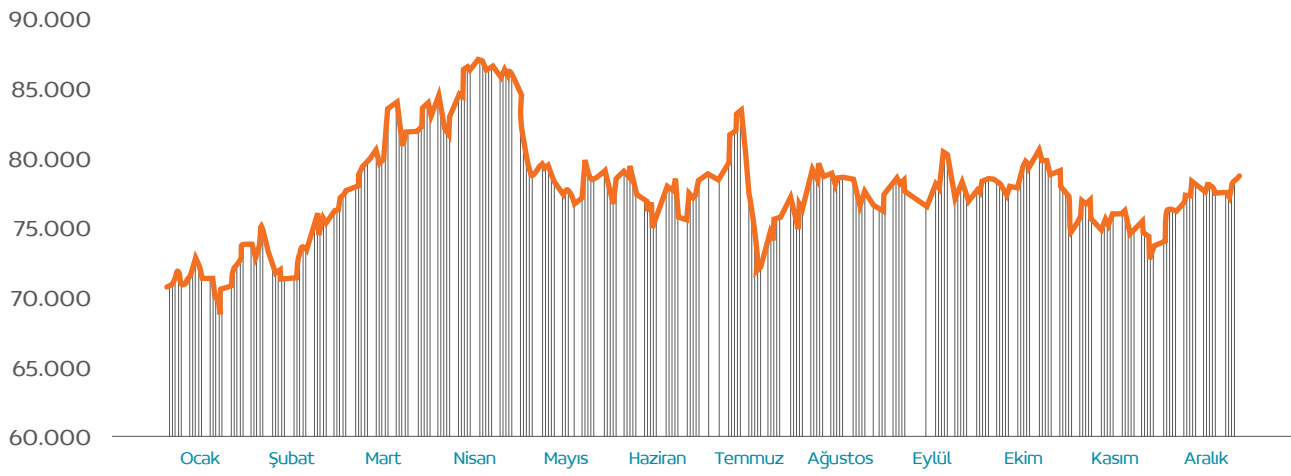
### 2016 Borsa İstanbul Toplam İşlem Hacmi (milyar TL)



2015 yılında 11,90 trilyon TL olarak gerçekleşen Borsa İstanbul piyasaları toplam işlem hacmi, 2016 yılında %9,5 oranında artış göstererek 13,02 trilyon TL olmuştur. İşlem hacminin %87'sini Borçlanma Araçları Piyasası oluşturmaktadır.



**BIST 100 Endeksi Günlük Kapanış Değeri (04.01.2016-30.12.2016)**



## Etkin ve Şeffaf Piyasalar

### GRUP KONSEPTİ İLE DAHA ETKİN BİR BORSAYA DOĞRU: 2016 YILINA DAMGASINI VURAN ADIM

Borsa İstanbul 2016 yılında, lider rolünü yeni bir aşamaya taşıyan stratejik bir adım atmış ve işlem sonrası kuruluşlar olan Takas İstanbul ve Merkezi Kayıt İstanbul ile Borsa İstanbul Grubu çatısı altında birleşmiştir.

Söz konusu entegrasyon sadece fiziksel olarak aynı yerleşkede bir araya gelmeyi değil, aynı zamanda operasyonlardaki birleşme sayesinde sağlanan sinerjiyi de beraberinde getirmiştir. Bu adım, sermaye piyasalarının gelişimi amacıyla 2012'den itibaren atılan önemli adımları tamamlar niteliktedir.

Yaşanan birleşme ve entegrasyon süreci, Borsa İstanbul Grubu'nu her anlamda daha kuvvetli, daha kârlı ve halka arz edilmeye daha hazır hale getirmiştir.

### BİRLEŞME, STRATEJİK ORTAKLIK VE İŞBİRLİKLERİ İLE DAHA ETKİN BİR YAPIYA

2012	2013	2014	2015	2015	2016
6362 sayılı <b>Sermaye Piyasası Kanunu</b>	<b>Borsa İstanbul</b> çatısı altında birleşme	<b>Nasdaq</b> Borsa İstanbul'a %7 oranında ortak oldu	<b>Londra Borsası</b> ve <b>LCH.Clearnet</b> Stratejik Ortaklığı	<b>EBRD</b> , Borsa İstanbul'a %10 oranında ortak oldu	<b>IsDB</b> ile stratejik ortaklığı öngören anlaşma
Türkiye sermaye piyasalarında, kurumlarında ve sunulan ürün ve hizmetlerde yenilikler öngören yasa	<ul style="list-style-type: none"> <li>İMKB</li> <li>İstanbul Altın Borsası</li> <li>Vadeli İşlem ve Opsiyon Borsası</li> </ul>	Know-how ve borsacılık alanında çeşitli konularda danışmanlık hizmetleri	ViOP sözleşmelerinin Londra Borsası'nda işlem görmesi ve takas işlemlerinin LCH.Clearnet tarafından gerçekleştirilmesi	Balkanlar, Orta Asya, Güneydoğu Avrupa ve Kuzey Afrika piyasalarını geliştirmek ve bölgesel ekonomik kalkınmayı desteklemek	Türkiye'de faizsiz finansın gelişmesi, Körfez bölgelerinden faize duyarlı yatırımcıların Türkiye sermaye piyasalarına kazandırılması

Borsa İstanbul ile iştirakleri Takas İstanbul ve Merkezi Kayıt İstanbul'un Borsa İstanbul yerleşkesinde bir araya gelmelerine yönelik çalışmalar 2013 yılında başlatılmış, 2016 yılında tüm inşaat faaliyetleri tamamlanarak "Borsa İstanbul Grubu Finans ve Teknoloji Yerleşkesi" İstinye'de hayata geçmiştir.

Böylece, Takas İstanbul ve Merkezi Kayıt İstanbul'un Kasım 2016'da Borsa İstanbul Finans ve Teknoloji

Yerleşkesi'ne taşınmasıyla Borsa İstanbul Grubu markaları tek operasyon merkezinde toplanmıştır.

Ayrıca, Borsa İstanbul Grubu Finans ve Teknoloji Yerleşkesi çalışmaları ile eş zamanlı olarak Borsa İstanbul'un Kıymetli Madenler ve Kıymetli Taşlar Piyasası'nın yer aldığı Kuyumcukent Yerleşkesi için de inşaat faaliyetleri yürütülmüş ve bu yatırım ile kıymetli maden saklama kapasitesi 100 tondan 1.600 tona çıkmıştır.

YATAY VE DİKEY ENTEGRASYONUN  
TAMAMLANMASI

**BORSA İSTANBUL**

**TAKAS İSTANBUL**

**MERKEZİ KAYIT  
İSTANBUL**

**bütünleşik bir yapıda  
BORSA İSTANBUL GRUBU  
çatısı altında birleşti.**

Borsa İstanbul, bölge sermaye piyasalarının geliştirilmesine katkı misyonu doğrultusunda bölge borsalarına ortak olarak iştirak ediyor:

Karadağ Borsası %24,39

Saraybosna Borsası %9,89\*

Bakü Borsası %4,76

Kırgız Borsası %24,51

\* Saraybosna Borsası dolaylı ortaklık oranı %16,54'tür.

## Etkin ve Şeffaf Piyasalar

Sermaye Piyasası Kanunu'nun 138'inci maddesinin yedinci fıkrası uyarınca Borsa'nın halka arzına ilişkin çalışmalar 2015 yılında başlatılmıştır.

### HALKA AÇIK BİR BORSA OLMA YOLUNDA

Borsa İstanbul, 2012'de yürürlüğe giren 6362 sayılı Sermaye Piyasası Kanunu sonrası halka açılma hazırlıklarını başlatmıştır.

Halka arz ile birlikte iş süreçlerinin daha da verimli hale gelmesi ve gerek finansal gerek operasyonel etkinliğin artması beklenmektedir.

Sermaye Piyasası Kanunu'nun 138'inci maddesinin yedinci fıkrası uyarınca Borsa'nın halka arzına ilişkin çalışmalar 2015 yılında başlatılmıştır. 2016 yılının sonunda ise Yönetim Kurulu nezdinde bir Halka Arz Komitesi, çalışanlar nezdinde de bir Halka Arz Çalışma Grubu oluşturularak hazırlık çalışmaları yürütülmektedir.

**Borsa İstanbul'un çalışmaları uluslararası piyasalarda da ilgiyle karşılanmakta ve ödüllendirilmektedir.**

Borsa İstanbul Vadeli İşlem ve Opsiyon Piyasası (VIOP), küresel emtia ve enerji piyasalarının önde gelen veri sağlayıcısı Platts tarafından düzenlenen Global Metals Awards (GMA) ödülleri, hurda çelik vadeli işlem sözleşmesiyle "Metal Sektöründe Yılın Finansal Servis Sağlayıcısı" (Financial Metals Service Provider of the Year) kategorisinde finale kalmıştır.

2016 yılında yayınlanan Dünya Borsalar Federasyonu (WFE) ve Uluslararası Opsiyon Piyasası Birliği (IOMA) tarafından hazırlanan "WFE/IOMA 2015 Türev Ürünler Piyasası İncelemesi"nde, 2015 yılı sonuçları ışığında, global türev piyasalar değerlendirilmiş ve organize piyasalarda işlem gören türev ürünlere ilişkin genel göstergeler paylaşılmıştır. İnceleme sonuçlarına göre, Borsa İstanbul VIOP, 2015 yılında dünyada en çok işlem gören döviz ve endeks vadeli işlem sözleşmelerinde ilk 10 arasında yer almıştır.

### YATIRIMCININ FARKINDALIĞINI ARTIRMAK VE PİYASA ETKİNLİĞİNİ SAĞLAMAK İÇİN

Borsa İstanbul'da, piyasa etkinliğini sağlamak için şeffaf ve güvenilir bilgi paylaşımını ve yatırımcı farkındalığını geliştirmeye yönelik uygulamalara öncelik verilmektedir.

Sermaye piyasası araçlarının değerini etkileyebilecek her türlü verinin en kısa sürede adil bir şekilde kamuya duyurulması ve fiyatlara doğru şekilde yansıtılması için çalışmalar yürütülmektedir. 2016 yılında bu kapsamda gerçekleştirilen atılımlar aşağıda kısaca özetlenmiştir.

#### İki yeni referans veri paketi

Borsa İstanbul, biri Pay Piyasası'na, diğeri de Borçlanma Araçları Piyasası'na yönelik tanımlanmış iki yeni referans veri paketinin dağıtımına 1 Şubat 2016'da başlamıştır.

Diğer taraftan, 2016 yılı içinde yeni hesaplanmaya başlayan birçok endeks verisi mevcut Borsa İstanbul Endeksleri paketi kapsamına dahil edilerek veri yayın kanalları üzerinden dağıtılmaya başlanmıştır.

BISTECH teknolojik dönüşüm programının Pay Piyasası'nı içeren ilk fazının Kasım 2015'te devreye alınmasının bir sonucu olarak, Pay Piyasası veri yayınında 5 kademe olarak verilen derinlik bilgisi, 1 Şubat 2016 tarihi itibarıyla 10 kademeye çıkarılmıştır.



## Borsa İstanbul, yatırımcıların ihtiyaçlarına hitap edebilecek yeni veri paketleri oluşturma konusunda Grup çapında projelerini de sürdürmektedir.



### Bölgesel Veri Dağıtım Ağına büyüme

Bölgesel Veri Dağıtım Ağı (Eurasia Data Dissemination Network) kapsamında dağıtılmakta olan Saraybosna ve Karadağ borsalarının verilerine ek olarak Makedonya Borsası (MSE) verilerinin de dağıtımına Şubat itibarıyla başlanmıştır. Pakistan Borsası ile imzalanan sözleşme gereği 2017 yılında bu borsaya ait piyasa verileri de Borsa İstanbul üzerinden dağıtılmaya başlanacaktır.

1 Nisan 2015 tarihinden bu yana Merkezi Kayıt İstanbul ve Takas İstanbul verilerinin lisanslama ve dağıtımını da yapmakta olan Borsa İstanbul, yatırımcıların ihtiyaçlarına hitap edebilecek yeni veri paketleri oluşturma konusunda Grup çapında projelerini de sürdürmektedir.

### Datastore İngilizce sayfası kullanıma açıldı.

Borsa İstanbul tarihsel veri ve gün sonu dosyalarının online satış kanalı olarak kullanıcılara hizmet sağlayan Datastore sitesinin (<https://datastore.borsaistanbul.com/>) İngilizce modülü de 2016 yılında kullanıma açılmıştır. Bu yeni hizmet ile Borsa'nın tarihsel verilerini satın almak isteyen yabancı kullanıcılara da erişim sağlanmış ve küresel ölçekte kolay erişilebilir bir platform oluşturulmuştur.

### Point of Presence (PoP) ile dünya çapında veri dağıtımı

2015 yılından bu yana Borsa İstanbul verilerinin dağıtımını gerçekleştiren Equinix (Londra) veri merkezinden 2016 sonu itibarıyla 7 yabancı kurum veri yayını hizmeti almaktadır.

Diğer yandan Borsa İstanbul verilerine erişimin daha fazla kolaylaştırılması amacıyla dünya geneline yayılmış ağları bulunan altyapı sağlayıcı firmalar ile görüşmeler sürdürülmüş, bu kapsamda firmalarla Network Servis Sağlayıcılık Sözleşmesi imzalanmıştır. Böylece, dünyadaki birçok finansal noktada (Chicago, New York, Londra, Frankfurt, Moskova, Singapur vb.) erişim noktası bulunan bağlantı sağlayıcıların altyapıları üzerinden Borsa İstanbul piyasa verilerinin veri yayın kuruluşlarına aktarılması daha da kolaylaşmıştır.

Nasdaq ile hayata geçirilen teknoloji tedarik anlaşmasıyla öngörülen teknolojik dönüşüm (BISTECH Dönüşümü) sayesinde, işlem öncesi ve işlem sonrası süreçlerin en hızlı ve etkin şekilde tamamlanması hedeflenmektedir. Bu kapsamda, Pay Piyasası işlem sistemi, takas sistemi ile gözetim ve risk yönetim sistemleri Kasım 2015 itibarıyla devreye alınmıştır.

BISTECH teknolojisi ile birlikte emir iletim hızı protokol bazında (FIX/OUCH) 100/60 mikro saniyeye düşürülmüş ve yeni emir tipleri dahil olmak üzere birçok yenilik üyelerin ve yatırımcıların kullanımına sunulmuştur.

Teknoloji portföyüne dahil edilen PTRM (risk yönetim yazılımı), OUCH (emir iletim protokolü), Zaman Sunucusu (zaman senkronizasyonu aracı) gibi yeni ürün/hizmetler ile algoritmik emir iletim sistemi çalıştıran müşterilerin ihtiyaçları/talepleri karşılanmıştır. Hayata geçirilen bu yeniliklerle, bu kanaldan gelen işlem hacminin artırılması sağlanmıştır.

## Etkin ve Şeffaf Piyasalar

### YABANCI BORSA VE FİNANS KURULUŞLARIYLA YENİ İŞ BİRLİKLERİNE DOĞRU...

Borsa İstanbul, uluslararası paydaşlarıyla diyalogunu geliştirmek ve iş birliği ağını daha da güçlendirmek amacıyla 2016 yılı içerisinde İslam Kalkınma Bankası (IsDB), Dubai Emtia Merkezi (DMCC - Dubai Multi Commodities Center), Bosna Bank International (BBI), Tahran Borsası (TSE - Tehran Stock Exchange), Dünya Elmas İşareti Kuruluşu (WDM - World Diamond Mark Foundation) ile mutabakat zabıtları (MoU) imzalamıştır.

İmzalanan bu zabıtlar; bilgi paylaşımı, personel değişimi, ortak ürün ve iş geliştirme olanaklarının değerlendirilmesi gibi çeşitli iş birliği alanlarını içermektedir.

Üyeler arasında işlemlerden kaynaklanan uyuşmazlıklar, Borsa İstanbul'da çözümlenmektedir. Borsa üyeleri ile üyelerin müşterileri arasında işlemlerden doğan uyuşmazlıklar da tarafların başvurusu halinde yine Borsa İstanbul'da sonuçlandırılmaktadır.

Uyuşmazlıkların Borsa İstanbul tarafından çözümüne ilişkin usul ve esaslar, Uyuşmazlık Komitesi Çalışma Usul ve Esasları Yönergesi'nde düzenlenmiştir. <http://www.borsaistanbul.com/docs/default-source/yonergeler/borsa-istanbul-as-uyusmazlik-komitesi-calisma-usul-ve-esaslari-yonergesi.pdf>

Uyuşmazlık Komitesi'nce varılan çözüm, Borsa İstanbul Yönetim Kurulu'nda değerlendirilerek karara bağlanmaktadır. Bu kapsamda, 2016 yılı içinde incelenen üç adet uyuşmazlık dosyası sonuçlandırılmıştır.

Borsa İstanbul A.Ş. Borsacılık Faaliyetlerine İlişkin Esaslar Yönetmeliğinde öngörülen disiplin cezasını gerektiren fiil ve hareketler ile ilgili incelemeler Disiplin Komitemiz tarafından, internet sitemizde kamuya açıklanan usul ve esaslar dahilinde gerçekleştirilmekte ve inceleme sonucunda verilen kararlar Yönetim Kurulu'na sunulmaktadır. Mevzuatta bu kararlara karşı bir itiraz yolu öngörülmediğinden, Yönetim Kurulumuzun disiplin konusunda verdiği kararlar kesin nitelik taşımaktadır. Yönetim Kurulumuzun işlem yapma yetkisinin veya temsilciliğinin geçici olarak kaldırılmasına veya iptaline ilişkin kararları derhal SPK'ya bildirilmektedir. 2016 yılı

içinde 4 adet disiplin dosyası açılmış olup bu dosyalar 2017 yılına devrolmuş ve 2015 yılından devreden 1 disiplin dosyası da 2016 yılında sonuçlanmıştır.

### PIYASA GÖZETİMİNE ADİL VE DÜRÜST BİR YAKLAŞIM

Sermaye Piyasası Kanunu'na göre Borsa İstanbul, borsacılık işlemlerinin adil, dürüst ve rekabetçi bir şekilde gerçekleşmesini sağlamak ve kanuna aykırı işlemlerin tespiti amacıyla gözetim sistemi kurmakla sorumludur.

Borsa İstanbul tarafından yürütülen piyasa gözetimi;

- Piyasa izleme ve gözetim
- Detaylı inceleme faaliyetlerinden oluşmaktadır.

#### Piyasa izleme ve gözetim faaliyetleri;

Borsa İstanbul'da faaliyet gösteren piyasalara iletilen emirler ile gerçekleştirilen işlemlerin Borsa bünyesinde kurulmuş olan elektronik gözetim sistemi üzerinden gerçek zamanlı izlenmesi ile sistemin ürettiği sinyal ve uyarıların denetçiler tarafından değerlendirilmesi ve incelenmesi süreçlerinden oluşmaktadır.

#### Detaylı inceleme faaliyetleri;

Süreçler sonunda, işlemlerin mevzuata aykırılık teşkil ettiği yönünde bir şüpheye ulaşılmaması halinde, konu detaylı incelemeye alınmaktadır. Detaylı inceleme; şüpheye ilişkin delillerin toplanması, failerin tespit edilmesi, suç kastının ispatlanması, elde edilen menfaatin hesaplanması için yapılan analiz, inceleme ve raporlama faaliyetlerinden oluşmaktadır.

Borsa İstanbul'da gerçekleştirilen piyasa gözetimi faaliyetlerinin her aşamasında ulaşılan bulgular ve değerlendirmeler SPK ile paylaşılmaktadır.

### Piyasa katılımcıları arasındaki uyuşmazlıkların çözümü etkinliğin ve şeffaflığın önemli bir bileşenidir.



## Borsa İstanbul, EPIAŞ'ın önemli hissedarlarından biri olarak, borsacılık konusundaki deneyim ve bilgisini EPIAŞ kanalıyla enerji piyasası katılımcıları ile paylaşmaktadır.

### SMARTS Gözetim Sistemi'nin değiştirilmesi çalışmaları devam etmektedir.

SMARTS Gözetim Sistemi'nin değiştirilmesi çalışmalarına 2016 yılında devam edilmiştir.

Pay piyasasına ve vadeli işlemler piyasasına ilişkin geliştirmeler geçtiğimiz yıllarda devreye alınmıştır. Üçüncü aşamada borçlanma araçları piyasası ile kıymetli madenler ve taşlar piyasasının, Nasdaq ile geliştirilmekte olan BISTECH alım satım sistemine entegrasyonu kapsamında, SMARTS gözetim sistemine dahil edilmesine ilişkin çalışmalar devam etmektedir. Yeni gözetim sisteminin gerek sinyal ve uyarı üretimindeki, gerekse denetçilerin analiz ve incelemelerindeki hız, etkinlik ve çeşitliliği artırması beklenmektedir.

### Volatilite Bazlı Tedbir Sistemi (VBTS)

Piyasa işleyişini bozma potansiyeline sahip emir ve işlemlerin önlenmesine yönelik olarak Borsa İstanbul'da uygulanan mevcut tedbirlerin artırılması hedeflenmektedir. Bu kapsamdaki çalışmalar SPK ile iş birliği halinde devam etmektedir. Bu çerçevede sermaye piyasalarının adil ve düzenli çalışmasının temini ve yatırımcıların aşırı volatilitenin getirdiği risklerden korunmaları amacıyla Volatilite Bazlı Tedbir Sistemi (VBTS) adlı bir tedbir sistemi oluşturulmuştur. SPK ile iş birliği içinde tasarlanan bu tedbir sistemi 2017 sonunda uygulamaya alınacaktır.

## BM 2030 13. Sürdürülebilir Kalkınma Hedefi: İklim Eylemi

Hedef 13.3: İklim değişikliği konusunda farkındalık yaratmak ve kurumların iklim değişikliği ile mücadele, uyum, etki azaltma ve erken uyarı kapasitelerini artırmak



## ENERJİ PİYASASI VE BORSA İSTANBUL

Türkiye'nin bölgesel bir enerji merkezi olması amacıyla atılan en önemli adımlardan birisi olan Enerji Borsası kurulması süreci, Enerji Piyasaları İşletme A.Ş.'nin (EPIAŞ) 2015'te kurulması ile tamamlanmıştır. Borsa İstanbul, EPIAŞ'ın önemli hissedarlarından biri olarak, borsacılık konusundaki deneyim ve bilgisini EPIAŞ kanalıyla enerji piyasası katılımcıları ile paylaşmaktadır.

Spot enerji ürünlerinin işlem gördüğü EPIAŞ'ın yanı sıra, Borsa İstanbul çatısı altında VIOP'da işlem gören enerji ürünlerinin çeşitlendirilmesi ve yatırımcıların dikkatinin çekilmesi adına sektör katılımcıları ile yakın iş birliği içerisinde çalışılmaktadır.

Enerji piyasası ürünlerinin çeşitlendirilmesi, sürdürülebilir ve sorumlu yatırım seçenekleri sunulması çalışmalarına gelecek dönemde de devam edilecektir. Bu kapsamda işlem gören nakdi uzlaşılı baz yük elektrik vadeli işlem sözleşmelerine, piyasa katılımcılarına hitap eden yeni özellikler eklenmesi konusundaki projelere devam edilmektedir.

Yakın gelecekte, elektriğe dayalı türev araçların dışında başta doğal gaz olmak üzere diğer enerji ürünlerine dayalı türev araçların da Borsa İstanbul bünyesinde işlem görmesi hedeflenmektedir. Ayrıca karbon piyasasına yönelik araştırma çalışmalarına devam edilmekte olup, bu kapsamda T.C. Çevre ve Şehircilik Bakanlığı tarafından düzenlenen toplantılara aktif katılım sağlanmaktadır.

Yakın gelecekte, **elektriğe dayalı türev araçların dışında başta doğal gaz olmak üzere diğer enerji ürünlerine dayalı türev araçların** da Borsa İstanbul bünyesinde işlem görmesi hedeflenmektedir.

## Etkin ve Şeffaf Piyasalar

### ÜRÜN GELİŞTİRME FAALİYETLERİ İLE DESTEKLENEN PİYASA ETKİNLİĞİ

Finansal süpermarket olma hedefiyle faaliyetlerini sürdüren Borsa İstanbul, yatırımcıların farklı yatırım araçlarına kolayca erişebildiği, geniş spektrumlu bir ürün gamına sahip, bütünleşik bir pazar yeri kimliğini güncel taleplere ve küresel borsacılık trendlerine uygun olarak geliştirmeye odaklıdır.

2016 yılında farklı piyasalarda ürün ve hizmet geliştirme adına atılan adımlar ve elde edilen gerçekleştirmeler aşağıda özetlenmiştir.

Borsa İstanbul Pay Piyasası bünyesinde KOBİ'lerin finansman ihtiyaçlarını karşılayabilmeleri ve halka açılmalarını kolaylaştırmak amacıyla Gelişen İşletmeler Pazarı kurulmuştur. Bu Pazar, gelişme ve büyüme potansiyeline sahip, halka açık piyasa değeri 25 milyon TL'nin altında olan şirketlerin Borsa İstanbul bünyesinde işlem görebileceği pazardır. Kabul şartları görece daha hafif olan Gelişen İşletmeler Pazarı, KOBİ'lerin finansmana erişimini kolaylaştırmak amacıyla tasarlanmış bir pazardır. Bu pazarda 2 yıl süreyle işlem gören şirketler, Yıldız ve Ana Pazara geçiş başvurusu yapabilecektir.

2016 yılında Borsa İstanbul'da KOBİ Tahvil Projesi çalışmaları yürütülmüştür. Bu kapsamda portföy yönetim şirketleri, KOSGEB ve KGF yetkilileri ile Borsa temsilcileri çok sayıda toplantı gerçekleştirmiştir. Gelişen İşletmeler Piyasası'nda başlayan ihracat ile KOBİ ölçeğinde şirketlere finansman sağlanmaya başlanmıştır.

Yeni bir ürün olan gayrimenkul sertifikalarının kota alınmasına ve işlem görmesine ilişkin hususlar Borsa İstanbul Kotasyon Yönergesi'ne eklenmiştir. Diğer taraftan kotasyon ücret tarifesinde yapılan değişiklik ile payları Borsa İstanbul'da işlem gören şirketlerden alınan kotta kalma ücretlerinde indirim yapılmış, ayrıca kira sertifikalarının kota alma ücretlerinde %50 indirim yapılmasına karar verilmiştir.

Halka arz edilecek gayrimenkul sertifikalarının Pay Piyasası'nda, Kolektif Yatırım Ürünleri ve Yapılandırılmış Ürünler Pazarı'nda, nitelikli yatırımcılara ihraç edilecek gayrimenkul sertifikalarının ise Pay Piyasası'nda Nitelikli Yatırımcı İşlem Pazarı'nda işlem göreceği düzenlenmiştir.



### Vadeli İşlemler ve Opsiyon Piyasası'nda çok sayıda yenilik test sürecinden sonra piyasaya sunulmuştur.

- 11 Şubat 2016'da 10 olan pay senedi sayısı 20'ye yükseltilerek, toplamda BIST 30 endeksini oluşturan 30 pay senedinin 20'sinin üzerine vadeli işlem ve opsiyon sözleşmesi çıkartılmıştır.
- 25 Şubat 2016'da Borsa İstanbul ve Konya Ticaret Borsası Elektronik Ürün Senetleri'ne dayalı buğday vadeli işlem sözleşmelerinin işleme açılmasını da kapsayan iş birliği duyurulmuştur.
- 25 Şubat 2016'da VIOP'ta fiziki teslimatlı Anadolu Kırmızı ve Makarnalık Buğday Vadeli İşlem sözleşmeleri işleme açılmıştır.
- 1 Nisan 2016'da VIOP'ta işlem gören döviz ve altın sözleşmelerinde emir iptal ücreti kaldırılmıştır.

### Borsa İstanbul Sorumlu Altın Tedarik Zinciri Politikası Rehberi üyelere dağıtıldı.

Kıymetli Madenler Piyasasında gerçekleştirilen altın işlemlerinin uluslararası alanda kabul gören standartlarda olmasını ve firmalarının sorumlu bir şekilde altın ithal etmesini sağlamak üzere, Borsa İstanbul ile İktisadi İş Birliği ve Kalkınma Teşkilatı (OECD) arasında çeşitli faaliyetler yürütülmektedir.

Bu kapsamda düzenlenen sektörel bilgilendirme toplantıları ve eğitimlere devam edilmiş; OECD ile imzalanan anlaşma gereği OECD'nin "Çatışmalardan Etkilenmiş ve Yüksek Riskli Bölgelerin Madenlerine İlişkin Sorumlu Tedarik Zinciri İçin OECD Uyum Rehberi", Borsa İstanbul tarafından Türkçe'ye çevrilerek üyelere dağıtılmıştır.

## Borsa İstanbul, 2014-2018 yıllarını kapsayan 10. Kalkınma Planı kapsamında İstanbul Uluslararası Finans Merkezi (İFM) Programı ile Yurtiçi Tasarrufların Artırılması ve İsrafın Önlenmesi Programı kapsamında yer alan bazı eylemlerin gerçekleştirilmesinden sorumludur.



### Sektöre Destek Amaçlı Pay Geri Alım Programı

2016 yılının sonunda Borsa İstanbul A.Ş. C Grubu paylarının geri alımı programı başlatılmıştır. Söz konusu geri alım ile çoğu aynı zamanda Borsa üyesi olan aracı kuruluş ortaklarının ellerindeki payların geri alımı suretiyle sektöre destek olunması amaçlanmıştır. Diğer taraftan geri alınan payların yeni stratejik ortaklıklar kurulmasında da kullanılabileceği düşünülmektedir.

### Veri Analitikleri Projesi

Dönüşüm sürecinde sermaye piyasalarında yaşanan teknolojik değişimlere hızlı ve güvenli bir şekilde adapte olmayı ve aynı zamanda var olan teknolojik ürünlerin gelişimine katkı sağlamayı hedefleyen Borsa İstanbul, 2015 yılında veri analitikleri projesini geliştirmeye başlamıştır.

Piyasalarda gerçekleşen işlemlere ait derinlik, hacim, oynaklık gibi çeşitli piyasa parametrelerinin gerçek zamanlı olarak gelişmiş yazılım ve donanım sistemleriyle yatırımcılara aktarılmasını kapsayan bu proje, Pay Piyasası için 2016 yılı içerisinde tamamlanmış ve piyasa katılımcılarının hizmetine sunulmuştur.

### Üniversite İş Birlikleri

BISTEP, şirketlerin kurumsallaşma sürecine destek olmak amacıyla Borsa İstanbul ve Koç Üniversitesi tarafından tasarlanmış bir programdır.

Program, şirketlerin kurumsallaşma basamaklarını hızla tırmanmalarına ve sürdürülebilir büyümeyi sağlıklı bir şekilde gerçekleştirmelerine çok yönlü katkıda bulunmaktadır. Sermaye piyasalarının ve şirketlerin kurumsal yapılarının birbirlerinden ayıramaz, birbirlerini tamamlayan bir bütün olmasından yola çıkılarak hazırlanan bu program, Borsa İstanbul'un iş dünyası hakkındaki bilgi birikiminin Koç Üniversitesi'nin akademik deneyimi ile harmanlanmasıyla geliştirilmiştir.

### ÖNCELİKLİ DÖNÜŞÜM PROGRAMLARI

2014-2018 yıllarını kapsayan 10. Kalkınma Planı kapsamında Kalkınma Bakanlığı koordinatörlüğünde 25 adet Öncelikli Dönüşüm Programı oluşturulmuştur. Borsa İstanbul, bu programlardan İstanbul Uluslararası Finans Merkezi (İFM) Programı ile Yurtiçi Tasarrufların Artırılması ve İsrafın Önlenmesi Programı kapsamında yer alan bazı eylemlerin gerçekleştirilmesinden sorumludur.

Borsa İstanbul, İFM Programı çerçevesinde, "Teknolojik Altyapının Güçlendirilmesi" bileşeninden sorumlu kuruluş olarak tanımlanmıştır. Borsa İstanbul'a verilen bu görev doğrultusunda atılan önemli bir adım NASDAQ ile teknoloji transferine dayanan stratejik ortaklık anlaşması olmuştur. Borsa İstanbul, İFM Programı dahilinde bir bileşen ile 8 eylem maddesinden sorumlu kuruluş olup 35 eylemin ilgili kuruluşlar listesinde yer almaktadır.

Sorumlu olunan üç madde 2015 yılı sonu itibarıyla tamamlanmış olup kalan 5 madde ile ilgili çalışmalar yıl içerisinde sürdürülmüştür. Yurtiçi Tasarrufların Artırılması ve İsrafın Önlenmesi Programı kapsamında Borsanın sorumluluğunda bulunan 3 madde ile ilgili çalışmalar ise devam etmektedir.

Borsa İstanbul, Programlarla ilgili ilerleme durumunu Kalkınma Bakanlığı'na üç aylık dönemler itibarıyla raporlanmaktadır.

## Kurumsal Yönetim

Hesap verebilir bir kurumsal yönetim yapısının oluşturulması, geliştirilmesi ve sürekliliğinin sağlanması güvenilir ve sorumlu piyasaların en temel şartıdır.

Borsa İstanbul, kurumsal yönetim öncelikleri kapsamında;

- küresel kabul görmüş kurumsal yönetim ilkeleri ile uyumlu çalışmayı ve
- sermaye piyasası araçları Borsa'da işlem gören şirketlerin kurumsal yönetim performanslarını güçlendirmeyi hedeflemektedir.

Borsa İstanbul bu iki eksenle kaydedeceği performans ile dünyanın en rekabetçi borsalarından birisi olmayı amaçlamaktadır.

### 2020 SÜRDÜRÜLEBİLİRLİK LİDERLİĞİ STRATEJİSİNİN DÖRT TEMEL TAŞINDAN BİRİ

Borsa İstanbul, 2020 stratejisinin dört temel taşından biri olan "kurumsallaşma" teması çerçevesinde güçlü ve güvenilir bir kurumsal yönetim yapısı oluşturmaya ve farklı riskleri proaktif bir şekilde yönetmeye odaklı çalışmalar yürütmektedir.

Borsa İstanbul, paydaş ilişkilerini düzenleyen temel yönetim ilkelerini; eşitlik, şeffaflık, hesap verebilirlik ve sorumluluk prensipleri üzerine kurgulamıştır. Borsa, diğer taraftan, SPK'nın ilan ettiği Sermaye Piyasası Kurulu Kurumsal Yönetim İlkeleri'ne uyum sağlamak amacıyla gerekli adımları atmıştır.

Borsa İstanbul sermayesi halka açık olmamasına ve zorunlu tutulmamasına rağmen bu alanda yürüttüğü çalışmaları içeren Kurumsal Yönetim İlkelerine Uyum Raporu'nu yıllık olarak yayınlamaktadır.

Yönetim Kurulu, iki üyesi A Grubu, üç üyesi C Grubu pay sahiplerinin önerdiği adaylar arasından olmak üzere, Genel Kurulca seçilen toplam 10 üyeden oluşmuştur. Yedi erkek ve üç kadın üyenin yer aldığı Yönetim Kurulu'nda, çıkar çatışmalarını önlemek amacıyla 10 üyenin 4'ü bağımsız üye olarak seçilmiştir.

### Borsa İstanbul'da Uyuşmazlık Komitesi ve Disiplin Komitesi yanında Yönetim Kurulu üyeleri ve üst yönetim kademesinin yer aldığı çeşitli komiteler bulunmaktadır:

- Kurumsal Yönetim Komitesi
- Riskin Erken Saptanması Komitesi
- Denetim Komitesi
- Halka Arz Komitesi
- Sürdürülebilirlik Komitesi

### BORSA İSTANBUL'UN FAALİYETLERİNİ DÜZENLEYEN POLİTİKALAR

Borsa İstanbul, uygulamakta olduğu politikalarla, kurumsal yönetim çerçevesini daha da güçlendirmiştir.

#### Borsa İstanbul'da uygulanan politikalar:

- Bilgilendirme Politikası
- Etik Kurallar
- İnsan Kaynakları Politikası
- Kâr Dağıtım Politikası
- Kurumsal Sosyal Sorumluluk Politikası
- Ücretlendirme Politikası
- İş Sağlığı ve Güvenliği Politikası
- Bağış, Yardım ve Sponsorluk Politikası



Politikaların içerikleri hakkındaki bilgilere <http://www.borsaistanbul.com/yatirimcilar/kurumsal-yonetim-sayfasindan-ulasilabilir>.

**Borsa İstanbul, paydaş ilişkilerini düzenleyen temel yönetim ilkelerini; eşitlik, şeffaflık, hesap verebilirlik ve sorumluluk prensipleri üzerine kurgulamıştır.**



#### **Kurumsal Risk Yönetimi Sistemi'nin kurulması yönündeki çalışmalar**

Borsa İstanbul'da, uluslararası iç denetim standartlarına uygun olarak risk odaklı iç denetim yaklaşımı uygulanmaktadır. Bu kapsamda, her yıl oluşturulan iç denetim programları çerçevesinde süreç odaklı denetim faaliyetleri gerçekleştirilmekte, denetim sonucunda tespit edilen hususlara ilişkin önleyici ve düzeltici aksiyonlar alınmaktadır.

Borsa İstanbul'un operasyonel açıdan son derece kritik ve hata toleransı son derece düşük olan işleri yürütmekte olması nedeniyle, Borsa İstanbul iş süreçleri risk odaklı olarak 2016 yılında da değerlendirmeye ve geliştirmeye tabi tutulmuştur.

Borsa İstanbul'un operasyonel açıdan son derece kritik ve hata toleransı son derece düşük olan işleri yürütmekte olması nedeniyle, **Borsa İstanbul iş süreçleri risk odaklı olarak 2016 yılında da değerlendirmeye ve geliştirmeye tabi tutulmuştur.**

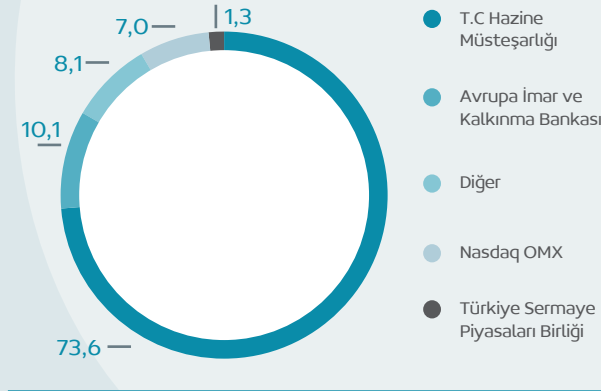
## Kurumsal Yönetim

### BORSA İSTANBUL'UN ORTAKLIK YAPISI VE İŞTİRAKLERİ

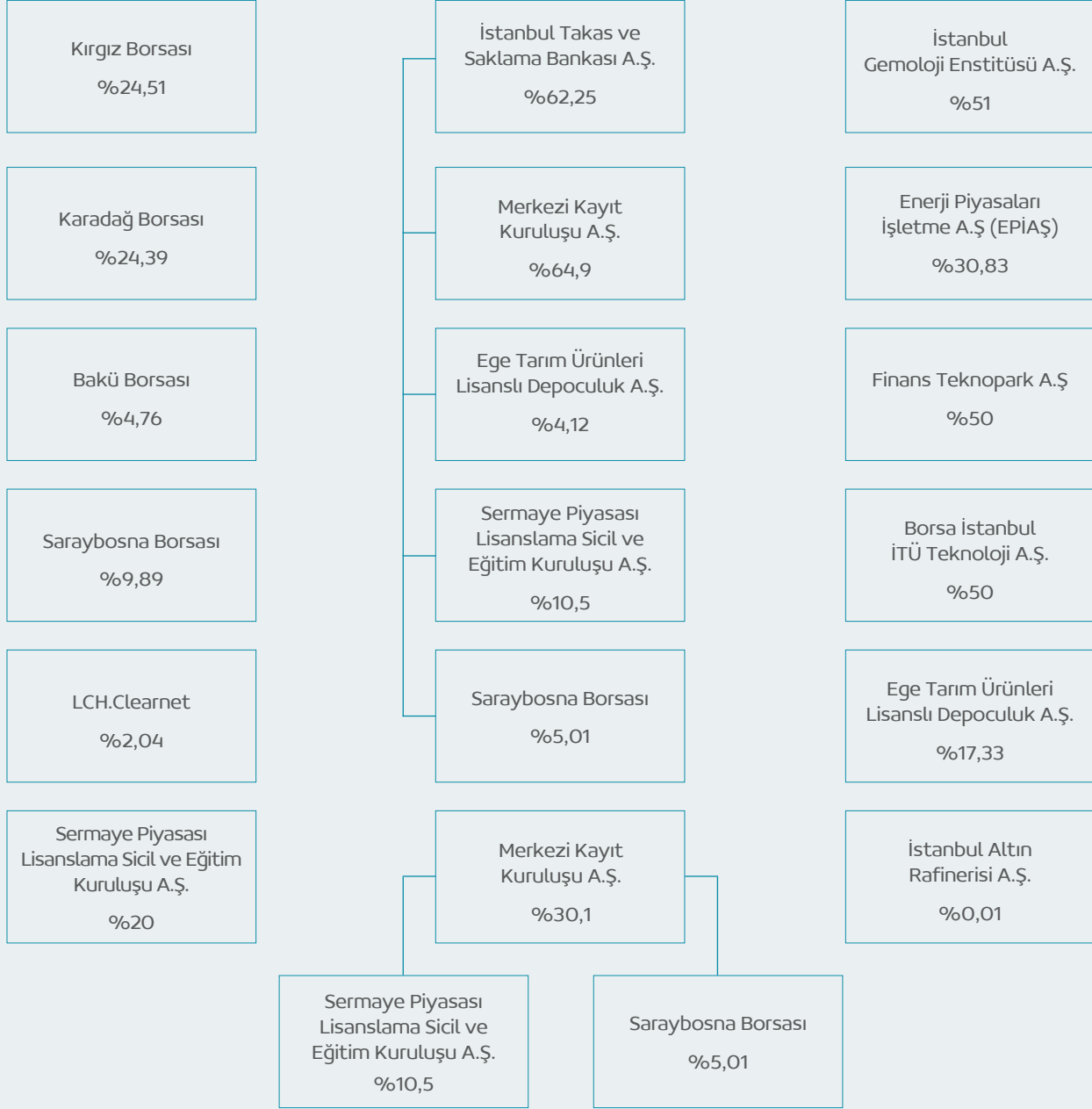
Borsa İstanbul, İstanbul Menkul Kıymetler Borsası (İMKB) adı altında 1986 yılında faaliyet göstermeye başlamıştır. İstanbul Menkul Kıymetler Borsası, İstanbul Altın Borsası ve İzmir Vadeli İşlem ve Opsiyon Borsası'nın 2013 yılında birleşmesinden itibaren Borsa İstanbul adı altında faaliyetlerine devam etmektedir. Borsa İstanbul bugün, paylar, borsa yatırım fonları, borçlanma araçları, türev ve yapılandırılmış ürünler ile emtiayı ortak bir platformda buluşturmaktadır.

2016 yılsonu itibarıyla Borsa İstanbul'un en büyük ortağı T.C. Hazine Müsteşarlığı'dır. Avrupa İmar ve Kalkınma Bankası (EBRD) ve Nasdaq, Borsa İstanbul'un ortakları arasındadır. Şirket'in diğer ortakları ise yatırım kuruluşları ile kıymetli madenler sektör firmalarıdır.

#### Borsa İstanbul'un Ortaklık Yapısı - %



Borsa İstanbul A.Ş.'nin ortaklık yapısını değiştiren önemli bir gelişme, hesap döneminin bitmesinden sonra gerçekleşmiştir. 5 Şubat 2017 tarihli ve 29970 sayılı Resmi Gazete'de yayımlanarak yürürlüğe giren 24 Ocak 2017 tarihli ve 2017/9756 sayılı Bakanlar Kurulu Kararnamesi gereğince, Hazine'ye ait Borsa İstanbul A.Ş. payları, Türkiye Varlık Fonuna aktarılmıştır.



□ Borsa İstanbul'un doğrudan iştiraki

□ Borsa İstanbul'un dolaylı iştiraki

Saraybosna Borsası dolaylı ortaklık oranı %16,54; Ege Tarım Ürünleri Lisanslı Depoculuk A.Ş. dolaylı ortaklık oranı %19,55 ve Sermaye Piyasası Lisanslama Sicil ve Eğitim Kuruluşu dolaylı ortaklık oranı %33,94'tür. Takas İstanbul ortak payı yıl içerisinde ve 2017 yılında gerçekleştirilen alımlarla 63,83'e, Merkezi Kayıt Kuruluşu A.Ş. dolaylı ortaklık oranı %71,53'e yükselmiştir.

## Kurumsal Yönetim

### BORSA İSTANBUL ETİK KURALLARI

Borsa İstanbul Etik Kuralları hazırlanarak 2014 yılı içerisinde kamuya duyurulmuştur. Diğer taraftan BİAŞ Borsacılık Faaliyetlerine İlişkin Esaslar Yönetmeliği'nin yayınlanması ve etik konusundaki güncel gelişmeler göz önüne alınarak Etik Kuralların yeniden düzenlenmesi ihtiyacı doğmuştur ve yenileme çalışmaları gerçekleştirilmiştir. Rüşvet ve yolsuzlukla mücadele amacıyla uyulacak ilkelere ve kurallara, alınacak tedbirlere ilişkin usul ve esaslar, Borsa İstanbul Etik İlkeler Yönergesi'nde düzenlenmiştir.



Borsa İstanbul'un benimsemiş olduğu Etik İlkelerine <http://www.borsaistanbul.com/yatirimcilar/kurumsal-yonetim> sayfasından ulaşılabilir.



Sürdürülebilirlik Komitesi'nin çalışma usul ve esasları hakkındaki detaylı bilgiye <http://www.borsaistanbul.com/docs/default-source/kurumsal-yonetim/borsa-istanbul-as-surdurulebilirlik-komitesi-uygulama-usulu-ve-esaslari.pdf> linkinden ulaşmak mümkündür.



Borsa İstanbul'un paydaşları, sürdürülebilirlik faaliyetlerine ilişkin her türlü soru, yorum, öneri ve şikayetlerini [surdurulebilirlik@borsaistanbul.com](mailto:surdurulebilirlik@borsaistanbul.com) e-posta adresine iletebilmektedir.



**Borsa İstanbul Etik İlkeler Yönergesi'nde belirtilen hususlar ile ilgili olarak uygulamada doğan tereddütlerin giderilmesi ve bu kapsamda uygulamayı yönlendirme faaliyetleri Borsa bünyesinde Uyum Bölümü tarafından yürütülmektedir.**

Borsa İstanbul'da 2016 yılında tespit edilen rüşvet ve yolsuzluk vakası bulunmadığı gibi bu konuda açılmış bir dava da yoktur.

Yolsuzlukla ilgili 2005 ve 2007 yıllarında açılan iki ceza davası 2016 yılında görülmeye devam edilmiştir. Davalardan biri sürerken, diğer davanın son celsesinde bir kısım sanıklar hakkında mahkumiyet kararı çıkmıştır.

Borsa İstanbul Etik İlkeler Yönergesi'nde belirtilen hususlar ile ilgili olarak uygulamada doğan tereddütlerin giderilmesi ve bu kapsamda uygulamayı yönlendirme faaliyetleri Borsa bünyesinde Uyum Bölümü tarafından yürütülmektedir. İlgili taraflar, telefonla, e-posta ([uyum@borsaistanbul.com](mailto:uyum@borsaistanbul.com)) aracılığıyla veya intranet üzerinden Uyum Bölümü'ne ulaşabilmektedir.

#### Borsa İstanbul Sürdürülebilirlik Komitesi

Borsa İstanbul Sürdürülebilirlik Komitesi, Borsa'da sürdürülebilirliğin bütüncül ve etkin şekilde uygulanması, sürdürülebilirlik stratejisi ile performansının takibinin sağlanması ve sürdürülebilirliğin karar alma mekanizmalarına ve iş modellerine entegre edilmesine yönelik çalışmalar yapmak amacıyla 2015 yılında kurulmuştur. Başkanlığı Genel Müdür Yardımcısı tarafından yürütülen Komite'de çeşitli bölüm temsilcileri yer almaktadır.

#### Borsa İstanbul'a Kurumsal Farkındalık Ödülü

Türkiye İç Denetim Enstitüsü tarafından, iç denetimde farkındalık yaratmak amacıyla, her yıl mesleki farkındalığın gelişimi ve yaygınlaşmasına katkıda bulunan kurum ve kişiler ile toplumsal alanda fark yaratan kişi ve kurumlara Farkındalık Ödülleri verilmektedir.

**2016 yılında Borsa İstanbul gerçekleştirdiği çalışmalar nedeniyle Kurumsal Farkındalık kategorisinde ödüle layık görülmüştür.**



**Faaliyetlerini şeffaf, hesap verebilir, adil ve sorumlu bir şekilde yürütmekte olan Yönetim Kurulu, Borsa İstanbul ile ilgili risklerin etkilerini en aza indirebilecek risk yönetim uygulamalarını oluşturmakta ve Borsa'nın tüm kritik süreçlere ait iç kontrol politikalarını belirlemektedir.**

### BORSA İSTANBUL'DA RİSK YÖNETİMİ

Borsa İstanbul, risk yönetimini kurumsal yönetimin önemli bir parçası olarak değerlendirmektedir. Faaliyetlerini şeffaf, hesap verebilir, adil ve sorumlu bir şekilde yürütmekte olan Yönetim Kurulu, Borsa İstanbul ile ilgili risklerin etkilerini en aza indirebilecek risk yönetim uygulamalarını oluşturmakta ve Borsa'nın tüm kritik süreçleri için iç kontrol politikalarını belirlemektedir.

Borsa İstanbul'daki başlıca risk yönetimi organı Riskin Erken Saptanması Komitesi'dir. Komite, Borsa İstanbul Riskin Erken Saptanması Komitesi Görev ve Çalışma Esasları Yönergesi uyarınca oluşturulmuştur.

Komite, Yönetim Kurulu üyeleri arasından seçilen üç üyeden oluşmaktadır. Komite çalışmalarına, piyasalardan sorumlu Genel Müdür Yardımcısı koordinasyonunda Borsa çalışanlarından oluşan bir ekip tarafından destek olunmaktadır.

Komite, 2016 yılı boyunca iki ayda bir düzenli olarak toplanmıştır. Komite toplantıları öncesinde, önceden belirlenen Borsa bölümleri ile toplantılar gerçekleştirilmektedir. Bu toplantılarda, bölümlerin gerçekleşen ve beklenen risklerine ve aldıkları önlemlere ilişkin değerlendirmeleri alınmakta ve bölümlerin risk değerlendirmeleri ve bu konulara ilişkin çalışmaları komiteye raporlanmaktadır.

### Risk listesinin oluşturulma çalışmalarına devam edilmektedir.

Borsa İstanbul'da risk listesinin oluşturulması çalışmalarına 2016 yılında devam edilmiştir. Borsa'nın piyasa işleticisi konumu dolayısıyla ortaya çıkabilecek olası operasyonel ve hukuki riskler konusunda hassas davranılmaktadır. Borsa İstanbul risk listesinin oluşturulması, raporlama çerçevesinin kurum bazında oturtulması ve kurumsal risk yönetiminin sürdürülebilir bir şekilde yürütülmesini sağlayacak bir yazılımın uygulanmaya alınması seçenekleri üzerindeki değerlendirmeler devam etmektedir.

### Vadeli İşlemler ve Opsiyon Piyasası'nda yeni risk yönetimi uygulaması devreye alınmıştır.

2016 yılında test süreci devam ederek geliştirilen PTRM (Pre-Trade Risk Management) Uygulaması ile Vadeli İşlemler Opsiyon Piyasası'nda yer alan üyelerinin risk yönetimine katılması sağlanmıştır.



Borsa İstanbul'da risk yönetimi ve iç kontrol sistemlerinin etkinliği konularında 2016 yılında kaydedilen gelişmelere, Borsa'nın <http://www.borsaistanbul.com/docs/default-source/kurumsal-yonetim/borsa-istanbul-2016-faaliyet-raporu.pdf> adresinde yer alan, 2016 Faaliyet Raporunun 86-89 sayfalarında detaylı olarak yer verilmiştir.



## İş Devamlılığı ve Teknolojik Risklerin Yönetimi

Borsa İstanbul, sermaye piyasası araçlarının serbest rekabet şartları altında kolay ve güvenli bir şekilde, istikrarlı bir ortamda alınıp satılabilmesine olanak sağlamak üzere; iş devamlılığı ve teknolojiye bağlı risklerden arındırılmış, güvenilir ve hızlı bir işlem platformuna sahip olmayı, sürdürülebilirlik stratejisinin öncelikli alanlarından birisi olarak belirlemiştir.

Yeni iletişim araçlarının yaygınlaştığı ve teknolojilerin hızla değiştiği günümüzde, Borsa İstanbul'un sermaye piyasalarında gerekli ve kaçınılmaz olan bu teknolojik dönüşüme liderlik etmesi ve yatırımcılar için daha cazip bir piyasaya dönüşmesi hedeflenmektedir.

Borsa İstanbul, aynı zamanda, teknolojik riskleri en aza indirmek ve bilgi teknolojilerinin güvenliğine önem vererek etkin piyasa şartlarını ve iş devamlılığını sağlamak için de çalışmalar yürütmektedir.

### TEKNOLOJİ, BORSALAR İÇİN ARTAN RİSKLER VE FIRSATLAR ANLAMINA GELMEKTEDİR.

Yeni ürünler ve hizmetlere olan talep, daha etkin piyasa platformları oluşturma hedefi ve iş sürekliliğinin artan önemi teknolojik riskleri, risk faktörleri arasında bir adım öne çıkarmaktadır.

Piyasaların etkin ve sorunsuz işleyebilmesi için bilgi teknolojilerinin güvenliği ve hataların yönetilerek iş sürekliliğinin sağlanması gereklidir. Borsa İstanbul'un paydaşları da teknolojik risklerin yönetimini öncelikli konular arasında görmektedir.

### BORSA İSTANBUL'DA TEKNOLOJİ İLE DÖNÜŞÜM PROGRAMI - BISTECH

Borsa İstanbul, teknolojiyi ve teknolojik risklerin yönetimini en önemli konular arasında görerek teknolojik alanda sürekli gelişim ve yatırım ile öncü olmayı ilke edinmiştir. Borsa bu doğrultuda "Teknoloji ile Dönüşüm Programı" BISTECH'i devreye almıştır.

Borsa İstanbul, BISTECH dönüşüm programı ile küresel piyasalarla yarışan bir piyasa olma sürecine girmiştir. Borsa'nın hedefi bu süreci uzun vadeli iş birlikleri ile katma değeri yüksek, etkili ve sonuç odaklı projelerle taçlandırmaktır.

BISTECH kapsamında atılan en önemli adımlardan biri Nasdaq ile imzalanan stratejik iş birliği anlaşması



olmuştur. Bu anlaşma ile Borsa İstanbul bünyesindeki mevcut piyasa uygulamalarının ve teknolojik altyapının büyük oranda yenilenmesi ve dünyanın gelişmiş sermaye piyasalarıyla entegre olunması hedeflenmiştir.

BISTECH'in ilk aşamasında Pay Piyasası İşlem Sistemi, takas sistemiyle gözetim ve risk yönetim sistemleri gibi tüm çevresel sistemler yenilenerek devreye alınmıştır.

Yeni sisteme geçişte birçok eğitim ve bilgilendirme toplantıları yapılmış, tüm aracı kurumlar ve piyasa katılımcıları bu geçiş sürecine dahil edilmiştir. Alınan geri bildirimler ışığında sistemdeki değişiklikler düzenlenmiş ve istekleri olanaklar içerisinde yeni sisteme aktarılmıştır.

2016 yılında diğer piyasaların platforma taşınması ile ilgili çalışmalara devam edilmiş; 6 Mart 2017 tarihinde Vadeli İşlem ve Opsiyon Piyasası'nın geçişi tamamlanmıştır.

Borsa İstanbul'un hedefi, 2018 yılında diğer piyasaların da BISTECH sistemine geçişini tamamlamaktır.

BISTECH dönüşümü ve Nasdaq iş birliği, risk yönetimi çerçevesinde de Borsa İstanbul'a önemli katkılar sağlamaya başlamıştır. Borsa, BISTECH geçişiyle modüler, düşük bakım ve işletim maliyetli, güvenilir, yüksek performanslı ve hızlı bir teknolojiye sahip olmuştur.

## Borsa İstanbul bünyesinde 1.400 metrekare alanda 24 proje ve 80’i aşkın personeli içeren BISTECH Ar-Ge Merkezi’nin faaliyetleri 6 Mayıs 2016 tarihinde tescil edilmiştir.

### BISTECH Ar-Ge Merkezi

Borsa İstanbul bünyesinde 1.400 metrekare alanda 24 proje ve 80’i aşkın personeli içeren BISTECH Ar-Ge Merkezi’nin faaliyetleri 6 Mayıs 2016 tarihinde tescil edilmiştir. BISTECH Ar-Ge Merkezinin, finans ve yazılım teknolojileri alanlarında yenilikçi ve yüksek teknoloji ürünler üreterek sektörün sorunlarına yönelik kapsayıcı çözümler sunması, bunların ticarileştirilmesi için çalışması ve nitelikli insan kaynağının istihdamına imkân sağlaması hedeflenmektedir. Bu hedeflerle yola çıkan BISTECH Ar-Ge Merkezi henüz birinci yılını bile doldurmamış olmasına rağmen Bilim, Sanayi ve Teknoloji Bakanlığı tarafından düzenlenen Ar-Ge Merkezleri İyi Uygulama Örnekleri Zirvesi’nde 68 adet Ar-Ge merkezi arasında “Proje Yönetimi” alanında iyi uygulama örneği olarak değerlendirme aşamalarını başarıyla tamamlamıştır.

### İŞ SÜREKLİLİĞİ YÖNETİMİ

#### İş Sürekliliği Yönetimine Katkı: Risk Yönetiminde Bütüncül Yaklaşım

Borsa İstanbul, bünyesindeki piyasalarda seans öncesinde veya sırasında ortaya çıkabilecek ve seansın sağlıklı olarak yapılmasını engelleyebilecek olağanüstü durumlara ilişkin politika ve planları 2016 yılında da periyodik olarak gözden geçirmiş ve gerekli düzenlemeleri yapmıştır.

Borsa’da iş sürekliliğinin sağlanmasına yönelik olarak piyasa katılımcılarının ve Borsa İstanbul çalışanlarının yer aldığı tatbikatlar yapılmaktadır. Bu tatbikatlar 2016 yılında Takas İstanbul ve Merkezi Kayıt İstanbul personelini de kapsayacak şekilde planlanmıştır.

2016 yılı için planlanan tatbikatlar 15 Temmuz olayları sonrası ertelenerek 7 Ocak 2017 tarihinde ilgili tarafların katılımı ile ve başarıyla gerçekleştirilmiştir.

Olağanüstü durumlarda kullanılmak üzere, Borsa İstanbul, Takas İstanbul ve Merkezi Kayıt İstanbul olağanüstü durum operasyon merkezlerinin, sağlam ve en yeni teknolojik altyapıya sahip olarak oluşturulmalarına yönelik çalışmalar tamamlanma aşamasına gelmiştir.

Diğer taraftan Takas İstanbul ve Merkezi Kayıt İstanbul’un Borsa İstanbul yerleşkesine taşınmasıyla kurumların etkileşim içinde çalışması yönünde önemli faydalar sağlanmıştır.

### Borsa’da iş sürekliliğinin sağlanmasına yönelik olarak piyasa katılımcılarının ve Borsa İstanbul çalışanlarının yer aldığı tatbikatlar yapılmaktadır.

### BİLGİ GÜVENLİĞİ YÖNETİMİ

Dolandırıcılık ve bilgisayar suçlarından kaynaklı riskleri teminat altına almak amacıyla “Finansal Kurumlara Ait Geniş Kapsamlı Sigorta (Bankers Blanket Bond) ve Bilgisayar Suçları Poliçesi (Comprehensive Crime Insurance Policy)” alınmıştır. Bu kapsamda alınan diğer bir sigorta olan Mesleki Sorumluluk Sigortasında ise verilerde meydana gelecek bozulma, kayıp ve virüs bulaşması benzeri sebepler dolayısıyla 3. şahıslarda oluşabilecek zararlar kapsamaktadır. Ayrıca güncel tehditleri de göz önünde bulundurarak, bilgi teknolojileri altyapısının durum tespitine yönelik yıllık ve ihtiyaca göre penetrasyon testleri yapılmakta ve gerekli önlemler alınmaktadır. Bilgi güvenliği kapsamında Riskin Erken Saptanması Komitesine bağlı Bilgi Güvenliği Yönetimi Komitesi kurulmuş olup Komite 3 ayda bir toplanmaktadır. Bunun yanı sıra tüm çalışanlarımıza düzenli olarak “Bilgi Güvenliği ve Farkındalık Eğitimi” verilmektedir.

Borsa İstanbul’un en kritik piyasaları olan Pay Piyasası, Vadeli İşlemler ve Opsiyon Piyasası ve Borçlanma Araçları Piyasası kapalı ve özel bir network üzerinden çalışmaktadır. Sadece Kıymetli Madenler Piyasası sistemi internet üzerinden emir gönderimine müsaittir, ancak bu piyasa işlem hacmi ve etki sahası açısından diğer üç piyasa kadar kritik değildir. Buna rağmen tüm piyasalarda gerek dışarıdan gerek içeriden teknolojik sızmalara karşı farklı kuruluşlara hem yıllık olarak, hem de ihtiyaç halinde penetrasyon testleri yaptırılmakta ve gerekli önlemler alınmaktadır.

## İnovasyon ve Çevre

Hızla değişen yatırımcı beklentileri, sürdürülebilirliğe önem veren kurumsal yatırımcı sayısı ve finansal varlık büyüklüğü, küresel piyasalarda katma değeri yüksek yenilikçi ürün ve hizmetlere olan talep artışını beraberinde getirmektedir.

Bu yalın gerçeğin ışığında, kurumsal ve bireysel yatırımcılar için değişen piyasa koşullarında yenilikçi, cazip, sürdürülebilir ve sorumlu yatırım araçlarının geliştirilmesi, Borsa İstanbul sürdürülebilirlik stratejisinin en öncelikli konularından birisi olarak kabul edilmiştir.

Diğer taraftan, Borsa'nın küresel rekabet gücünü artırmaya ve sürdürülebilir büyüme trendini güvence altına almaya yönelik finansal teknoloji alanındaki ürün ve hizmetlerin geliştirilmesi ve teknoloji ihraç edebilir bir konuma gelmesi de öncelikler arasında yer almaktadır.

Borsa İstanbul, çevre yaklaşımını yine uzun vadeli çevresel sürdürülebilirliğe katkı sağlamak düzleminde şekillendirmiştir. Borsa ve paydaşları için çevresel riskleri ve etkileri en aza indirmek ve uzun vadeli çözümler üretmek bu yaklaşımın temel hedeflerini oluşturmaktadır.

### BORSA İSTANBUL'DA İNOVASYON

İnovasyon günümüzde borsacılık faaliyetleri açısından kilit öneme sahiptir. Her piyasa koşulunda, farklı risk profillerinde ve hassasiyetlerde yatırımcılara ihtiyaç duyacakları ürünleri sunmak yeni nesil borsacılığın olmazsa olmaz şartıdır.

**Borsa İstanbul ürünlerde, hizmetlerde ve süreçlerde katma değer yaratacak olan inovasyon kültürünü öncelikle kurum içerisinde yaygınlaştırma, aynı zamanda yeni ürünler ve pazarlarla desteklenen ürün ve hizmet portföyü ile hızla değişen uluslararası rekabet ortamında öne çıkmayı temel amaçları arasına almıştır.**

### BIST Sürdürülebilirlik Endeksi'nin temelleri

BIST Sürdürülebilirlik Endeksi Temel Kuralları (Temel Kurallar), BIST Sürdürülebilirlik Endeksi Araştırma Metodolojisi (Araştırma Metodolojisi) endekste yer alacak şirketlerin belirlenmesine temel teşkil etmelerinin yanı sıra aynı zamanda şirketler için sürdürülebilirlik ve kurumsal yönetim konularında kılavuz niteliği taşımaktadır.

Araştırma Metodolojisi, Vigeo EIRIS Global Araştırma Metodolojisi temel alınarak hazırlanmıştır. Metodoloji; Çevresel, Sosyal ve Kurumsal Yönetim olmak üzere üç ana başlık altında şirketlerin politikalarını, sistemlerini ve raporlamalarını ele almaktadır.

Temel Kurallar'da yer alan "Endeks Seçim Kriterleri" de bu kriterlerden seçilmiş olup, BIST Sürdürülebilirlik Endeksi'nde yer almak isteyen şirketlerin sağlaması gereken kriterlerdir. Endekste yer almak isteyen şirketler öncelikli olarak Endeks Seçim Kriterleri'ni sağlamayı

hedefleseler de, ilerleyen yıllarda kriterlerde genişleme olabileceğinden ve ayrıca değerlemeler sonrasında oluşturulan profiller Vigeo EIRIS'in global platformuna erişime sahip yatırımcılar tarafından görülebildiğinden şirketler Endeks Seçim Kriterleri'nde yer almayan ancak Araştırma Metodolojisi'nde yer alan diğer kriterleri de sağlamak için çalışmaktadırlar.

Temel Kurallar ve Araştırma Metodolojisi şirketlerin sürdürülebilirlik konusunda kendilerini geliştirmeleri açısından kılavuz niteliği taşımaktadır.

Endekste yer almak üzere, 2014 yılında BIST 30 endeksi şirketleri, 2015 yılında ise BIST 50 endeksi şirketleri değerlemeye tabi tutulmuştur. 2016 yılından itibaren değerlemeye tabi şirketler listesi, BIST 50 endeksi şirketlerine ek olarak BIST 100 şirketlerinden gönüllü olanları da kapsayacak şekilde genişletilmiştir. Kasım 2016-Ekim 2017 dönemi için hesaplanan endekste 42 şirket yer almıştır.

**Yenilikçi bir bakış açısıyla ürün ve hizmet çeşitliliğini artırmayı hedefleyen Borsa İstanbul, 2016 yılında birçok yeni projeyi hayata geçirmiş, yeni ürün ve hizmetleri sermaye piyasaları kullanıcılarına sunmuştur.**

## BORSA İSTANBUL SÜRDÜRÜLEBİLİRLİK ENDEKSİ

4 Kasım 2014 tarihinden itibaren hesaplanmaya başlayan BIST Sürdürülebilirlik Endeksi'yle Borsa İstanbul'da işlem gören ve kurumsal sürdürülebilirlik performansları üst seviyede olan şirketlerin yer aldığı bir endeks oluşturulmuştur. BIST Sürdürülebilirlik Endeksi ile Türkiye'de ve özellikle ihraç ettiği sermaye piyasası ürünleri Borsa İstanbul'da işlem gören şirketler arasında sürdürülebilirlik konusundaki anlayış, bilgi ve uygulamaların artması amaçlanmıştır.

### BIST Sürdürülebilirlik Endeksi değerlendirme süreci

BIST Sürdürülebilirlik Endeksi değerlemeleri, şirketlerin kamuya açık bilgileri kullanılarak yapılmaktadır. Borsa İstanbul tarafından ilan edilen Değerlemeye Tabi Şirketler Listesi'nde yer alan şirketler Endeks değerlendirme sürecine alınmakta olup, Haziran sonu itibarıyla kamuya açık bilgileri Endeks Seçim Kriterleri'ni sağlayanlar Endeks'e alınırlar.

Endeks ile şirketlere sürdürülebilirlik uygulamalarında iyileştirme yapmak ve yeni hedefler belirlemek için bir performans değerlendirme aracı sunulmakta ve kurumsal şeffaflık ve hesap verebilirliklerini, sürdürülebilirlik konularına ilişkin risk yönetim becerilerini geliştirme imkanı sağlanmaktadır. Endeks sayesinde sürdürülebilirlik performanslarıyla ön plana çıkan şirketlerin yerli ve yabancı yatırımcıların ilgisini çekmesi ve daha iyi finansman olanaklarına ulaşmaları beklenmektedir. Bu kapsamda endeks, değerlemeye tabi şirketlerin endekste yer alabilmek amacıyla sürdürülebilirlik çalışmalarını artırmaları ve sürdürülebilirlikle ilgili konulardaki şirket bilgilerini kamuya açık hale getirmeleri konusunda teşvik edici olması amaçlanmaktadır.

## İNOVASYONUN DESTEKLENMESİ: YENİ ÜRÜNLER, ENDEKSLER, HİZMETLER VE İŞ BİRLİKLERİ

Yenilikçi bir bakış açısıyla ürün ve hizmet çeşitliliğini artırmayı hedefleyen Borsa İstanbul, 2016 yılında birçok yeni projeyi hayata geçirmiş, yeni ürün ve hizmetleri sermaye piyasaları kullanıcılarına sunmuştur.



Borsa İstanbul'un Sürdürülebilirlik Endeksi hakkında bilgilere <http://www.borsaistanbul.com/endeksler/bist-pay-endeksleri/surdurulebilirlik-endeksi> sayfasından ulaşılabilir.



### IV. Sürdürülebilir Finans Forumu

İş Dünyası ve Sürdürülebilir Kalkınma Derneği (SKD Türkiye), Birleşmiş Milletler Çevre Programı Finans Girişimi (UNEP FI) ve Global Compact Türkiye iş birliğiyle düzenlenen Sürdürülebilir Finans Forumu'nun dördüncüsü, 11 Mayıs 2016 tarihinde Borsa İstanbul'da gerçekleştirilmiştir.

Forum'un teması, dünyanın ve Türkiye'nin gündeminde giderek daha çok yer tutan çevresel açıdan sürdürülebilir ve sosyal açıdan kapsayıcı büyümenin finansmanı konusunda farkındalık sağlamak üzere "Kapsayıcı Büyüme İçin Kapsayıcı Finans" olmuştur.

### Yeni Endeksler

2016 yılında BIST-KYD Borçlanma Araçları ve BIST-KYD Hisse Senedi Fon Endeksleri, Ziraat Portföy Katılım Endeksi, BIST Teknoloji Ağırlıklı Sınırlamalı Endeks, Kaldıraçlı ve Kısa Endeksler, BIST-KYD ÖSBA Eurobond (USD) ve BIST-KYD ÖSBA Eurobond (USD-TL) Endeksleri hesaplanmaya başlanmıştır.

### Para Piyasası

14 Ekim 2016 tarihinde Borsa İstanbul bünyesinde "Borsa İstanbul Para Piyasası" faaliyete geçmiştir. 2016 yılında mevzuatta yer alan yükümlülükleri eksiksiz olarak tamamlayan toplam 21 banka ve aracı kuruma para piyasasında işlem yapma yetkisi verilmiştir.

## İnovasyon ve Çevre

### KOBİ Menkul Kıymet İhracı Çalışması

Ülkelerin kalkınmasında büyük öneme sahip KOBİ'lerin büyümesi önündeki en önemli engellerden biri finansmana erişimdir. Bu sorunun çözümü konusunda sermaye piyasası araçlarının kullanılmasına ilişkin çalışmalar yürütülmüştür. Kredi Garanti Fonu, KOSGEB, European Investment Fund ve bazı portföy yönetim şirketlerinin katılımı ile konvansiyonel borçlanma araçları ihracına yönelik toplantılar yapılmış, model değerlendirilmiştir.

Bu çalışmaya ilave olarak KOBİ'lerin faizsiz finans araçları ile (kira sertifikası ihracı yoluyla) finansmana erişiminin sağlanmasına yönelik katılım bankaları ile görüş alışverişinde bulunulmuş, maliyetler değerlendirilmiş ve gerekli desteklerin alınmasına yönelik girişimler yapılmıştır. İlgili taraflardan destek alınması halinde 2017 yılında hem konvansiyonel borçlanma araçları ile hem de kira sertifikaları ihracı yoluyla KOBİ'lere finansman sağlanması için bir pilot çalışma yapılması planlanmaktadır.

### Gerçek Zamanlı Veri Analitik Yayın Sistemi Projesi

2015 yılında başlayan veri analitikleri projesinin testleri 2016 Ocak-Mayıs aylarında yapılmış ve hesaplanan veri analitikleri ile Pay Piyasası için üretilen veri analitikleri 1 Haziran 2016 tarihinden itibaren kullanıcıların hizmetine sunulmuştur.

Bu proje, TÜBİTAK Sanayi Ar-Ge Projeleri Destekleme Programı kapsamında desteklenmeye hak kazanmıştır.

### Veri Yayını Çalışmaları

Borsa İstanbul'un bölgesel veri yayını sağlayıcı olma hedefi doğrultusunda, Euro-Asian Data Dissemination Network (EDDN) Projesi ile Saraybosna ve Karadağ borsalarının verilerine ek olarak 2016 yılı Şubat ayında Makedonya Borsası verilerinin de Borsa İstanbul üzerinden Veri yayını kuruluşlarına dağıtılmasına başlanmıştır.

Pakistan Borsası ile teknik çalışmalar tamamlanmış olup, 2017 yılında bu borsaya ait piyasa verileri de Borsa İstanbul üzerinden dağıtılmaya başlanacaktır. Borsa İstanbul, bölgesel veri dağıtım merkezi olma hedefi doğrultusunda bölgedeki diğer birçok borsa ile görüşmelerini sürdürmekte ve iş birliği kapsamına 2017'de yeni borsaların eklenmesi hedeflenmektedir.

### Finans Teknopark A.Ş.

Finans Teknopark Teknoloji Geliştirme Merkezi, Boğaziçi Üniversitesi ve Borsa İstanbul'un eşit ortaklığı ile 2015 yılında kurulan Finans Teknopark A.Ş. bünyesinde hayata geçecektir.

Finans Teknopark ile finans sektörünün ihtiyaç duyduğu yazılımların yerli kaynaklarla üretilmesi, Ar-Ge ve inovasyon ile küresel piyasalarda rekabet edebilir konumun güçlendirilmesi amaçlanmaktadır.

2016 yılında 10 şirket ile ön kiralama sözleşmesi imzalanmıştır. İstanbul Kalkınma Ajansı'yla proje kapsamında 11 milyon TL tutarında mali destek sözleşmesi imzalanmıştır.

### Faizsiz Finansın Geliştirilmesi

Son yıllarda ekonomimizin gösterdiği ilerlemenin ve büyümenin sürdürülebilir kılınması için, güçlü bankacılık sektörünün yanı sıra sermaye piyasalarının da ön plana çıkması, alternatif finansman ürünleri sunarak yatırımcı tabanını genişletmesi gerekmektedir. Borsa İstanbul, yatırımcı tercihlerine ve hassasiyetlerine yönelik ürünler geliştirirken, reel ekonomi için finansal piyasalar prensibini temel alarak faizsiz finansla uygun inovatif ve piyasa derinliğine katkı sağlayacak yapılar oluşturmaktadır.

### Gayrimenkul Sertifikası ve Kentsel Dönüşüm

Toplu Konut İdaresi (TOKİ) ile gayrimenkul sertifikası ihracı çalışmalarına 2015 yılında başlanmıştır. 2016 yılında ise yatırım kuruluşları, kurumsal yatırımcılar, sektör temsilcileri ile birçok toplantı yapılarak görüş alışverişinde bulunulmuştur. İlk Gayrimenkul Sertifikası ihracı 2017 yılında TOKİ tarafından gerçekleştirilmiştir.

### Menkul Kıymetleştirme

Ülkemizde son dönemde pek çok büyük altyapı projesi tamamlanmış ve faaliyete geçmiştir. Söz konusu altyapı projelerinin yüksek maliyeti dikkate alındığında, en önemli husus finansman olarak ortaya çıkmaktadır. Bu kapsamda, 2016 yılında kamu kuruluşları, finans sektörü ve reel sektör temsilcileri ile toplantılar yapılmış, menkul kıymetleştirme modeli ve bu kapsamda kullanılabilecek finansal araçlar değerlendirilmiş, mevzuat engelleri tespit edilerek bu sorunların çözümüne yönelik ilgili kurumlarla yazışmalar yapılmıştır.



**23 Kasım 2016**  
**İsDB Gong**  
**Töreni**

#### **İslam İşbirliği Teşkilatı (İİT) Üye Ülke Borsaları Forumu**

İİT üyesi ülkelerin borsaları arasındaki iş birliğini geliştirmeye yönelik olarak 2005 yılından beri her yıl Borsa İstanbul koordinatörlüğünde gerçekleştirilen İİT Üyesi Ülke Borsaları Forumu'nun 10. toplantısı 27 Ekim 2016 tarihinde gerçekleştirilmiştir.

İİT üyesi ülkelerden 8 borsa, 4 takas, saklama ve kayıt kuruluşu ile İİT, İSEDAK, Arap Borsaları Federasyonu, SESRIC ve IFAAS, toplantıda temsil edilmiştir. Forum Koordinatörü olarak Borsa İstanbul, Forumu İSEDAK bünyesindeki toplantılarda temsil etmeye, Forum üyelerine 3 ayda bir üye ülke borsalarında yaşanan gelişmeleri aktardığı haber bültenini yayımlamaya ve İİT üyesi ülkelerin sermaye piyasalarına yönelik yıllık istatistik raporu hazırlamaya devam etmektedir.

#### **İslam İşbirliği Teşkilatı Altın Alım Satım platformu**

Sayın Cumhurbaşkanımız 2014 yılında yapılan İSEDAK toplantısında İslam ülkelerinin gayrimenkul kıymetler ve altın borsası kurmasını önermişlerdir. Bu kapsamda Borsa İstanbul, Malezya Borsası ve Dubai Altın ve Emtia Borsalarının temsil edildiği bir görev gücü oluşturulmuştur. Kurulması önerilen işlem platformu hakkında kapsamlı ve çok taraflı çalışmalara 2016 yılında devam edilmiştir.

#### **Bölgesel Saklama Merkezi**

Kıymetli Madenler ve Kıymetli Taşlar Piyasası'nın yer aldığı ve açılışı 2016 yılında Sayın Cumhurbaşkanımızın himayelerinde gerçekleştirilen Kuyumcukent

yerleşkesinin 100 ton olan kıymetli maden saklama kapasitesi artırılarak 1.600 ton saklayabilir hale getirilmiştir. Böylelikle Borsa İstanbul altın saklama iş kolunda iddia sahibi küresel bir hizmet sağlayıcıya dönüşmüştür.

#### **İslam Kalkınma Bankası Grubu ile Stratejik İş Birliği**

Ülkemizde faizsiz finansın gelişimine katkı sağlayacak bir diğer girişim, İslam Kalkınma Bankası Grubu (İsDB) ile stratejik iş birliği anlaşması imzalanması olmuştur. 23 Kasım 2016'da Sayın Cumhurbaşkanımızın himayelerinde imzalanan anlaşma ile İsDB'nin Borsa İstanbul sermayesine katılımına ilişkin fırsatların araştırılması ve İİT Üye Ülke Borsaları arasında kurulması planlanan altın alım-satım platformu, sukuk altyapısının geliştirilmesi, geniş çaplı altyapı projelerine dayalı faizsiz finans ürünleri geliştirilmesi, uluslararası nitelikte bir faizsiz finans danışma kurulu kurulması ve genel olarak Türkiye ve bölgede İslami finansın geliştirilmesi amacıyla iş birliği yapılması konusunda mutabık kalınmıştır.

Bu tarihi iş birliği sonucunda faize duyarlı yatırımcılar sermaye piyasalarına kazandırılırken, sermayenin ve finansmanın tabana yayılması da mümkün kılınacaktır.

İsDB ile iş birliği kapsamında atılacak adımların İstanbul Uluslararası Finans Merkezi girişimine de anlamlı bir katkıda bulunması beklenmektedir.

## İnovasyon ve Çevre

### Katılım Endeksleri

Bizim Menkul Değerler A.Ş. adına hesaplanmakta olan Katılım-50, Katılım-30 ve Katılım Model Portföy endekslerine ilave olarak 2016 yılında Ziraat Portföy Katılım Endeksi hesaplanmaya başlanmıştır. Ziraat Portföy Katılım Endeksi, Borsa İstanbul'da işlem gören katılım bankacılığı prensiplerine uygun hisse senetlerinden oluşan bir endekstir. İslami finanstaki ürün çeşitliliğinin artırılması açısından önem arz etmektedir.

### Uluslararası Anlaşmalar

Borsa İstanbul'un "global aktör" kimliğini güçlendirmek, uluslararası bağlantılarını çeşitlendirmek, ortak ürün ve iş geliştirme olanaklarını değerlendirmek amacıyla uluslararası borsa ve finans kuruluşlarıyla iş birliği geliştirme faaliyetlerine devam edilmiştir.

Bu kapsamda, 2016 yılı içerisinde Tahran Borsası ve Dubai Emtia Merkezi ile çeşitli iş birliği görüşmeleri yapılmıştır.

### BM 2030 12. Sürdürülebilir Kalkınma Hedefi: Sorumlu Tüketim ve Üretim

Hedef 12.6: Şirketleri sürdürülebilir iş pratiklerini benimsemeye ve sürdürülebilirlik konularını raporlamaya teşvik etmek



Borsa İstanbul Çevre Yönetim Sistemi Yönergesine <http://www.borsaistanbul.com/docs/default-source/kurumsal-yonetim/borsa-istanbul-as-cevre-yonetim-sistemi-yonergesi.pdf> adresinden ulaşılabilir.

### BORSA İSTANBUL VE ÇEVRE

Borsa İstanbul, çevre yaklaşımını, uzun vadeli çevresel sürdürülebilirliğe katkı sağlamak odağında şekillendirmiştir.

**Borsa ve paydaşları için çevresel riskleri ve etkileri en aza indirmek ve uzun vadeli çözümler üretmek, bu yaklaşımın temel hedefleridir.**

**Borsa İstanbul, çevre ile ilgili konuları; enerji ve iklim değişikliği, su kullanımı ve atık su, atık oluşumu ve geri dönüşüm ile diğer hava salımları başlıkları altında ele almaktadır.**

### Borsa İstanbul Çevre Yönetim Sistemi

Borsa İstanbul'un çevre ile ilgili düzenlemelere uyumunun sağlanması, çevre politikasının hazırlanması, yürütülmesi, takibi, denetimi ve gözden geçirilmesiyle ilgili usul ve esaslar, çevresel etkiler ve faaliyetler ile Sürdürülebilirlik Komitesi arasındaki ilişki ve iletişim kanalları, Borsa İstanbul Çevre Yönetim Sistemi Yönergesi ile belirlenmiştir.

### Borsa İstanbul Çevre Politikası

Borsa İstanbul hizmet sektöründe faaliyet göstermektedir. Borsa, bu doğrultuda Çevre Politikasını, çevresel sürdürülebilirlikle ilgili hassasiyetine ve bütüncül sürdürülebilirlik yaklaşımına paralel olarak tüm iş süreçlerinde çevreyi korumaya katkı sağlayacak şekilde tasarlamıştır. Sürdürülebilirlik Komitesi'nin sorumlu olduğu çevresel sürdürülebilirlik çalışmaları; operasyonlar sırasında kullanılan enerji ve buna bağlı olarak açığa çıkan sera gazı salımları bağlamında iklim değişikliği, diğer salımlar, su kullanımı ve atık su ile atık yönetimi ve geri dönüşüm ana bileşenleri altında ele alınmaktadır.

Borsa İstanbul, tedarik zincirinde de çevre başlığına önem vermekte; ürün ve hizmet alınan tedarikçilerden çevre yaklaşımına uygun hareket etmeleri beklenmektedir. Borsa İstanbul'da çevresel sürdürülebilirlik, Genel Müdür'e bağlı Sürdürülebilirlik Komitesi'nce doğrudan ele alınarak en üst düzeyde yönetilmektedir.



Borsa İstanbul Çevre Politikasına <http://www.borsaistanbul.com/docs/default-source/kurumsal-yonetim/borsa-istanbul-as-cevre-politikasi.pdf> adresinden ulaşılabilir.



## ÇEVRE PERFORMANSI: GENEL BAKIŞ VE GERÇEKLEŞMELER

Borsa İstanbul'un çevre performansı, Çevre Politikası ile belirlenen çevresel boyutlar kapsamında değerlendirilmektedir. Yürütülen faaliyetlerin çevresel

etkilerini azaltmak için gerekli konular tespit edilerek, azaltım çalışmaları yürütülmekte ve aksiyonlar alınmaktadır.

2016 yılında Takas İstanbul ve Merkezi Kayıt İstanbul'un Borsa İstanbul yerleşkesine taşınması dolayısıyla şebeke suyu enerji kullanımı artış göstermiştir.

### Çevre Performansı Başlıca Göstergeleri

	2013	2014	2015	2016
Sera gazı salımları (Kapsam 1 ve 2) (ton)	4.538	4.862	5.118	5.389
Sera gazı salımları (Kapsam 3) (ton)	638	636	484	548
Elektrik kullanımı (MWh)	6.751	7.418	8.077	8.260
Doğal gaz kullanımı (m <sup>3</sup> )	194.444	192.662	168.465	208.247
Atık / Kağıt geri dönüşümü (ton)	10	12	11	23
Şebeke Suyu m <sup>3</sup>	37.362,00	27.800,00	18.431,00	40.146,00



GRI-G4

G4-EN3, G4-EN4, G4-EN6, G4-EN8, G4-EN15, G4-EN16, G4-EN17

## İnovasyon ve Çevre

### ATIK VE MALZEME YÖNETİMİ

#### Kağıt ve diğer atıkların geri kazanımı ve sağlanan tasarruf

Borsa İstanbul'da 2016 yılında 23,02 ton kağıt atığı geri dönüşüme yönlendirilmiştir. 2016 yılında geri dönüşüme gönderilen toplam kağıt miktarı 2015 yılına göre %106 artmıştır.

	2013	2014	2015	2016
<b>Geri dönüşüme giden kağıt (ton)</b>	10,6	12,4	11,2	23,02

Diğer taraftan 2016 yılında çift taraflı baskı yöntemiyle 10 adet ağaç kesilmekten kurtarılmış ve 16 tona yakın CO<sub>2</sub> azaltımı sağlanmıştır.

<b>Doğaya salınmayan CO<sub>2</sub> miktarı</b>	15.787,73 kg
<b>Geri kazanılan kağıt sayısı</b>	115.691 adet
<b>Kurtarılan ağaç sayısı</b>	10 adet

Borsa İstanbul, 2016 yılında dijital tartı yatırımı gerçekleştirerek toplam atık miktarını ölçmeye ve kayıt altına almaya başlamıştır. 2016 yılında Borsa'nın toplam atık miktarı 83,74 ton olarak ölçülmüştür.

Yıl içinde Borsa İstanbul yerleşkesine pil toplama kutuları koyulmuştur. 2016 yılında toplanan pil miktarı ihmal edilecek seviyede olup, toplanan piller bertaraf edilmek üzere Sarıyer Belediyesi'nin ilgili servisine teslim edilmiştir.

2016 yılında, düzenli depolama sahalarına giden evsel atıkların ölçüm ve kaydına da başlanmıştır. 2016 yılı için evsel atık miktarı 60,41 ton olarak hesaplanmıştır. Aynı yıl bertaraf edilen floresan miktarı 0,05 tondur.

Elektronik atıkların bertaraf edilmesine de devam edilmiştir. İlgili miktarlar aşağıdaki gibidir:

	2013	2014 (2 aylık değer)	2015	2016
<b>Geri dönüşüme giden elektronik atık (ton)</b>	-	28 adet toner (0,05 ton)	135 adet toner (0,24 ton)	145 adet toner (0,26 ton)

Dış gelen evrakların, Evrak Kayıt Sistemi ile birlikte arşivlenmesi ve bölümlere iletilmesi elektronik sistem üzerinden yapılmaya başlanmış olup yıllık yaklaşık **325.000 adet kağıt tasarrufu sağlanmaktadır.**

#### Kağıt tasarrufuna katkı

Borsa İstanbul, varlık değişikliklerinin kullanıcılara iletilmesi ve ilgili onayların alınması sürecini elektronik ortama taşımıştır. Bu uygulama neticesinde iş süreçleri kısalmış ve kağıt tasarrufu sağlanmıştır.

2014 yılı itibarıyla dış gelen evrakların, Evrak Kayıt Sistemi ile birlikte arşivlenmesi ve bölümlere iletilmesi elektronik sistem üzerinden yapılmaya başlanmış olup yıllık yaklaşık 325.000 adet kağıt tasarrufu sağlanmaktadır. Borsa İstanbul satınalma süreci de Evrak Kayıt Sistemi üzerinden yürütülmektedir.

Elektronik sisteme geçilmesi ile onay sürelerinin kısaltılması, satınalma ile ilgili verilere anlık olarak ulaşılabilmesi ve kağıt tüketiminin azaltılması sağlanmıştır. Evrak Kayıt Sistemi ile elde edilen kağıt tasarrufu miktarının kurum içi yazışma ve onay sistemlerinin de elektronik ortama taşınması ile önümüzdeki dönemde artması hedeflenmektedir.

#### Deprem güçlendirme çalışmaları ve malzeme seçimi

Borsa İstanbul yerleşkesinde 2011 yılından bu yana deprem güçlendirme çalışmaları yapılmaktadır. 2014 yılında A Blok için yeni ihtiyaç ve taleplere bağlı olarak renovasyon projeleri revize edilmiş ve yapım ihalesi gerçekleştirilerek proje yükleniciye verilmiştir. Proje kapsamındaki çalışmalar devam etmektedir.

Borsa İstanbul'da gerçekleştirilen inşaatlarda yapı malzemelerinin doğal ve doğaya dost, geri dönüşümlü, uzun ömürlü malzemelerden seçilmesine önem verilmektedir. Bu kapsamda çatı, zemin ve cephelerde uygulanan ısı yalıtımını destekleyici cam giydirme sistemlerinde konfor cam tercih edilmekte, ısıtma ve soğutma sistemlerinde enerji tasarrufu sağlanmaktadır.

#### Yerleşkenin yeşil dokusunun korunması

İnşaat çalışmaları sonucunda, mevcut binaların ve arazinin yoğun yeşil dokusunun zarar görmemesi adına, geniş kazı alanları (şevli kazı) açmak yerine kazıklı metot tercih edilmektedir.

Ayrıca ihtiyaçlara bağlı olarak projelendirilen yeni yapılar, yerleşkede yol ve otopark olarak kullanılan ve hâlihazırda sert zemin olan alanlarda projelendirilerek bu binalar yer altında inşa edilmiştir. Diğer taraftan yerleşke içinde mümkün olan her yerde, teras çatılar yeşil çatı olarak projelendirilmiştir.

#### Aydınlatma sistemlerinde iyileştirmeler

2014 yılında tamamlanan Birincil Veri Merkezi (Data Center), Sosyal Tesislerin Ofise Dönüşümü-G Blok Projesi ve 2015 yılında hizmete açılan Yeni Seans Salonu'nun aydınlatmasında LED tipi yüksek verimli downlight armatürler ve verimli floresanlı lineer armatürler kullanılarak enerji tüketiminde tasarruf sağlanmıştır. Projeler ile yıllık yaklaşık 132,2 kWh ve 45.000 TL'lik enerji tasarrufu elde edilmektedir.

Yine aynı projelerde, güneş ışığı, hareket algılama sensörleri ve zamanlama ayarlayıcıları ile kurgulanan Aydınlatma Otomasyonu Sistemi'ne geçilmiştir. Ofis personeli için konforlu olan bu sistem, enerji tüketiminde ve dolayısıyla aydınlatma masraflarında tasarruf sağlamaktadır.

2014-2016 yılları arasında yerleşkenin A, B ve C blokları ile Enerji Merkezi gibi tüm yeni projelerinde yüksek verimli armatürler ve aydınlatma otomasyonuna geçilmiştir.

#### Çevreci Enerji Merkezi

Borsa İstanbul veri merkezlerinin, kullanıcı bilgisayarlarının ve kampüs genelinin elektrik talebini karşılayacak olan Yeni Enerji Merkezi'nin inşası devam etmektedir. Çevreci özellikleri ile ön plana çıkan proje, teknoloji ve yüksek verimliliğe sahip, enerji kayıpları düşük ekipmanlarla donatılmaktadır.

#### Enerji tasarrufuna katkı sağlayan yeni sistemler

Diğer taraftan yerleşkede bulunan binaların soğutma ihtiyacını karşılayan soğutma sistemi, A Blok inşaatının bitimiyle beraber daha verimli bir soğutma sistemi ile değiştirilecektir. Yeni sistemin çevrim sıcaklıkları değiştirilerek, cihazların çalışma düzeni yeniden kodlanacak ve sistemin daha verimli çalışması sağlanacaktır. Bu sistem değişiklikleri ile aynı kapasitedeki soğutma ihtiyacı için %30'a yakın daha az elektrik tüketilmesi planlanmaktadır. Bu yolla yerleşkenin toplam elektrik tüketiminde yıllık yaklaşık 60.000 TL tasarruf sağlanacaktır.

Ofislerin havalandırılması için kullanılan klima santrallerinde otomasyon sisteminde düzenlemeler yapılarak dış hava koşullarından daha iyi faydalanılması

planlanmıştır. Bu kapsamda yaz ve kış geçişlerinde ısınmak için kullanılan doğalgaz ve soğutmak için kullanılan elektrik tüketimlerinde tasarrufa gidilecektir.

G Blok Kotasyon Bölümü klima santrali üzerinde değişiklikler yapılarak dışarı atılan ısıdan faydalanılmış ve sistemin daha verimli çalışması planlanmıştır. Proje ile yıllık 2.000 TL'lik tasarruf sağlanmıştır.

Yıl boyunca otomasyon sistemleri tarafından gözlemlenen Birincil Veri Merkezi'nde sistemin çalışma senaryosu aktif-aktif yerine aktif-pasif çalışacak şekilde yeniden düzenlenerek daha verimli çalışması planlanmıştır. Henüz otomasyon senaryosunda oynama yapılmadığından, değişiklik aktif hale getirilememiştir. Bu uygulamanın sonucunda yıllık 50.000 TL mertebesinde tasarruf elde edileceği öngörülmüştür.

Birincil Veri Merkezi, mekanik ve elektrik sistemler olarak tam yedekli olarak çalışmaktadır. Sistemin güvenliğinin artırılması adına, A Blok çatısında ofis ve ortak kullanım alanlarının soğutma ihtiyacını karşılamak amacıyla kurulacak yeni sistemden veri merkezine bir bağlantı çekilmesi planlanmaktadır. Bu uygulama sonucunda Birincil Veri Merkezi'nin mekanik güvenliğinin daha da artması hedeflenmektedir.

#### Kapakları Topla Gel, Kalmasin Artık Engel

Borsa İstanbul, Esenler Belediyesi ile iş birliği çerçevesinde "Kapakları Topla Gel, Kalmasin Artık Engel" sloganıyla yürütülen projeye destek olmuş, kapak toplama kutuları Borsa'nın farklı noktalarına yerleştirilmiştir. Kampanya kapsamında toplanan kapak miktarı 170 kg olduğunda 1 adet tekerlekli sandalye, 2.000 kg olduğunda ise 1 adet akülü sandalye verilmektedir.

İhtiyaç talebinde bulunan ilk ve orta öğretim okullarına 2016 yılı içerisinde masa, sandalye, telefon ve beyaz eşya gibi muhtelif demirbaş eşya ile 2 adet sunucu, 4 adet masaüstü bilgisayar ve ekranları, 3 adet yazıcı hibe edilmiştir.

**Borsa İstanbul veri merkezlerinin, kullanıcı bilgisayarlarının ve kampüs genelinin elektrik talebini karşılayacak olan Yeni Enerji Merkezi'nin inşası devam etmektedir.**

# Çağdaş Çalışma Ortamımız ve Toplumsal Faaliyetlerimizle



BORSA  
İSTANBUL

## Bölüm 4

Borsa İstanbul'da Çalışma Hayatı  
Toplumsal Sorumluluk

## Borsa İstanbul'da Çalışma Hayatı

**Borsa İstanbul çalışanlarını, şirketin uzun vadeli başarısına en önemli katma değeri üreten paydaşları olarak görmektedir.**

Etkinlik ve verimlilik sağlamaya, kurumsal bağlılığı ve katma değeri artırmaya yönelik İnsan Kaynakları Politikaları; çalışan iletişimini artıran etkinlikler ve kariyer odaklı eğitimler sayesinde sağlıklı, güvenli ve huzurlu bir çalışma ortamı sağlayarak çalışan memnuniyetini yüksek tutmayı ve sürdürülebilirlik bilincini geliştirmeyi hedeflemektedir.

Borsa İstanbul bünyesinde çalışan herkes dil, din, felsefi inanç, siyasi düşünce, ırk, cinsiyet ve benzeri sebeplerle herhangi bir ayırım yapılmaksızın eşit kabul edilmektedir.

Borsa İstanbul'un benimsediği herkese eşit fırsat sunma yaklaşımı, "doğru işe doğru insan", "eşit işe eşit ücret" ve "başarıya bağlı ödüllendirme" prensiplerine dayanmaktadır.

### BM 2030 5. Sürdürülebilir Kalkınma Hedefi: Toplumsal Cinsiyet Eşitliği



Hedef 5.5: Kadınların her kademedede tüm karar alma mekanizmalarına tam ve etkin katılımını sağlamak ve eşit fırsatlar yaratma paylaşmak

Birleşmiş Milletler Kadının Güçlenmesi Prensipleri'nin bir imzacısı olan Borsa İstanbul, tüm unvan gruplarında kadın çalışan sayısının artırılmasına yönelik çalışmalar yapmayı hedeflemektedir.

### BAŞLICA İNSAN KAYNAĞI GÖSTERGELERİ - 31 ARALIK 2016 İTİBARIYLA - 2016 YILI İÇİN

Kadın çalışan sayısı

**135**  
KADIN

Yeni istihdam sayısı

**64**  
KİŞİ

Çalışan başına ortalama yıllık eğitim saati\*

**9,8**  
SAAT

Çalışan başına ortalama yıllık eğitim saati\*\*

**12,5**  
SAAT

Toplam çalışan sayısı

**506**  
KİŞİ

Borsa İstanbul, 2016 yıl sonu itibarıyla 506 kişiyi istihdam etmekte olup toplam istihdamın %27'sini kadın çalışanlar oluşturmuştur.

\* Toplam çalışan sayısı esas alınmıştır.

\*\* Eğitim alan çalışan sayısı esas alınmıştır.



Çalışanların bilgi ve deneyimiyle gelişen kurumsal hafızanın devamlılığı için yetenekli çalışanların Borsa bünyesinde uzun süreli çalışması hedeflenmektedir. 2016 yılı itibarıyla 5 yıl ve üzeri çalışanlar toplam çalışanların %58'ini oluşturmaktadır, bu rakamın %35'i ise 15 yıl ve üzeri süredir Borsa İstanbul bünyesinde çalışmaktadır.

## BORSA İSTANBUL'DA KARIYER YÖNETİMİ

Borsa İstanbul'un insan kaynakları politika ve süreçleri, yeteneklerin kuruma kazandırılması ve geliştirilmesi yönünde kurgulanmakta ve sürekli iyileştirilmektedir.

Çalışanların kariyer planlamasındaki en kritik faktör, çalışanların başarısıdır. Çalışanların güçlü yönlerini geliştirmelerine imkân tanımak ve Borsa'nın daha üst unvanlarda ihtiyaç duyduğu kaynağı iç kaynaklardan temin etmek amacıyla, çalışanlara kariyer olanakları sunulmaktadır.

### Borsa İstanbul'da teknik kariyer ve yönetsel kariyer olmak üzere iki kariyer yolu bulunmaktadır.

Teknik kariyer yolu, çalışanın unvan grubu dâhilindeki kariyer gelişimini ifade etmekte ve uzmanlaşmayı teşvik etmektedir.

Çalışanın yönetim unvan grubu dâhilindeki kariyer gelişimi anlamına gelen yönetsel kariyer yolu ise Borsa'nın yönetsel unvanlarda ihtiyaç duyduğu kaynağı iç kaynaklardan temin etmeyi hedeflemektedir. Teknik ve yönetsel kariyer yollarında, dikey ve yatay olmak üzere iki türlü kariyer hareketi vardır. Çalışanın unvanada ilerlemesini ifade eden dikey kariyer hareketleri, iş gücü planlama çalışmaları çerçevesinde; kadro ihtiyaçları, pozisyonun gerektirdiği yetkinlikler ve deneyim değerlendirilerek gerçekleştirilir.

Yatay kariyer hareketi ise çalışanın farklı bir pozisyona, birime veya iş ailesine mevcut unvanı ile geçiş yapmasıdır. Yatay kariyer hareketleri, iş gücü planlama çalışmaları çerçevesinde, kadro ihtiyaçları, pozisyonun gerektirdiği yetkinlikler ve deneyim, birim yöneticilerinin görüşü ve varsa çalışanların değişiklik talepleri değerlendirilerek gerçekleştirilir.

## BORSA İSTANBUL'DA İNSAN KAYNAĞI EĞİTİM ÇALIŞMALARI

Borsa İstanbul çalışanlarının bilgi ve becerilerinin artırılması amacıyla, gerek düzenli gerekse yöneticilerin talebi doğrultusunda eğitimler düzenlenmektedir.

Borsa İstanbul, çalışanlarının eğitimlerini daha etkin planlamak adına eğitim kataloğu hazırlamayı hedeflemektedir. Eğitim kataloğu tasarlanırken, çalışanların mesleki bilgilerini genişleterek uzmanlık alanlarındaki yenilikleri takip etmelerini sağlamak, aynı zamanda kişisel gelişimlerini de güçlendirmek amaçlanmaktadır.



Borsa İstanbul'un İnsan Kaynakları Politikası'na <http://www.borsaistanbul.com/docs/default-source/kurumsal-yonetim/bias-insan-kaynaklari-politikasi.pdf> sayfasından ulaşılabilir.

## Borsa İstanbul'da Çalışma Hayatı

Ayrıca Borsa'nın hedeflerine ulaşmasında önemli rolü olan yöneticilerin yetkinliklerinin değerlendirilerek geliştirilmesi ve böylelikle Borsa İstanbul'un başarısının artırılmasına yönelik Yönetici Geliştirme Programı'nın düzenlenmesi ve 2019 sonuna kadar tamamlanması hedeflenmektedir.

Takas İstanbul ve Merkezi Kayıt İstanbul'un Borsa İstanbul yerleşkesinde faaliyete başlamasıyla birlikte, Grup ölçeğinde çalışanların kaynaşmasını sağlamak, birlikteliği güçlendirmek ve takım ruhunu pekiştirmek amacıyla 2016 yılında motivasyon etkinlikleri düzenlenmiştir. Borsa İstanbul bu yöndeki etkinlikleri çeşitlendirerek artırmak amacındadır.

Nasdaq ile Borsa İstanbul arasında imzalanan stratejik ortaklık anlaşması teknoloji transferinin yanı sıra sermaye piyasaları, borsacılık alanlarında ihtiyaç duyulan bilgi birikimi paylaşımını içeren danışmanlık hizmetlerini de kapsamaktadır. 2014-2017 yılları için toplamda 1800 adam/gün olarak belirlenen danışmanlık hizmetleri kapsamında 2016 yılı için 15 başlık altında yer alan aktiviteler tamamlanmıştır. Borsa İstanbul'un iştirakleri Takas İstanbul ve Merkezi Kayıt İstanbul'dan 100'ün üzerinde kişinin katıldığı eğitimler Piyasa ve İş Geliştirme, Yönetim ve Kurumsal Etkinlik ile Takas ve Mutabakat Süreçleri temel başlıkları altındaki konuları içermektedir. 4 yıl için planlanan eğitimlerin 2017 yılı planlaması da yapılmıştır.

### Dönem içinde gerçekleştirilen bazı eğitimler...

- 7. Bilgi Teknolojileri Yönetişim ve Denetim Konferansı
- Nasdaq Eğitimleri
- Bordrolama Eğitimi
- Eğitim Yönetimi Eğitimi
- İnsan Kaynakları Zirvesi
- Makyajlanmış Bilançoların Tespiti, Mali Analizde Aktarma ve Arındırma İşlemleri Eğitimi
- PMP Eğitim Programı
- Sertifikalı İç Denetçilik Sınavının Üçüncü Bölümüne Hazırlık (CIA PART3)
- Suistimal ve Etik Eğitimi
- Ücret Yönetimi Eğitimi
- Üst Düzey Yönetici Asistanları Buluşması
- İş Sağlığı ve Güvenliği Eğitimi
- Oryantasyon Eğitimi







## BORSA İSTANBUL'DA ÜCRETLENDİRME

Borsa İstanbul'da çalışanların ücret ve diğer mali hakları; hukuki yükümlülükler, sendikal haklar, işin değeri, çalışan yetkinlikleri ve performansı, piyasa koşulları ve adalet ilkesi dikkate alınarak belirlenmektedir.

Çalışanlara sendikal olarak tanınan haklar ve koşullar belirsiz süreli iş sözleşmesiyle çalışan tüm çalışanlara teşmil edilmiştir. Ücret, mali haklar, sosyal yardımlar olarak çalışanlara aşağıdaki ödemeler belirli koşullara bağlı olarak yapılır.

- Temel ücret
- Görev tazminatı
- İkramiye
- Fazla çalışma ücreti
- Performans primi
- Sosyal yardımlar

2016 yılında Borsa İstanbul'da çalışanların insan kaynakları uygulamalarına yönelik görüşleri alınmıştır.



Borsa İstanbul'un Ücretlendirme Politikası'na <http://www.borsaistanbul.com/docs/default-source/kurumsal-yonetim/bias-ucretlendirme-politikasi.pdf> sayfasından ulaşılabilir.

## ÜNİVERSİTE ÖĞRENCİLERİNE BORSACILIĞI VE SERMAYE PİYASALARINI TANITMAK İÇİN...

Borsa İstanbul, Türkiye'nin farklı şehirlerindeki üniversitelerde düzenlenen kariyer günlerine katılarak tanıtımını gerçekleştirmekte ve kariyer imkanlarını paylaşmaktadır. Diğer taraftan, üniversitelerde düzenlenen sermaye piyasası kurumları tanıtım seminerlerine iştirak edilmekte ve öğrencilere sermaye piyasası hakkında genel bilgiler verilerek Borsa İstanbul tanıtılmaktadır.

### Borsa İstanbul Öğrenci Eğitim Programı

Borsa İstanbul tarafından üniversite öğrencileri için Öğrenci Eğitim Programı uygulanmaktadır. Program aracılığıyla gençlere iş hayatına atılmadan önce olası kariyer imkanlarına ilişkin yönlendirici bir vizyon sunulmakta, geleceğin sermaye piyasası çalışanları ile yatırımcılarının yetiştirilmesine katkıda bulunmaktadır.

Borsa İstanbul Öğrenci Eğitim Programı'na, başvuru kılavuzunda belirtilen bölümlerde okuyan yurt içi ve yurt dışındaki 4 yıllık üniversite ve 4 yıllık yüksek okulların üçüncü ve dördüncü sınıf öğrencileri ile yüksek lisans ve doktora öğrencileri kabul edilmektedir. Ayrıca, mezuniyetinin üzerinden 6 aydan fazla süre geçmemiş öğrenciler de programa katılabilmektedir. Program, yıl boyunca her biri 2 hafta süreli 22 dönemde gerçekleştirilmektedir. Program bitiminde, katılımcılara Öğrenci Eğitim Programı'na katılım belgesi verilmektedir.

## Borsa İstanbul'da Çalışma Hayatı

### BORSA İSTANBUL İŞ SAĞLIĞI VE GÜVENLİĞİ POLİTİKASI

Borsa İstanbul olarak, faaliyet gösterdiğimiz tüm alanlarda çalışanlarımıza sağlıklı ve güvenli bir çalışma ortamı sağlamayı taahhüt ederiz. İş Sağlığı ve Güvenliği Politikamız; Borsamız içerisinde iş sağlığı ve güvenliği kültürünün oluşturulması, çalışanlar arasında farkındalığın artırılması ve yaygınlaştırılması ile iş kazaları ve meslek hastalıklarının önlenmesi üzerine kurulmuştur.

Buna bağlı olarak, iş sağlığı ve güvenliği ile ilgili güncel mevzuatın getirdiği gerekliliklerin ötesinde bir performansı hayata geçirmeyi ve böylece liderlik ettiğimiz alanda örnek bir şirket olmayı hedefleriz. İş sağlığı ve güvenliğini ilgilendiren konularda potansiyel riskleri önceden değerlendirerek iş kazaları, meslek hastalıkları ve tehlike unsuru içeren vakaların gerçekleşmesini en aza indirmek için çaba sarf ederiz.

Çalışanlarımızın iş sağlığı ve güvenliği konusunda aktif birer katılımcı olmalarını sağlamak için eğitimler ve bilinçlendirme çalışmaları yürütürüz. Bu eylemleri yalnızca çalışanlarımızla sınırlı tutmayıp; müşterilerimizde, tedarikçilerimizde ve ilgili taraflarda da iş sağlığı ve güvenliği bilincinin gelişmesi için katkıda bulunuruz.

### GÜVENLİ VE MUTLU BİR İŞ ORTAMI İÇİN

**Borsa İstanbul'un değişmez hedeflerinden biri de çalışanlarına her yönüyle mutlu olacakları, iş ve özel hayat dengesini koruyabildikleri, stresi yönetmelerini kolaylaştıracak bir iş hayatı sunmaktır.**

6331 sayılı İş Sağlığı ve Güvenliği Kanunu gereği Borsa İstanbul yerleşkesinde oluşturulmuş İSG Kurulu bulunmaktadır. Kurul üyeleri, Genel Müdür tarafından yapılan atamalar ve mevzuat gereği yapılan seçimler neticesinde oluşturulmuştur. İSG Kurulu'nda; işveren vekili, işyeri hekimi, iş güvenliği uzmanı, çalışan temsilcisi, formen temsilcisi, kurul koordinatörü yer almaktadır.\*

\* Borsa İstanbul İSG Kurulu'nda sivil savunma uzmanı bulunmamakla birlikte, Destek Hizmetleri Direktörlüğü Servis Yöneticisi Kurul üyesi olarak atanmıştır.

İSG Kurulu, mevzuatta belirtilen sıklıkta ve gerektiğinde toplantılar düzenlemekte, İş Sağlığı ve Güvenliği Kanunu ve alt mevzuatlarının gereklerini yerine getirmekle yükümlü olunan eğitimler, değerlendirme raporları, acil durum eylem planı, risk değerlendirmeleri vb. çalışmaları yerine getirmektedir. Kurul aynı zamanda yapılması gereken işleri ilgili birimlere iletmekte ve takip etmektedir. Kurulun bir diğer görevi, çalışanlardan gelen şikayet ve önerileri değerlendirmeye alarak gerekli aksiyonları almaktır.

Borsa İstanbul İnsan Kaynakları Direktörü, işveren vekili olarak İSG Kurul Başkanlığını yürütmektedir. Kurul'da görüşülen konular veya İSG uzmanı/işyeri hekiminin ilettiği hususlar, ilgili birime yönlendirilerek çözüme kavuşması sağlanmaktadır. Kurul toplantılarından çözüme ilişkin bilgilendirme yapılmaktadır. Harici olarak Yönetim Kurulu'na herhangi bir raporlama söz konusu olmamaktadır.

Mevzuat gereği çalışan başına 8 saat temel iş sağlığı ve güvenliği eğitimi alınması, bu eğitimin az tehlikeli sınıfta her 3 yılda bir yapılması gerekmektedir. 2016 yılında tüm Borsa İstanbul çalışanlarına İSG eğitimi verilmiştir.

### Borsa İstanbul'da sendikal hayat

Borsa İstanbul çalışanlarının bir bölümünün bünyesinde örgütlü olduğu Tez-Koop İş Sendikası'nın yetkisi sona erdiğinden, çalışanlar bankacılık ve finans alanında yetkili sendikalardan olan Banka-Finans ve Sigorta İşçileri Sendikası (BASİSEN) bünyesinde örgütlenmiştir. 4. Dönem Toplu İş Sözleşmesi 2016 yılı sonunda sona ermiş olup, 2016 sonrasını kapsayacak yeni toplu iş sözleşmesi BASİSEN ile 2017 yılında gerçekleştirilmiştir.

Çalışanların dernek kurma özgürlüğünün ve toplu iş sözleşmesi hakkının etkin şekilde kullanılması amacıyla, Borsa İstanbul içi iletişim aracı olan intranet, gerek çalışanlar tarafından kurulan derneğe gerekse sendikaya alan açılarak etkin iletişim imkânı sağlanmaktadır.

2016 yıl sonu itibarıyla Borsa İstanbul çalışanlarının %69'u sendikalıdır.



**BORSA  
ISTANBUL**



## Toplumsal Sorumluluk

Borsa İstanbul sürdürülebilir ekonomik büyüme ve kalkınmanın yanı sıra finansal piyasalar ile şirketlerin toplumsal gelişme ekseninde de önemli bir rol oynadıklarına ve sorumluluk taşıdıklarına inanmaktadır.

Bu amaçla, toplumun kültür-sanat, eğitim ve benzeri ihtiyaçlarına destek olacak çalışmalar gerçekleştirmekte; toplumsal gelişime yönelik projeler ile sosyal sorumluluk faaliyetlerine katkıda bulunmaktadır.

### BORSA İSTANBUL OKULLARI - 80 İLE YAYILMIŞ BÜYÜK BİR PROJE

1998 yılında Milli Eğitim Bakanlığı ile yapılan protokol çerçevesinde başlangıçta 32 milyon TL bütçeli "İMKB Eğitim Fonu" ile 46 okul yapımı için hayata geçirilen "Ulusal Eğitime Fiziksel Katkı Projesi" (EFİKAP), bugün katma değeri çok büyük bir projeye dönüşmüştür.

EFİKAP kapsamında Borsa İstanbul, Türkiye'nin 80 ili, 277 ilçesinde yaptırılan eğitim kurumları vasıtası ile bölgelerin ihtiyaçları doğrultusunda çözümler geliştirmekte; bölgesel kalkınmaya ve eğitimde fırsat eşitliği yaratılmasına katkıda bulunmaktadır. İlköğretim okulları, liseler, meslek liseleri, yatılı bölge okulları, spor salonu, konferans salonu vb. sosyal eklentiler, üniversite, fakülte, rektörlük ve halk eğitim merkezlerinden oluşan toplamda 53 farklı tipte 432 eğitim kurumu ve tesis aracılığıyla yaklaşık 800 bin öğrenciye ulaşılmış ve eğitim-öğretim imkanı sağlanmıştır.

Bu proje için 2016 yılı içinde Valiliklere ve Milli Eğitim Bakanlığına 5,5 milyon TL ödenmiştir. Proje, Borsa İstanbul tarafından yönetilen Eğitim Borsa Katkı Fonu tarafından finanse edilmekte ve fonda oluşan nemalar yine EFİKAP için kullanılmaktadır. Tamamen özkaynaklarla gerçekleştirilen projeler için bugüne kadar yaklaşık 1,5 milyar TL fon sağlanmıştır.

Yeterli imkâna sahip olmayan il ve ilçelere yapılan yatırımlar ile Türkiye genelinde eğitim seviyesi ve kalitesinin yükseltilmesi ve eğitim bilincinin yaygınlaştırılması sağlanmaktadır. Eğitime yapılan katkıların yanı sıra, yaz ayları ve hafta sonları gibi yaygın eğitime ara verilen dönemlerde düzenlenen eğitim ve el becerileri kursları ile yetişkinlerin de iş hayatına katılmaları mümkün kılınarak bütünlüklü bir kalkınma elde edilmektedir.



### 15 TEMMUZ ŞEHİTLERİNE DESTEK

15 Temmuz 2016'daki menfur darbe girişimi sırasında Borsa İstanbul'u savunurken bir polis memuru ve bir vatandaş şehit düşmüştür. Şehitlerimizin geride kalan ailelerine yardımcı olmayı bir sosyal sorumluluk görevi olarak gören Borsa İstanbul, her iki aileye de maddi ve manevi açıdan yardımcı olmuş, bu kapsamda şehit aileleri adına birer konut satın almıştır.

Ayrıca, yine aynı gece şehit düşen vatandaşların ailelerine yardım amacıyla yapılan etkinliklere (22 Aralık 2016'da yapılan Şehitlere Saygı Maçı) sponsor olunmuştur. Diğer taraftan şehitlerimizin anısını sonsuza dek yaşatmak üzere Borsamız yerleşkesinde "15 Temmuz Şehitler Anıtı" yaptırılmıştır.



Borsa İstanbul'un Kurumsal Sosyal Sorumluluk Politikası'na <http://www.borsaistanbul.com/docs/default-source/kurumsal-yonetim/bias-kurumsal-sosyal-sorumluluk-politikasi.pdf> linkinden ulaşabilirsiniz.



Borsa İstanbul Grubu ile Türk Kızılayı iş birliğiyle, 14-15 Aralık 2016 tarihlerinde Borsamız yerleşkesinde şehitlerimiz anısına bir gong töreni düzenlenmiş ve Kan Bağışı Kampanyası gerçekleştirilmiştir.

200'e yakın Borsa İstanbul Grubu çalışanının başlattığı kanla yaklaşık 600 kişiye can ve onlarca insana mutluluk verilmesine aracılık edilmiştir.

## SPOR FAALİYETLERİNİN DESTEKLENMESİ

### Etnospor Kültür Festivali

Borsa İstanbul geleneksel sporların yeniden canlandırılması amacıyla Dünya Etnospor Konfederasyonu tarafından 26-28 Ağustos 2016 tarihlerinde İstanbul'da organize edilen Etnospor Kültür Festivali'nin ana sponsorları arasında yer almıştır.

Borsa İstanbul, Türkiye Bedensel Engelliler Spor Federasyonu ile Türkiye Okçuluk Federasyonu'na bağlı bedensel engelli milli okçu Abdullah Yorulmaz'a sponsor olmuştur. Milli sporcu Yorulmaz, uluslararası arenada ülkemizi ve milletimizi daha iyi temsil edebilmesi ve başarılar kazanması için desteklenmektedir.



## Toplumsal Sorumluluk

### Borsa İstanbul Müzik Atölyesi Grubu



#### Orta ve Doğu Avrupa Borsaları Spor Turnuvası

Borsa İstanbul, sermaye piyasası kuruluşları ile ilişkilerin güçlendirilmesi, çalışanların yakın ilişkiler kurması, iletişim ve tanınırlığın artırılması amacıyla çalışanlarının bölgedeki borsalarla ortak düzenlenen sportif faaliyetlere katılmasını teşvik etmektedir.

Bu doğrultuda, Borsa İstanbul çalışanları, her yıl farklı bir borsanın ev sahipliğinde gerçekleştirilen Orta ve Doğu Avrupa Borsaları Spor Turnuvası'nda Borsa'yı temsil etme imkanına sahip olmuşlardır. Borsa İstanbul Futbol Takımı ise şirketler arası halı saha turnuvalarına 2013 yılından itibaren düzenli katılım sağlamaktadır.

#### KÜLTÜREL VE SANATSAL FAALİYETLER

##### Borsa İstanbul Sanat Koleksiyonu

Borsa İstanbul bünyesinde yer alan sergi salonunda özel sergiler, okul sergileri vb. sanat faaliyetleri gerçekleştirmekte ve farklı sanatsal faaliyetlere sponsorluk yolu ile destek olmakta; Türkiye'nin kültürel gelişimine katkıda bulunmaktadır. Borsa İstanbul Sanat Koleksiyonu, Borsa'nın kurulduğu günden bugüne sürekli büyüyerek 400'ü aşkın sanat eserini bünyesinde barındırır hale gelmiştir.

#### Borsa İstanbul Müzik Atölyesi Grubu

Borsa İstanbul'un Türkiye'nin kültürel ve sanatsal gelişimine destek sağlayan bir diğer sosyal projesi, Borsa İstanbul Müzik Atölyesi Grubu'dur. Grubun hedefi Türkiye'nin tarihi yüzlerce yıl öncesine dayanan müzik kültürünün gelecek kuşaklara aktarılmasına katkıda bulunmaktır.

Türkiye'nin önde gelen saz üstatlarını bir araya getiren Borsa İstanbul Müzik Atölyesi Grubu-İstanbul Solistleri, yüzlerce yıllık birikimin neticesinde oluşan müzik kültürümüzün gelecek kuşaklara taşınmasını sağlamak amacıyla ülkemizin birçok şehrinde konserler düzenlemekte ve muhtelif üniversitelerin konservatuvarlarında atölye çalışmaları gerçekleştirmektedir.

**Borsa İstanbul Müzik Atölyesi Grubu'nun hedefi Türkiye'nin tarihi yüzlerce yıl öncesine dayanan müzik kültürünün gelecek kuşaklara aktarılmasına katkıda bulunmaktır.**



  
BORSA  
İSTANBUL

  
TAKAS  
İSTANBUL

  
MERKEZİ KAYIT  
İSTANBUL

# Bölüm 5

GRI Endeksi  
Borsa İstanbul 2014-2016 Performans Verileri  
İletişim

## GRI G4 İçerik Endeksi - Temel



### GENEL STANDART BİLDİRİMLER

Genel Standart Bildirimler	Tanım	Açıklama/Sayfa
<b>STRATEJİ VE ANALİZ</b>		
<b>G4-1</b>	Kuruluşun (CEO, Başkan veya eşdeğer üst düzey pozisyon gibi) en üst düzey karar merciinden sürdürülebilirliğin kurumla ilgisi ve kurumun sürdürülebilirlik konusundaki stratejisi hakkında beyanı	Yönetim ve İcra Kurulu Başkanı'ndan Mesaj, Sayfa: 6-9
<b>G4-2</b>	Kilit etkilerin, risklerin ve fırsatların tanımı	Borsa İstanbul'da Risk Yönetimi, Sayfa: 47
<b>KURUMSAL PROFİL</b>		
<b>G4-3</b>	Kuruluşun adı	Borsa İstanbul A.Ş.
<b>G4-4</b>	Birincil markaları, ürünleri ve hizmetleri	Kurumsal Profil, Sayfa: 2-3 Bir Bakışta Borsa İstanbul, Sayfa: 11
<b>G4-5</b>	Kuruluşun genel merkezinin bulunduğu yer	Reşitpaşa Mahallesi, Tuncay Artun Caddesi, Emirgan 34467/İstanbul -Türkiye
<b>G4-6</b>	Kuruluşun faaliyet gösterdiği ülke sayısı ve kuruluşun belirgin faaliyetlerinin olduğu ya da raporda anlatılan sürdürülebilirlik konu başlıklarıyla bilhassa ilgili olan ülkelerin adları	<a href="http://www.borsaistanbul.com/kurumsal/borsa-istanbul-hakkinda/hukuki-cerceve">http://www.borsaistanbul.com/kurumsal/borsa-istanbul-hakkinda/hukuki-cerceve</a>
<b>G4-7</b>	Mülkiyetin ve kanuni yapının niteliği	Kurumsal Yönetim-Ortaklık Yapısı, Sayfa: 44
<b>G4-8</b>	Hizmet verilen pazarlar (coğrafi dağılım, hizmet verilen sektörler ile müşteri ve lehtar türleri dahil)	Kurumsal Profil, Sayfa: 2-3 Bir Bakışta Borsa İstanbul, Sayfa: 11
<b>G4-9</b>	Kuruluşun ölçeği <ul style="list-style-type: none"> <li>• Toplam çalışan sayısı</li> <li>• Toplam işlem sayısı</li> <li>• Net satış (özel sektör kuruluşları için) veya net gelir (kamu sektörü kuruluşları için)</li> <li>• Borç ve özkaynak bakımından bölüştürülmüş toplam işletme sermayesi (özel sektör kuruluşları için)</li> <li>• Sağlanan ürün veya hizmetlerin miktarı</li> </ul>	Bir Bakışta Borsa İstanbul, Sayfa: 10 Etkin ve Şeffaf Piyasalar, Sayfa: 32-33 Borsa İstanbul'da Çalışma Hayatı, Sayfa: 60
<b>G4-10</b>	İş sözleşmesi, bölge ve cinsiyete göre toplam çalışan sayıları	Sosyal Performans Verileri, Sayfa: 80-81
<b>G4-11</b>	Toplu iş sözleşmeleri kapsamındaki toplam çalışan sayısının yüzdesi	%69
<b>G4-12</b>	Kuruluşun tedarik zinciri tarifi	Paydaş İlişkileri, Sayfa: 25 İnovasyon ve Çevre, Sayfa: 54 Borsa İstanbul'da Çalışma Hayatı, Sayfa: 64
<b>G4-13</b>	Kuruluşun boyutu, yapısı, mülkiyeti veya tedarik zinciriyle ilgili raporlama sürecinde gerçekleşen her türlü belirgin değişiklik	Kurumsal Yönetim, Sayfa: 44



## GENEL STANDART BİLDİRİMLER

Genel Standart Bildirimler	Tanım	Açıklama/Sayfa
<b>KURUMSAL PROFİL</b>		
<b>G4-14</b>	Kuruluşun ihtiyati yaklaşımının bulunup bulunmadığı veya ihtiyatlılık ilkesini ne şekilde ele aldığı	İş Devamlılığı ve Teknolojik Risklerin Yönetimi, Sayfa: 48-49
<b>G4-15</b>	Kuruluşun imzaladığı veya desteklediği kuruluş dışında geliştirilmiş ekonomik, çevresel ve sosyal sözleşmelerin, ilkelerin ve diğer inisiyatiflerin listesi	Paydaş İlişkileri, Sayfa: 28-31
<b>G4-16</b>	Kuruluşun üyesi olduğu ve rol aldığı derneklerin (örneğin sanayi derneklerinin) ve ulusal ya da uluslararası destek örgütlerinin listesi	Paydaş İlişkileri, Sayfa: 28-31
<b>TANIMLANAN ÖNCELİKLİ UNSURLAR VE ÇERÇEVELER</b>		
<b>G4-17</b>	a. Kuruluşun konsolide bilançolarına veya eşdeğer belgelerine dahil edilmiş bütün kuruluşların listesi b. Kuruluşun konsolide bilançosuna veya eşdeğer belgesine dahil edilmiş herhangi bir kuruluşun rapor kapsamı dışında tutulmuş olup olmadığı	a. Kurumsal Yönetim, Sayfa: 45 b. Rapor Hakkında, Sayfa: Ön kapak içi
<b>G4-18</b>	a. Rapor içeriğini ve Unsur Çerçevelerini tanımlamaya yönelik süreç b. Kuruluşun, Rapor içeriğinin Belirlenmesine İlişkin Raporlama İlkelerini ne şekilde uyguladığı	Sürdürülebilirlik Yaklaşımı, Sayfa: 16-17
<b>G4-19</b>	Rapor içeriğinin belirlenmesi sürecinde tanımlanan bütün öncelikli unsurların listesi	Sürdürülebilirlik Öncelikleri, Sayfa: 17
<b>G4-20</b>	Her bir öncelikli unsur için kuruluş içindeki Unsur Çerçevesi	Sürdürülebilirlik Öncelikleri, Sayfa: 17
<b>G4-21</b>	Her bir öncelikli unsur için kuruluş dışındaki Unsur Çerçevesi	Sürdürülebilirlik Öncelikleri, Sayfa: 17
<b>G4-22</b>	Önceki raporlarda sağlanan bilgilere ilişkin yeniden düzenlenen her tür beyanın etkisi ve bu beyanların yeniden düzenlenme nedenleri	Rapor Hakkında, Sayfa: Ön kapak içi
<b>G4-23</b>	Önceki raporlama dönemlerine göre Kapsam ve Unsur Çerçevelerindeki belirgin değişiklikler	Rapor Hakkında, Sayfa: Ön kapak içi

## GRI G4 İçerik İndeksi - Temel

### GENEL STANDART BİLDİRİMLER

Genel Standart Bildirimler	Tanım	Açıklama/Sayfa
<b>PAYDAŞ KATILIMI</b>		
<b>G4-24</b>	Kuruluşun temas kurduğu paydaş gruplarının listesi	Paydaş ilişkileri, Sayfa: 23-26
<b>G4-25</b>	Temas kurulacak paydaşların belirlenmesinin ve seçiminin esası	Paydaş ilişkileri, Sayfa: 22
<b>G4-26</b>	Türe ve paydaş grubuna göre temas sıklığını da kapsayacak şekilde kuruluşun paydaş temasını ve bu temaslardan herhangi birinin özellikle rapor hazırlama sürecinin bir parçası olarak kurulup kurulmadığı	Paydaş ilişkileri, Sayfa: 23-26
<b>G4-27</b>	Paydaş katılımı kanalıyla ortaya konan kilit konu başlıkları ve kaygıları ve kuruluşun raporlama da dahil olmak üzere bu kilit konu başlıklarına ve kaygılara ne şekilde yanıt verdiği; kilit konu başlıklarının ve kaygıların her birini ortaya koyan paydaş grupları	Paydaş ilişkileri, Sayfa: 22, 27
<b>RAPOR PROFİLİ</b>		
<b>G4-28</b>	Sağlanan bilgiler için (mali yıl veya takvim yılı gibi) raporlama dönemi	1 Ocak 2016 - 31 Aralık 2016
<b>G4-29</b>	Sunulan en son (bundan bir önceki) raporun (varsa) tarihi	1 Ocak 2015 - 31 Aralık 2015
<b>G4-30</b>	Raporlama sıklığı	Yıllık
<b>G4-31</b>	Rapor ve içeriği ile ilgili sorular için iletişim bilgileri	Mahmut Aydoğmuş, Tel: 0212 298 23 70, e-posta: <a href="mailto:surdurulebilirlik@borsaistanbul.com">surdurulebilirlik@borsaistanbul.com</a>
<b>G4-32</b>	a. Kuruluşun seçmiş olduğu 'uyumluluk' seçeneği b. Tercih edilen seçeneğe ilişkin GRI İçerik İndeksi c. Rapor dış denetimden geçmiş ise atıfta bulunan Dış Denetim Raporu	a. Temel b. GRI G4 İndeksi, Sayfa: 70-77 c. Rapor dış denetimden geçmemiştir.
<b>G4-33</b>	a. Kuruluşun rapor için dış denetim arayışı ile ilgili politikası ve mevcut uygulaması b. Sürdürülebilirlik raporuna ekli denetim raporuna dahil edilmemişse, sağlanan her tür dış denetimin kapsamı ve esası c. Kuruluş ve güvence sağlayanlar arasındaki ilişki d. En yüksek yönetim organının veya üst düzey yöneticilerin kuruluşun sürdürülebilirlik raporu dış denetimine katılıp katılmadıkları	Dış denetim alınmamıştır.

## GENEL STANDART BİLDİRİMLER

Genel Standart Bildirimler	Tanım	Açıklama/Sayfa
<b>YÖNETİŞİM</b>		
<b>G4-34</b>	En yüksek yönetim organının komiteleri de dahil olmak üzere kuruluşun yönetim yapısı	Kurumsal Yönetim, Sayfa: 42 Daha fazla bilgi için: <a href="http://www.borsaistanbul.com/yatirimcilar/kurumsal-yonetim">http://www.borsaistanbul.com/yatirimcilar/kurumsal-yonetim</a> Borsa İstanbul 2016 Faaliyet Raporu, Sayfa: 12-13
<b>G4-35</b>	En yüksek yönetim organının üst düzey yöneticilere ve diğer çalışanlara ekonomik, çevresel ve sosyal konu başlıkları ile ilgili yetki devir süreci	Kurumsal Yönetim, Sayfa: 42-43, 46 Daha fazla bilgi için: <a href="http://www.borsaistanbul.com/yatirimcilar/kurumsal-yonetim">http://www.borsaistanbul.com/yatirimcilar/kurumsal-yonetim</a> Borsa İstanbul 2016 Faaliyet Raporu, Sayfa: 12-13, 103-108
<b>G4-36</b>	Kuruluşun; ekonomik, çevresel ve sosyal konu başlıkları ile ilgili sorumluluğa sahip en yüksek idari düzeydeki bir mevkii veya mevkileri tayin edip etmediği ve mevki sahiplerinin doğrudan en yüksek yönetim organına karşı sorumlu olup olmadıkları	Kurumsal Yönetim, Sayfa: 42-43, 46 Daha fazla bilgi için: <a href="http://www.borsaistanbul.com/yatirimcilar/kurumsal-yonetim">http://www.borsaistanbul.com/yatirimcilar/kurumsal-yonetim</a> Borsa İstanbul 2016 Faaliyet Raporu, Sayfa: 12-13, 103-108
<b>G4-38</b>	En yüksek yönetim organının ve komitelerinin bileşimleri	Kurumsal Yönetim, Sayfa: 42 Daha fazla bilgi için: <a href="http://www.borsaistanbul.com/yatirimcilar/kurumsal-yonetim">http://www.borsaistanbul.com/yatirimcilar/kurumsal-yonetim</a> Borsa İstanbul 2016 Faaliyet Raporu, Sayfa: 12-13, 103-108
<b>G4-39</b>	En yüksek yönetim organının Başkanının aynı zamanda bir icra müdürü olup olmadığı (ve öyleyse bu kişinin kuruluşun yönetimindeki işlevi ve bu ayarlamaların gerekçeleri)	Yönetim Kurulu Başkanı aynı zamanda İcra Kurulu Başkanı'dır. Daha fazla bilgi için: <a href="http://www.borsaistanbul.com/yatirimcilar/kurumsal-yonetim">http://www.borsaistanbul.com/yatirimcilar/kurumsal-yonetim</a> Borsa İstanbul 2016 Faaliyet Raporu, Sayfa: 12-13, 103-108
<b>G4-40</b>	En yüksek yönetim organı ve komiteleri için aday belirleme ve seçim süreçleri ve en yüksek yönetim organı üyelerinin belirlenmesinde ve seçiminde kullanılan kriterler	Kurumsal Yönetim, Sayfa: 42 Daha fazla bilgi için: <a href="http://www.borsaistanbul.com/yatirimcilar/kurumsal-yonetim">http://www.borsaistanbul.com/yatirimcilar/kurumsal-yonetim</a> Borsa İstanbul 2016 Faaliyet Raporu, Sayfa: 103-108

## GRI G4 İçerik İndeksi - Temel

GENEL STANDART BİLDİRİMLER		
Genel Standart Bildirimler	Tanım	Açıklama/Sayfa
<b>YÖNETİŞİM</b>		
<b>G4-41</b>	Menfaat çatışmalarından kaçınılmasını ve bunların yönetilebilmesini sağlayan en yüksek yönetim organıyla ilgili süreçler; menfaat çatışmalarının asgari olarak paydaşlara açıklanıp açıklanmadığı	Bilgi için: <a href="http://www.borsaistanbul.com/yatirimcilar/kurumsal-yonetim">http://www.borsaistanbul.com/yatirimcilar/kurumsal-yonetim</a> Borsa İstanbul 2016 Faaliyet Raporu, Sayfa: 103-108
<b>G4-45</b>	a. En yüksek yönetim organının ekonomik, çevresel ve sosyal etkilerin, risklerin ve fırsatların tanımlanması ve yönetimindeki rolü b. En yüksek yönetim organının ekonomik, çevresel ve sosyal etkileri, riskleri ve fırsatları tanımlamasını ve yönetmesini desteklemek için paydaş görüşlerinden yararlanılıp yararlanılmadığı	Kurumsal Yönetim, Sayfa: 42-43, 46-47 Daha fazla bilgi için: <a href="http://www.borsaistanbul.com/docs/default-source/kurumsal-yonetim/borsa-istanbul-as-surdurulebilirlik-komitesi-uygulama-usulu-ve-esaslari.pdf">http://www.borsaistanbul.com/docs/default-source/kurumsal-yonetim/borsa-istanbul-as-surdurulebilirlik-komitesi-uygulama-usulu-ve-esaslari.pdf</a>
<b>G4-46</b>	En yüksek yönetim organının kuruluşun ekonomik, çevresel ve sosyal konu başlıklarına ilişkin risk yönetimi süreçlerinin etkililiğinin incelenmesindeki rolü	Kurumsal Yönetim, Sayfa: 42-43, 46-47 Daha fazla bilgi için: <a href="http://www.borsaistanbul.com/docs/default-source/kurumsal-yonetim/borsa-istanbul-as-surdurulebilirlik-komitesi-uygulama-usulu-ve-esaslari.pdf">http://www.borsaistanbul.com/docs/default-source/kurumsal-yonetim/borsa-istanbul-as-surdurulebilirlik-komitesi-uygulama-usulu-ve-esaslari.pdf</a>
<b>G4-48</b>	Kuruluşun sürdürülebilirlik raporunu resmen inceleyen ve onaylayan ve bütün öncelikli unsurların dahil edilmiş olmasını sağlayan en kıdemli komite veya mevki	Kurumsal Yönetim, Sayfa: 42-43, 46-47 Daha fazla bilgi için: <a href="http://www.borsaistanbul.com/docs/default-source/kurumsal-yonetim/borsa-istanbul-as-surdurulebilirlik-komitesi-uygulama-usulu-ve-esaslari.pdf">http://www.borsaistanbul.com/docs/default-source/kurumsal-yonetim/borsa-istanbul-as-surdurulebilirlik-komitesi-uygulama-usulu-ve-esaslari.pdf</a>
<b>ETİK VE DÜRÜSTLÜK</b>		
<b>G4-56</b>	Kuruluşun davranış kuralları ve etik kuralları gibi değerleri, ilkeleri, standartları ve davranış normları	Kurumsal Yönetim, Sayfa: 46 Daha fazla bilgi için: <a href="http://www.borsaistanbul.com/docs/default-source/kurumsal-yonetim/borsa-istanbul-etik-kurallari.pdf?sfvrsn=10">http://www.borsaistanbul.com/docs/default-source/kurumsal-yonetim/borsa-istanbul-etik-kurallari.pdf?sfvrsn=10</a>
<b>G4-58</b>	Etik olmayan ve yasadışı davranışlar hakkındaki kaygıların ve kurumsal dürüstlükle ilgili konuların bildirilmesine yönelik; hat yönetimi kanalıyla uyarı, bildirim mekanizmaları ve yardım hatları gibi dahili ve harici mekanizmalar	Kurumsal Yönetim, Sayfa: 46 Daha fazla bilgi için: <a href="http://www.borsaistanbul.com/docs/default-source/kurumsal-yonetim/borsa-istanbul-etik-kurallari.pdf?sfvrsn=10">http://www.borsaistanbul.com/docs/default-source/kurumsal-yonetim/borsa-istanbul-etik-kurallari.pdf?sfvrsn=10</a>

## ÖZEL STANDART BİLDİRİMLER

DMA ve Göstergeler	Tanım	Sayfa
<b>KATEGORİ: EKONOMİK</b>		
<b>UNSUR: EKONOMİK PERFORMANS</b>		
<b>G4-DMA</b>	Yönetim yaklaşımı hakkında genel bildirimler	Yönetim ve İcra Kurulu Başkanı'ndan Mesaj, Sayfa: 6-9
<b>G4-EC1</b>	Üretilen ve dağıtılan doğrudan ekonomik değer	Bir Bakışta Borsa İstanbul, Sayfa: 11 Etkin ve Şeffaf Piyasalar, Sayfa: 32-33 Ekonomik Performans Verileri, Sayfa: 78 Daha fazla bilgi için: Borsa İstanbul 2016 Faaliyet Raporu, Sayfa: 26-29
<b>UNSUR: DOLAYLI EKONOMİK ETKİLER</b>		
<b>G4-DMA</b>	Yönetim yaklaşımı hakkında genel bildirimler	Yönetim ve İcra Kurulu Başkanı'ndan Mesaj, Sayfa: 6-9
<b>G4-EC7</b>	Altyapı yatırımlarının ve desteklenen hizmetlerin gelişimi ve etkisi	Etkin ve Şeffaf Piyasalar, Sayfa: 36-41
<b>G4-EC8</b>	Etkilerin boyutu da dahil olmak üzere belirgin dolaylı ekonomik etkiler	Etkin ve Şeffaf Piyasalar, Sayfa: 36-41
<b>KATEGORİ: ÇEVRESEL</b>		
<b>UNSUR: ENERJİ</b>		
<b>G4-DMA</b>	Yönetim yaklaşımı hakkında genel bildirimler	İnovasyon ve Çevre, Sayfa: 50-54
<b>G4-EN3</b>	Kuruluş içindeki enerji tüketimi	İnovasyon ve Çevre, Sayfa: 55 Çevre Performans Verileri, Sayfa: 79
<b>G4-EN4</b>	Kuruluş dışındaki enerji tüketimi	İnovasyon ve Çevre, Sayfa: 55 Çevre Performans Verileri, Sayfa: 79
<b>G4-EN6</b>	Enerji tüketiminin azaltılması	İnovasyon ve Çevre, Sayfa: 55 Çevre Performans Verileri, Sayfa: 79
<b>UNSUR: SU</b>		
<b>G4-DMA</b>	Yönetim yaklaşımı hakkında genel bildirimler	İnovasyon ve Çevre, Sayfa: 50-54
<b>G4-EN8</b>	Kaynak bazında toplam su çekimi	İnovasyon ve Çevre, Sayfa: 55 Çevre Performans Verileri, Sayfa: 79
<b>UNSUR: EMİSYONLAR</b>		
<b>G4-DMA</b>	Yönetim yaklaşımı hakkında genel bildirimler	İnovasyon ve Çevre, Sayfa: 50-54
<b>G4-EN15</b>	Doğrudan sera gazı (GHG) emisyonları (Kapsam 1)	İnovasyon ve Çevre, Sayfa: 55 Çevre Performans Verileri, Sayfa: 79
<b>G4-EN16</b>	Dolaylı enerji sera gazı (GHG) emisyonları (Kapsam 2)	İnovasyon ve Çevre, Sayfa: 55 Çevre Performans Verileri, Sayfa: 79
<b>G4-EN17</b>	Diğer dolaylı sera gazı (GHG) emisyonları (Kapsam 3)	İnovasyon ve Çevre, Sayfa: 55 Çevre Performans Verileri, Sayfa: 79

## GRI G4 İçerik İndeksi - Temel

### ÖZEL STANDART BİLDİRİMLER

DMA ve Göstergeler	Tanım	Sayfa
<b>KATEGORİ: ÇEVRESEL</b>		
<b>UNSUR: UYUM</b>		
<b>G4-DMA</b>	Yönetim yaklaşımı hakkında genel bildirimler	İnovasyon ve Çevre, Sayfa: 50-54
<b>G4-EN29</b>	Çevre kanunu ve düzenlemelerine uyulmaması nedeniyle uygulanan önemli cezaların parasal değeri ve parasal olmayan yaptırımların toplam sayısı	Yoktur.
<b>UNSUR: GENEL</b>		
<b>G4-DMA</b>	Yönetim yaklaşımı hakkında genel bildirimler	İnovasyon ve Çevre, Sayfa: 50-54
<b>G4-EN31</b>	Türe göre toplam çevre koruma harcama ve yatırımları	İnovasyon ve Çevre, Sayfa: 56-57 Çevre Performans Verileri, Sayfa: 79
<b>KATEGORİ: SOSYAL</b>		
<b>ALT- KATEGORİ: İŞ GÜCÜ UYGULAMALARI VE İNSANA YAKIŞIR İŞ</b>		
<b>UNSUR: İSTİHDAM</b>		
<b>G4-DMA</b>	Yönetim yaklaşımı hakkında genel bildirimler	Borsa İstanbul'da Çalışma Hayatı, Sayfa: 60-64
<b>G4-LA1</b>	Yaş grubu, cinsiyet ve bölgeye göre işe yeni alınan çalışanların ve çalışan devrinin toplam sayısı ve oranı	Sosyal Performans Verileri, Sayfa: 80-81
<b>G4-LA3</b>	Cinsiyete göre doğum izninden sonra işe dönme ve işte kalma oranları	Sosyal Performans Verileri, Sayfa: 80-81
<b>UNSUR: İŞGÜCÜ/YÖNETİM İLİŞKİLERİ</b>		
<b>G4-DMA</b>	Yönetim yaklaşımı hakkında genel bildirimler	Borsa İstanbul'da Çalışma Hayatı, Sayfa: 60-64
<b>G4-LA4</b>	Bunların toplu iş sözleşmelerinde belirtilmiş olup olmadıkları da dahil olmak üzere faaliyet değişiklikleriyle ilgili asgari ihbar süreleri	Borsa İstanbul'da Çalışma Hayatı, Sayfa: 64
<b>UNSUR: İŞ SAĞLIĞI VE GÜVENLİĞİ</b>		
<b>G4-DMA</b>	Yönetim yaklaşımı hakkında genel bildirimler	Borsa İstanbul'da Çalışma Hayatı, Sayfa: 60-64
<b>G4-LA5</b>	Toplam işgücünün iş sağlığı ve güvenliği programlarının takibine yardımcı olan ve bu konuda görüş bildiren resmi müşterek yönetim-işçi sağlık ve güvenlik komitelerinde temsil edilen yüzdesi	Borsa İstanbul'da Çalışma Hayatı, Sayfa: 64
<b>G4-LA6</b>	Bölge ve cinsiyete göre yaralanma türü ve kaza sıklık oranları, meslek hastalıkları, kayıp gün ve devamsızlık ve işle bağlantılı toplam ölüm vakası sayısı	Borsa İstanbul'da Çalışma Hayatı, Sayfa: 64 Sosyal Performans Verileri, Sayfa: 80-81

## ÖZEL STANDART BİLDİRİMLER

DMA ve Göstergeler	Tanım	Sayfa
<b>KATEGORİ: SOSYAL</b>		
<b>UNSUR: EĞİTİM VE ÖĞRETİM</b>		
<b>G4-DMA</b>	Yönetim yaklaşımı hakkında genel bildirimler	Borsa İstanbul'da Çalışma Hayatı, Sayfa: 60-64
<b>G4-LA9</b>	Cinsiyete ve çalışan kategorisine göre çalışan başına ayrılan yıllık ortalama eğitim saati	Borsa İstanbul'da Çalışma Hayatı, Sayfa: 60-62 Sosyal Performans Verileri, Sayfa: 80-81
<b>G4-LA11</b>	Cinsiyete ve çalışan kategorisine göre düzenli performans ve kariyer gelişim değerlendirmelerinden geçen çalışan yüzdesi	Borsa İstanbul'da Çalışma Hayatı, Sayfa: 60-62 Sosyal Performans Verileri, Sayfa: 80-81
<b>UNSUR: ÇEŞİTLİLİK VE FIRSAT EŞİTLİĞİ</b>		
<b>G4-DMA</b>	Yönetim yaklaşımı hakkında genel bildirimler	Borsa İstanbul'da Çalışma Hayatı, Sayfa: 60-64
<b>G4-LA12</b>	Yönetişim organlarının bileşimi ve çalışanların cinsiyete, yaş grubuna, azınlık grubu üyeliğine ve başka çeşitlilik göstergelerine göre tanımlanan çalışan kategorilerine göre dağılımı	Borsa İstanbul'da Çalışma Hayatı, Sayfa: 63-64 Sosyal Performans Verileri, Sayfa: 80-81
<b>UNSUR: KADIN VE ERKEKLER İÇİN EŞİT ÜCRET</b>		
<b>G4-DMA</b>	Yönetim yaklaşımı hakkında genel bildirimler	Borsa İstanbul'da Çalışma Hayatı, Sayfa: 60-64
<b>G4-LA13</b>	Çalışan kategorisine, belirgin operasyon yerlerine göre kadınlar ve erkekler arasındaki taban maaş ve ücret oranı	Borsa İstanbul'da Çalışma Hayatı, Sayfa: 63 Sosyal Performans Verileri, Sayfa: 80-81
<b>ALT-KATEGORİ: TOPLUM</b>		
<b>UNSUR: YOLSUZLUKLA MÜCADELE</b>		
<b>G4-DMA</b>	Yönetim yaklaşımı hakkında genel bildirimler	Kurumsal Yönetim, Sayfa: 46 Daha fazla bilgi için: <a href="http://www.borsaistanbul.com/docs/default-source/kurumsal-yonetim/borsa-istanbul-etik-kurallari.pdf?sfvrsn=10">http://www.borsaistanbul.com/docs/default-source/kurumsal-yonetim/borsa-istanbul-etik-kurallari.pdf?sfvrsn=10</a>
<b>G4-SO4</b>	Yolsuzlukla mücadele politika ve prosedürleri ile ilgili iletişim ve eğitim	Kurumsal Yönetim, Sayfa: 46 Daha fazla bilgi için: <a href="http://www.borsaistanbul.com/docs/default-source/kurumsal-yonetim/borsa-istanbul-etik-kurallari.pdf?sfvrsn=10">http://www.borsaistanbul.com/docs/default-source/kurumsal-yonetim/borsa-istanbul-etik-kurallari.pdf?sfvrsn=10</a>
<b>G4-SO5</b>	Teyit edilmiş yolsuzluk vakaları ve alınan önlemler	Raporlama döneminde teyit edilmiş yolsuzluk vakası bulunmamaktadır.

## Borsa İstanbul 2014-2016 Performans Verileri

### EKONOMİK PERFORMANS VERİLERİ

GENEL BİLGİLER ('000)	2014		2015		2016	
Üretilen Ekonomik Değer	TL	ABD DOLARI*	TL	ABD DOLARI*	TL	ABD DOLARI*
Gelirler**	669.167	305.849	833.124	306.296	965.781	319.668
<b>Dağıtılan Ekonomik Değer</b>						
İşletme Giderleri***	160.156	73.201	217.514	79.968	321.338	106.361
Çalışan Ücretleri ve Yan Haklar	221.199	101.101	212.761	78.221	214.719	71.071
Sermaye Sağlayıcılara Ödemeler	0	0	0	0	0	0
Devlete Yapılan Ödemeler****	106.447	48.653	147.060	54.066	154.089	51.003
<b>Elde Tutulan Ekonomik Değer</b>						
(Gelirler - Dağıtılan Ekonomik Değer)	181.365	82.895	255.789	94.040	275.635	91.234

Konsolide finansal bilgiler sunulmuştur.

\* Hesaplamalarda 2014 yılı için yıllık ortalama DOLAR/TL döviz kuru olan 2,1879, 2015 yılı için yıllık ortalama DOLAR/TL döviz kuru olan 2,7200, 2016 yılı için yıllık ortalama DOLAR/TL döviz kuru olan 3,0212 kullanılmıştır.

\*\* Tüm Gelirler (finansal ve diğer faaliyet gelirleri dahil)

\*\*\* Diğer faaliyet giderleri ve finansal giderler dahil

\*\*\*\* SPK Payı ve Kurumlar Vergisi karşılığında oluşmaktadır.



### ÇEVRE PERFORMANS VERİLERİ

Sera Gazı Emisyonları* (ton CO <sub>2</sub> eşdeğer)	2013 Mali Yılı	2014 Mali Yılı	2015 Mali Yılı	2016 Mali Yılı
<b>Kapsam 1</b>	<b>1.198,4</b>	<b>1.192,8</b>	<b>1.122,7</b>	<b>1.303,3</b>
Araçlar	118,6	119,8	102,1	98,3
F-gazları	681,1	677,8	667,1	761,0
Binalarda kullanılan yakıtlar	377,6	374,1	327,1	404,4
Jeneratörler (dizel)	21,1	21,1	26,4	39,6
<b>Kapsam 2</b>	<b>3.339,0</b>	<b>3.668,9</b>	<b>3.995,1</b>	<b>4.085,6</b>
Elektrik tüketimi	3.339,0	3.668,9	3.995,1	4.085,6
<b>Kapsam 3</b>	<b>637,7</b>	<b>636,2</b>	<b>483,8</b>	<b>547,8</b>
Çalışan ulaşımı - Servisler	289,2	277,5	252,6	213,6
İş amaçlı yurtiçi uçuşlar	74,8	58,9	35,8	49,8
İş amaçlı kısa mesafe (Avrupa) uçuşlar	19,4	17,1	6,1	117,1
İş amaçlı uzun uçuşlar	254,3	282,7	189,3	167,3
<b>TOPLAM</b>	<b>5.175,1</b>	<b>5.497,9</b>	<b>5.601,5</b>	<b>5.936,7</b>

	2014	2015	2016
<b>Kapsam 1 Toplam (Ton CO<sub>2</sub>e)</b>	<b>1.192,8</b>	<b>1.122,7</b>	<b>1.303,3</b>
CO <sub>2</sub>	1.189,7	1.119,9	1.300,3
CH <sub>4</sub>	1,1	0,9	1,2
N <sub>2</sub> O	2,1	1,8	1,8
<b>Kapsam 2 Toplam (Ton CO<sub>2</sub>e)</b>	<b>3.668,9</b>	<b>3.995,1</b>	<b>4.085,6</b>
CO <sub>2</sub>	3.657,5	3.982,7	4.072,9
CH <sub>4</sub>	1,3	1,4	1,4
N <sub>2</sub> O	10,1	11,0	11,3
<b>Kapsam 3 Toplam (Ton CO<sub>2</sub>e)</b>	<b>636,2</b>	<b>483,8</b>	<b>547,8</b>
CO <sub>2</sub>	629,7	478,8	542,2
CH <sub>4</sub>	0,2	0,1	0,1
N <sub>2</sub> O	6,3	4,8	5,4
<b>Genel Toplam (Ton CO<sub>2</sub>e)</b>	<b>5.497,9</b>	<b>5.601,5</b>	<b>5.936,7</b>
CO <sub>2</sub>	5.476,9	5.581,4	5.915,4
CH <sub>4</sub>	2,5	2,5	2,7
N <sub>2</sub> O	18,6	17,7	18,5

## Borsa İstanbul 2014-2016 Performans Verileri

### SOSYAL PERFORMANS VERİLERİ

GENEL BİLGİLER	2014		2015		2016	
	Kadın	Erkek	Kadın	Erkek	Kadın	Erkek
Çalışan Sayısı	143	416	143	432	135	371
Toplam Çalışan Sayısı	559		575		506	

İSTİHDAM TÜRÜNE GÖRE ÇALIŞAN SAYISI	2014	2015	2016
Tam Zamanlı	559	574	506
Yarı Zamanlı	-	1	-
<b>Toplam</b>	<b>559</b>	<b>575</b>	<b>506</b>

ÇALIŞANLARIN YAŞ DAĞILIMI	2014	2015	2016
50 Yaş Üstü	21	27	30
30-50 Yaş Arası	420	431	395
30 Yaş Altı	118	117	81
<b>Toplam Çalışan Sayısı</b>	<b>559</b>	<b>575</b>	<b>506</b>

ÇALIŞMA SÜRELERİNE GÖRE ÇALIŞAN SAYISI	2014	2015	2016
0-5 Yıl	290	264	230
5-10 Yıl	72	109	99
10 Yıl ve Üzeri	197	202	177
<b>Toplam</b>	<b>559</b>	<b>575</b>	<b>506</b>

ÇEŞİTLİLİK VE FIRSAT EŞİTLİĞİ	2014		2015		2016	
	Kadın	Erkek	Kadın	Erkek	Kadın	Erkek
Üst Yönetim Organlarındaki Çalışanların Cinsiyet ve Yaşa Göre Dağılımı						
50 Yaş Üstü	0	1	0	1	1	0
30-50 Yaş Arası	1	34	1	36	0	24
30 Yaş Altı	0	0	0	0	0	0

DOĞUM İZİNİNE AYRILAN VE DOĞUM İZİNİNDEN DÖNEN ÇALIŞANLAR	2014		2015		2016	
	Kadın	Erkek	Kadın	Erkek	Kadın	Erkek
Doğum iznine Hak Kazanan	8	33	11	34	12	27
Doğum izninden Sonra İşe Dönen	8	33	11	34	10	27

<b>İŞ SAĞLIĞI VE GÜVENLİĞİ EĞİTİMİ</b>	<b>2014</b>	<b>2015</b>	<b>2016*</b>
İş Sağlığı ve Güvenliğine Ayrılan Eğitim Saati Yüzdesi (İSG Konulu Eğitimler/Toplam Eğitim Saati)	%1,74	%1,04	%58,43

\* 2016 yılında tüm çalışanlara İSG eğitimi verilmiştir.

<b>İŞ SAĞLIĞI VE GÜVENLİĞİ VERİLERİ</b>	<b>2014</b>	<b>2015</b>	<b>2016</b>
Borsa İstanbul Çalışan Sayısı	559	575	506
Taşeron Çalışan Sayısı	70	320	89
Ölümlü Kaza Sayısı (Tüm)	0	0	0
Kaza Sıklık Oranı* (Borsa İstanbul)	0	0	0
Kaza Sıklık Oranı* (Taşeron)	0	2,75	0
Kayıp Gün Oranı** (Taşeron)	0	5,7	0

\* Kaza Sıklık Oranı = Toplam kaza sayısı/(Toplam çalışan çalışma saati x 1.000.000)

\*\* Kayıp Gün Oranı = (Toplam kayıp gün sayısı x 200.000)/Toplam iş günü (saat cinsinden)

<b>ÇALIŞAN EĞİTİMLERİ</b>	<b>2014</b>	<b>2015</b>	<b>2016</b>
Toplam Çalışan Başına Yıllık Ortalama Eğitim Saati	30,4	32,5	9,8
Kadın Çalışanlar Başına Yıllık Ortalama Eğitim Saati	32,4	31,2	36,7
Erkek Çalışanlar Başına Yıllık Ortalama Eğitim Saati	37,6	32,9	13,4

<b>YENİ ÇALIŞAN SAYISI</b>	<b>2014</b>		<b>2015</b>		<b>2016</b>	
	<b>Kadın</b>	<b>Erkek</b>	<b>Kadın</b>	<b>Erkek</b>	<b>Kadın</b>	<b>Erkek</b>
Yıl İçinde Yeni İşe Alınan Personel Sayısı	1	5	8	32	10	54
50 Yaş Üstü	-	-	-	-	-	-
30-50 Yaş Arası	1	2	-	10	5	36
30 Yaş Altı	4	3	8	22	5	18

<b>İŞTEN AYRILAN ÇALIŞAN SAYISI</b>	<b>2014</b>		<b>2015</b>		<b>2016</b>	
	<b>Kadın</b>	<b>Erkek</b>	<b>Kadın</b>	<b>Erkek</b>	<b>Kadın</b>	<b>Erkek</b>
Yıl İçinde İşten Ayrılan Personel Sayısı	23	56	8	16	17	116
50 Yaş Üstü	3	9	0	3	2	5
30-50 Yaş Arası	19	40	7	9	12	91
30 Yaş Altı	4	7	1	4	3	20

<b>GENEL BİLGİLER</b>	<b>2014</b>		<b>2015</b>		<b>2016</b>	
	<b>Kadın</b>	<b>Erkek</b>	<b>Kadın</b>	<b>Erkek</b>	<b>Kadın</b>	<b>Erkek</b>
Performans Değerlendirmesine Tabi Tutulan Çalışanlar	143	415	143	430	135	368
<b>Toplam</b>	<b>558</b>		<b>573</b>		<b>503</b>	

## İletişim

Reşitpaşa Mahallesi, Borsa İstanbul Caddesi  
No: 4, 34467 Sarıyer/İstanbul

T: +90 212 298 21 00  
F: +90 212 298 25 00  
borsaistanbul.com

 /borsaistanbul

 /borsaistanbul

 /borsaistanbulEn



### Web Sitesi

Borsa İstanbul kurumsal web sitesine ulaşmak için kare kodu tarayıcınıza okutunuz.





**BORSA**  
**İSTANBUL**